

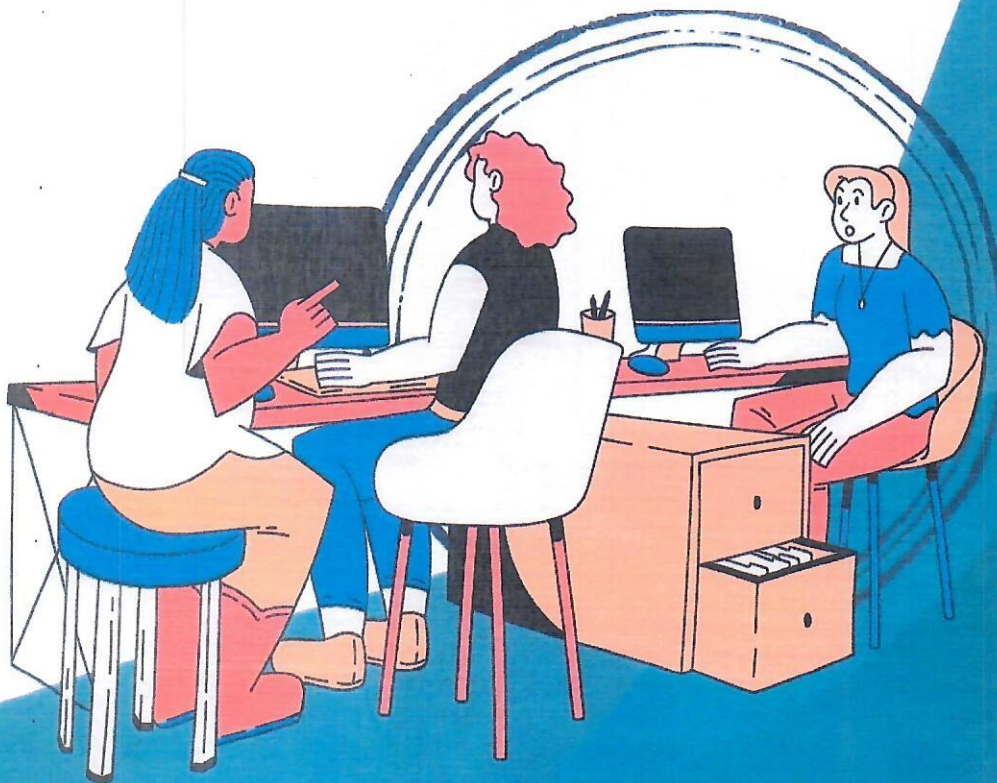


แผนพัฒนาบุคลากร ๓ ปี

ของเทศบาลตำบลลุดชมภู

อำเภอพิบูลมังสาหาร จังหวัดอุบลราชธานี

ประจำปีงบประมาณ พ.ศ.๒๕๖๗-๒๕๖๙





ประกาศเทศบาลตำบลกุตขมภู
เรื่อง ประกาศใช้แผนพัฒนาบุคลากร ๓ ปี ประจำปีงบประมาณ พ.ศ. ๒๕๖๗ - ๒๕๖๙

เพื่อให้การพัฒนาบุคลากรของเทศบาลตำบลกุตขมภู มีกรอบและแนวทางในการเพิ่มพูนความรู้ ทักษะ ทักษะ ทักษะ ทักษะ คุณธรรมและจริยธรรม อันจะทำให้ปฏิบัติหน้าที่ราชการในตำแหน่งนั้นได้อย่างมีประสิทธิภาพ

อาศัยอำนาจตามความในมาตรา ๑๕ และมาตรา ๒๓ วรรคท้าย แห่งพระราชบัญญัติระเบียบบริหารงานบุคคลส่วนท้องถิ่น พ.ศ. ๒๕๔๒ ประกอบกับข้อ ๒๙๙ และข้อ ๓๐๘ แห่งประกาศคณะกรรมการพนักงานเทศบาลจังหวัดอุบลราชธานี เรื่อง หลักเกณฑ์และเงื่อนไขเกี่ยวกับการบริหารงานบุคคลของเทศบาล ลงวันที่ ๒๖ พฤศจิกายน ๒๕๔๕ และมติคณะกรรมการพนักงานเทศบาลจังหวัดอุบลราชธานี ในการประชุม ครั้งที่ ๙/๒๕๖๖ เมื่อวันที่ ๒๘ กันยายน ๒๕๖๖ มีมติเห็นชอบแผนพัฒนาบุคลากร ๓ ปี ประจำปีงบประมาณ พ.ศ. ๒๕๖๗-๒๕๖๙ ของเทศบาลตำบลกุตขมภู อำเภอพิบูลย์รักษ์ จังหวัดอุบลราชธานี จึงออกประกาศไว้ดังต่อไปนี้

ข้อ ๑ ประกาศนี้เรียกว่า “ประกาศเทศบาลตำบลกุตขมภู เรื่อง ประกาศใช้แผนพัฒนาบุคลากร ๓ ปี ประจำปีงบประมาณ พ.ศ. ๒๕๖๗ - ๒๕๖๙”

ข้อ ๒ ประกาศนี้ให้ใช้บังคับตั้งแต่วันที่ ๑ ตุลาคม ๒๕๖๖ เป็นต้นไป

ข้อ ๓ ให้ใช้แผนพัฒนาบุคลากรท้ายประกาศนี้ เป็นกรอบและแนวทางในการพัฒนา เพิ่มพูนความรู้ ทักษะ ทักษะ ทักษะ คุณธรรมและจริยธรรมของพนักงานเทศบาล พนักงานครูเทศบาล และพนักงานจ้างในสังกัดเทศบาลตำบลกุตขมภู ในปีงบประมาณ พ.ศ.๒๕๖๗ - ๒๕๖๙

จึงประกาศให้ทราบโดยทั่วกัน

ประกาศ ณ วันที่ ๓ ตุลาคม พ.ศ. ๒๕๖๖

(นายมนตรี ศรีคำภา)

นายกเทศมนตรีตำบลกุตขมภู

คำนำ

เทศบาลตำบลกุดชุมภูง ตระหนักถึงความสำคัญของบุคลากรในสังกัด ซึ่งประกอบด้วย พนักงานเทศบาล พนักงานครูเทศบาล และพนักงานจ้าง จึงมีนโยบายให้การสนับสนุนการพัฒนา บุคลากรในรูปแบบต่าง ๆ เพื่อให้บุคลากรของเทศบาลตำบลกุดชุมภูง มีความรู้ ทักษะ และพฤติกรรมในการปฏิบัติงานที่สนับสนุนการดำเนินงานของหน่วยงานให้มีประสิทธิภาพและประสิทธิผลมากขึ้น

ดังนั้น เทศบาลตำบลกุดชุมภูงจึงได้จัดทำแผนพัฒนาบุคลากร ประจำปีงบประมาณ พ.ศ. ๒๕๖๗ - ๒๕๖๙ จัดทำขึ้นบนพื้นฐานข้อมูลสภาพปัญหาความต้องการพัฒนาของบุคลากรในสังกัด เพื่อให้องค์การมีทิศทางในการพัฒนาบุคลากรที่ชัดเจน สอดคล้องกับสภาพปัญหาความต้องการพัฒนาของบุคลากร และบริบทขององค์กร รวมทั้งใช้เป็นกรอบแนวทางให้ผู้บังคับบัญชาพัฒนาผู้อยู่ใต้บังคับบัญชา ให้มีความรู้ ทักษะ ทักษะที่ดี คุณธรรม และจริยธรรม อันจะทำให้การปฏิบัติหน้าที่ราชการบรรลุผลสัมฤทธิ์ตามวัตถุประสงค์และเป้าหมายที่กำหนด

แผนพัฒนาบุคลกรดังกล่าว จึงมีความสำคัญในฐานะเป็นกลไกสำคัญด้านการพัฒนาบุคลากรของเทศบาลตำบลกุดชุมภูง ให้มีศักยภาพ สามารถขับเคลื่อนการดำเนินงานตามนโยบายขององค์กรตลอดจนนโยบายรัฐบาล อีกทั้ง ต้องให้สอดคล้องกับยุทธศาสตร์จังหวัดและยุทธศาสตร์ชาติ เกิดความคุ้มค่าของการใช้งบประมาณในการพัฒนาบุคลากรให้เป็นรูปธรรม สามารถส่งเสริมและพัฒนาเทศบาลตำบลกุดชุมภูงให้เป็นองค์กรที่มีสมรรถนะสูงในการให้บริการแก่ประชาชน ภายใต้ความรู้ความสามารถของบุคลากรที่ได้รับการพัฒนาจากแผนพัฒนาบุคลากรที่วางไว้อย่างยั่งยืนต่อไป

เทศบาลตำบลกุดชุมภูง
อำเภอพิบูลมังสาหาร จังหวัดอุบลราชธานี

สารบัญ

เรื่อง	หน้า
ส่วนที่ ๑ หลักการและเหตุผล	๑
๑.๑ หลักการและเหตุผล	๑
๑.๒ วัตถุประสงค์	๒
๑.๓ ขอบเขตและแนวทางในการจัดทำแผนการพัฒนาบุคลากร	๓
ส่วนที่ ๒ การวิเคราะห์สถานการณ์พัฒนาบุคลากร	๔
๒.๑ ภารกิจ อำนาจหน้าที่ของเทศบาลตำบลกุดชุมภู	๔
๒.๒ ภารกิจหลักและภารกิจรอง ที่เทศบาลตำบลกุดชุมภูจะดำเนินการ	๖
๒.๓ การวิเคราะห์ความต้องการพัฒนาของบุคลากร	๖
๒.๔ การวิเคราะห์สภาพแวดล้อม	๗
๒.๕ โครงสร้างการแบ่งส่วนราชการตามแผนอัตรากำลัง ๓ ปี	๙
๒.๖ อัตรากำลังของเทศบาลตำบลกุดชุมภู	๑๐
๒.๗ การจำแนกระดับคุณวุฒิทางการศึกษาของบุคลากร	๑๔
๒.๘ สายงานของข้าราชการหรือพนักงานส่วนท้องถิ่นของเทศบาลตำบลกุดชุมภู	๑๕
๒.๙ โครงสร้างอายุข้าราชการหรือพนักงานส่วนท้องถิ่น	๑๖
๒.๑๐ การสูญเสียกำลังคนจากการเกษียณอายุในระยะ ๓ ปี	๑๗
ส่วนที่ ๓ หลักสูตรพัฒนาบุคลากร	๑๘
๓.๑ เป้าหมายของการพัฒนา	๑๘
๓.๒ หลักสูตรการพัฒนาสำหรับข้าราชการหรือพนักงานส่วนท้องถิ่น	๑๘
๓.๓ วิธีการพัฒนาบุคลากรของเทศบาลตำบลกุดชุมภู	๑๙
๓.๔ การพัฒนาบุคลากรของเทศบาลตำบลกุดชุมภู	๒๑
๓.๕ ประกาศคุณธรรมจริยธรรมของข้าราชการหรือพนักงานส่วนท้องถิ่นและลูกจ้าง	๒๒
๓.๖ การพัฒนาข้าราชการหรือพนักงานส่วนท้องถิ่นตามหลักสูตรสายงาน	๒๓
ส่วนที่ ๔ ยุทธศาสตร์การพัฒนาบุคลากร	๒๖
๔.๑ วิสัยทัศน์ (Vision)	๒๖
๔.๒ พันธกิจด้านการพัฒนาทรัพยากรบุคคล (Mission)	๒๖
๔.๓ ค่านิยม	๒๖
๔.๔ เป้าประสงค์	๒๖
๔.๕ ยุทธศาสตร์การพัฒนาบุคลากร	๒๗
ส่วนที่ ๕ การติดตามประเมินผลการพัฒนาบุคลากร	๓๓
๕.๑ ความรับผิดชอบ	๓๓
๕.๒ การติดตามและประเมินผล	๓๓
๕.๓ บทสรุป	๓๔

ส่วนที่ ๑ หลักการและเหตุผล

๑.๑ หลักการและเหตุผล

เทศบาลตำบลกุดชุมภูง จัดทำแผนพัฒนาบุคลากร ๓ ปี ประจำปีงบประมาณ พ.ศ.๒๕๖๗-๒๕๖๙ โดยมีเนื้อหาสาระที่เกี่ยวข้องกับระเบียบ กฎหมาย ยุทธศาสตร์ชาติ และนโยบายแห่งรัฐที่ทำให้เทศบาลตำบลกุดชุมภูงมีความจำเป็นต้องจัดทำแผนพัฒนาบุคลากร ๓ ปี ขึ้น ดังนี้

๑) รัฐธรรมนูญแห่งราชอาณาจักรไทย มาตรา ๒๕๕ ข (๔) ได้กำหนดไว้ว่า “ให้มีการปรับปรุงและพัฒนาการบริหารงานบุคคลภาครัฐเพื่อจูงใจให้ผู้มีความรู้ความสามารถอย่างแท้จริงเข้ามาทำงานในหน่วยงานของรัฐ และสามารถเจริญก้าวหน้าได้ตามความสามารถและผลสัมฤทธิ์ของงานของแต่ละบุคคล มีความซื่อสัตย์สุจริต กล้าตัดสินใจและกระทำในสิ่งที่ถูกต้องโดยคิดถึงประโยชน์ส่วนรวมมากกว่าประโยชน์ส่วนตัว มีความคิดสร้างสรรค์และคิดค้นนวัตกรรมใหม่ ๆ เพื่อให้การปฏิบัติราชการและการบริหารราชการแผ่นดินเป็นไปอย่างมีประสิทธิภาพ และมีมาตรการคุ้มครองป้องกันบุคลากรภาครัฐจากการใช้อำนาจโดยไม่เป็นธรรมของผู้บังคับบัญชา

๒) พระราชกฤษฎีกาว่าด้วยหลักเกณฑ์และวิธีการบริหารจัดการบ้านเมืองที่ดี พ.ศ.๒๕๔๖ กำหนดให้ส่วนราชการมีหน้าที่พัฒนาความรู้ในส่วนราชการ เพื่อให้มีลักษณะเป็นองค์กรแห่งการเรียนรู้อย่างสม่ำเสมอ โดยต้องรับรู้ข้อมูลข่าวสารและสามารถประมวลผลความรู้ในด้านต่าง ๆ เพื่อนำมาประยุกต์ใช้ในการปฏิบัติราชการได้อย่างถูกต้อง รวดเร็วและเหมาะสมต่อสถานการณ์ รวมทั้งต้องส่งเสริมและพัฒนาความรู้ความสามารถ สร้างวิสัยทัศน์และปรับเปลี่ยนทัศนคติของข้าราชการในสังกัดให้เป็นบุคลากรที่มีประสิทธิภาพและมีการเรียนรู้ร่วมกัน ทั้งนี้ เพื่อประโยชน์ในการปฏิบัติราชการของส่วนราชการให้สอดคล้องกับการบริหารราชการให้เกิดผลสัมฤทธิ์

๓) ตามประกาศหลักเกณฑ์การจัดทำแผนแม่บทการพัฒนาข้าราชการหรือพนักงานส่วนท้องถิ่น และประกาศคณะกรรมการข้าราชการหรือพนักงานส่วนท้องถิ่น เรื่อง หลักเกณฑ์และเงื่อนไขเกี่ยวกับการบริหารงานบุคคลของเทศบาลตำบลกุดชุมภูง หมวดที่ ๑๒ ส่วนที่ ๓ การพัฒนาข้าราชการหรือพนักงานส่วนท้องถิ่น กำหนดให้เทศบาลมีการพัฒนาผู้ได้รับการบรรจุเข้ารับราชการเป็นข้าราชการหรือพนักงานส่วนท้องถิ่น ก่อนมอบหมายหน้าที่ให้ปฏิบัติเพื่อให้รู้ระเบียบแบบแผนของทางราชการ หลักและวิธีปฏิบัติราชการ บทบาทและหน้าที่ของข้าราชการหรือพนักงานส่วนท้องถิ่น ในระบอบประชาธิปไตยอันมีพระมหากษัตริย์ทรงเป็นประมุข และแนวทางปฏิบัติตนเพื่อเป็นข้าราชการหรือพนักงานส่วนท้องถิ่นที่ดี โดยเทศบาลตำบลต้องดำเนินการพัฒนาให้ครบถ้วน ตามหลักสูตรที่คณะกรรมการข้าราชการหรือพนักงานส่วนท้องถิ่น (ก.ท.จ.) กำหนด และกำหนดให้เทศบาลตำบล จัดทำแผนการพัฒนาบุคลากร เพื่อเพิ่มพูนความรู้ ทักษะ ทัศนคติที่ดี คุณธรรมและจริยธรรม อันจะทำให้ปฏิบัติหน้าที่ราชการในตำแหน่งนั้นได้อย่างมีประสิทธิภาพ ในการจัดทำแผนการพัฒนาข้าราชการหรือพนักงานส่วนท้องถิ่น ต้องกำหนดตามกรอบของแผนพัฒนาที่คณะกรรมการกลางข้าราชการหรือพนักงานส่วนท้องถิ่น (ก.จ. ก.ท. และ ก.อบต.) กำหนด โดยให้กำหนดเป็นแผนการพัฒนาบุคลากรของเทศบาลมีระยะเวลา ๓ ปี ตามกรอบของแผนอัตรากำลังของเทศบาลตำบลกุดชุมภูง นั้น

๔) สถานการณ์การเปลี่ยนแปลง ภายใต้กระแสแห่งการปฏิรูประบอบราชการ และการเปลี่ยนแปลงด้านเทคโนโลยี การบริหารจัดการยุคใหม่ ผู้นำหรือผู้บริหารองค์กรต่าง ๆ ต้องมีความตื่นตัวและเกิดความพยายามปรับตัวในรูปแบบต่าง ๆ โดยเฉพาะการเร่งรัดพัฒนาทรัพยากรมนุษย์และองค์การ การปรับเปลี่ยนวิถีคิด วิธีการทำงาน เพื่อแสวงหารูปแบบใหม่ๆ และนำระบบมาตรฐานในระดับต่าง ๆ มาพัฒนาองค์กร ซึ่งนำไปสู่แนวคิดการพัฒนาาระบบบริหารความรู้ภายในองค์กร เพื่อให้องค์กรสามารถใช้และพัฒนาความรู้ที่มีอยู่ภายในองค์กรได้อย่างมีประสิทธิภาพและปรับเปลี่ยนวิทยาการความรู้ใหม่มาใช้กับองค์กรได้อย่างเหมาะสม

เพื่อให้สอดคล้องกับแนวทางดังกล่าวเทศบาลตำบลกุดชุมชภู จึงได้จัดทำแผนการพัฒนาบุคลากรเทศบาลตำบลกุดชุมชภู ๓ ปี ประจำปีงบประมาณ พ.ศ. ๒๕๖๗ - ๒๕๖๙ ขึ้น เพื่อใช้เป็นแนวทางในการพัฒนาพนักงานเทศบาล หรือพนักงานครูและบุคลากรทางการศึกษา และพนักงานจ้าง เป็นเครื่องมือในการบริหารงานบุคคล อีกทั้งยังเป็นการพัฒนาเพื่อเพิ่มพูนความรู้ ทักษะ ทักษะที่ดี คุณธรรม จริยธรรมของบุคลากรเทศบาลตำบลกุดชุมชภู อำเภอพิบูลมังสาหาร จังหวัดอุบลราชธานี ในการปฏิบัติราชการและตอบสนองความต้องการของประชาชนได้อย่างมีประสิทธิภาพและประสิทธิผล

๑.๒ วัตถุประสงค์

เทศบาลตำบลกุดชุมชภู กำหนดวัตถุประสงค์ของการจัดทำแผนพัฒนาบุคลากร ๓ ปี ประจำปีงบประมาณ พ.ศ.๒๕๖๗-๒๕๖๙ ตามเหตุผลและความจำเป็นของเทศบาลตำบลกุดชุมชภู รายละเอียดดังนี้

๑) เพื่อให้เทศบาลตำบลกุดชุมชภูมีการพัฒนาบุคลากรของเทศบาลตำบลกุดชุมชภูเป็นไปตามหลักสูตรมาตรฐานกำหนดตำแหน่งและตามที่ ก.จ. ก.ท. และ ก.อบต. กำหนด

๒) เพื่อให้เทศบาลตำบลกุดชุมชภู มีเครื่องมือในการส่งเสริมให้บุคลากรเทศบาลตำบลกุดชุมชภู มีกรอบความรู้ทักษะ และสมรรถนะ ที่เหมาะสมในการปฏิบัติงาน ตามมาตรฐานที่คณะกรรมการข้าราชการหรือพนักงานส่วนท้องถิ่น (ก.จ. ก.ท. และ ก.อบต.)

๓) เพื่อให้พนักงานส่วนท้องถิ่น มีการบริหารการเรียนรู้และพัฒนาตนเองโดยการประเมินและวางแผนการพัฒนาของตนเองอย่างต่อเนื่อง เพื่อให้สามารถทำงานได้อย่างมีประสิทธิภาพในบริบทที่เปลี่ยนแปลงอย่างรวดเร็ว

๔) เพื่อให้บุคลากรท้องถิ่นมีความรู้ทั้งในด้านพื้นฐานในการปฏิบัติราชการ ด้านการพัฒนาเกี่ยวกับงานในหน้าที่ ด้านความรู้ความสามารถและทักษะของงานแต่ละตำแหน่ง ด้านการบริหาร และด้านคุณธรรมและจริยธรรม

๕) เพื่อให้เทศบาลตำบลกุดชุมชภู สร้างองค์กรแห่งการเรียนรู้ ที่เอื้อให้บุคลากรเกิดการเรียนรู้และการพัฒนาอย่างต่อเนื่อง เพื่อพัฒนาและปรับปรุงการปฏิบัติราชการ สร้างสรรค์นวัตกรรมทั้งผลผลิตและบริการ เพื่อเพิ่มประสิทธิภาพและประสิทธิผลในการบรรลุเป้าหมายตามภารกิจหน้าที่

๑.๓ ขอบเขตและแนวทางในการจัดทำแผนพัฒนาบุคลากร

เทศบาลตำบลกุดชุมชภู กำหนดขอบเขตและแนวทางในการจัดทำแผนพัฒนาบุคลากรเทศบาลตำบลกุดชุมชภู ๓ ปี ตามเหตุผลและความจำเป็นของเทศบาลตำบลกุดชุมชภู โดยคณะกรรมการการจัดทำแผนพัฒนาบุคลากรของเทศบาลตำบลกุดชุมชภู พิจารณาเห็นสมควรให้จัดทำแผนพัฒนาบุคลากรเทศบาลตำบลกุดชุมชภู โดยให้มีขอบเขต เนื้อหาครอบคลุมในด้านต่าง ๆ ดังต่อไปนี้

๑) การกำหนดหลักสูตร การพัฒนาหลักสูตร วิธีการพัฒนา ระยะเวลาและงบประมาณ ในการพัฒนา พนักงานเทศบาล หรือพนักงานครูและบุคลากรทางการศึกษา และพนักงานจ้าง ให้มีความสอดคล้องกับตำแหน่งและระดับตำแหน่งในแต่ละสายงาน ที่ดำรงอยู่ตามกรอบแผนพัฒนาบุคลากร ๓ ปี

๒) ให้บุคลากรของเทศบาลตำบลกุดชุมชภู ต้องได้รับการพัฒนาความรู้ ความสามารถในหลักสูตรใดหลักสูตรหนึ่ง หรือหลายหลักสูตรอย่างน้อยปีละ ๑ ครั้ง หรือตามที่ผู้บริหารท้องถิ่นเห็นสมควร ได้แก่

๑) หลักสูตรความรู้พื้นฐานในการปฏิบัติราชการ ๒) หลักสูตรการพัฒนาเกี่ยวกับงานในหน้าที่รับผิดชอบ ๓) หลักสูตรความรู้ และทักษะเฉพาะของงานในแต่ละตำแหน่งตามมาตรฐานกำหนดตำแหน่ง ๔) หลักสูตรด้านการบริหาร และ ๕) หลักสูตรด้านคุณธรรมและจริยธรรม

๓) วิธีการพัฒนาบุคลากร เทศบาลตำบลกุดชุมชภู เป็นหน่วยดำเนินการเอง หรือดำเนินการร่วมกับ ก.จ. ก.ท. และ ก.อบต. หรือ ก.จ.จ. ก.ท.จ. และ ก.อบต.จังหวัด หรือหน่วยงานอื่น โดยวิธีการพัฒนาวิธีใดวิธีหนึ่งหรือหลายวิธีก็ได้ ตามความจำเป็นและความเหมาะสม ได้แก่ ๑) การปฐมนิเทศ ๒) การฝึกอบรม ๓) การศึกษาหรือดูงาน ๔) การประชุม การประชุมเชิงปฏิบัติการ หรือการสัมมนา ๕) การสอนงาน การให้คำปรึกษาหรือวิธีการอื่นที่เหมาะสม และ ๖) การเรียนรู้ผ่านระบบสื่ออิเล็กทรอนิกส์ (e-Learning)

๔) งบประมาณในการดำเนินการพัฒนา เทศบาลตำบลกุดชุมชภู ต้องจัดสรรงบประมาณสำหรับการพัฒนาบุคลากรตามแผนการพัฒนาบุคลากรอย่างชัดเจนแน่นอน โดยคำนึงถึงความประหยัดคุ้มค่า เพื่อให้การพัฒนาบุคลากรเป็นไปอย่างมีประสิทธิภาพและประสิทธิผล

๕) การติดตามประเมินผล เทศบาลตำบลกุดชุมชภู กำหนดการติดตามประเมินผลการพัฒนาบุคลากรให้สอดคล้องกับทักษะ ความรู้ และสมรรถนะของข้าราชการหรือพนักงานส่วนท้องถิ่นให้บรรลุผลสัมฤทธิ์ตามแผนพัฒนาบุคลากร และเพื่อให้เป็นประโยชน์ในการวางแผนอัตรากำลัง การวางแผนบริหารบุคลากร การวางแผนเส้นทางความก้าวหน้าของบุคลากรซึ่งมีความสำคัญและจำเป็นในการพัฒนาเทศบาลตำบลกุดชุมชภูและการวางแผนพัฒนาบุคลากรเทศบาลตำบลกุดชุมชภู ๓ ปีถัดไป

ส่วนที่ ๒ การวิเคราะห์สถานการณ์พัฒนาบุคลากร

๒.๑ ภารกิจ อำนาจหน้าที่ของเทศบาลตำบลกุดชุมภู

เทศบาลตำบลกุดชุมภู ดำเนินการวิเคราะห์ภารกิจ อำนาจหน้าที่ ความรับผิดชอบ ออกเป็นอย่างน้อย ๗ ด้าน โดยพิจารณาพระราชบัญญัติองค์การบริหารส่วนจังหวัด พระราชบัญญัติเทศบาล พระราชบัญญัติองค์การบริหารส่วนตำบล พระราชบัญญัติกำหนดแผนและขั้นตอนการกระจายอำนาจให้แก่องค์กรปกครองส่วนท้องถิ่น โดยพิจารณาให้สอดคล้องกับร่างหรือแผนอัตรากำลัง ๓ ปี ในด้านต่างๆ ตามรายละเอียด ดังนี้

(๑) ด้านโครงสร้างพื้นฐาน มีภารกิจที่เกี่ยวข้อง เช่น

- ๑) การจัดการและดูแลสถานีขนส่งทางบกและทางน้ำ
- ๒) การสร้างและบำรุงรักษาทางบกและทางน้ำที่เชื่อมต่อระหว่างเทศบาลตำบลกุดชุมภูอื่น
- ๓) การขนส่งมวลชนและการวินาศกรรมจราจร
- ๔) การสาธารณสุขการ
- ๕) การจัดให้มีและการบำรุงทางน้ำและทางบก
- ๖) การจัดให้มีและบำรุงทางระบายน้ำ
- ๗) การจัดให้มีน้ำสะอาดหรือการประปา
- ๘) การจัดให้มีตลาด ท่าเทียบเรือและท่าข้าม
- ๙) การจัดให้มีและการบำรุงการไฟฟ้าหรือแสงสว่างโดยวิธีอื่น

ฯลฯ

(๒) ด้านส่งเสริมคุณภาพชีวิต มีภารกิจที่เกี่ยวข้อง เช่น

- ๑) การจัดการศึกษา
- ๒) การจัดให้มีโรงพยาบาลจังหวัด การรักษาพยาบาล การป้องกันและการควบคุมโรคติดต่อ
- ๓) การป้องกัน การบำบัดโรค และการจัดตั้งและบำรุงสถานพยาบาล
- ๔) การสังคมสงเคราะห์ และการพัฒนาคุณภาพชีวิตเด็ก สตรี คนชราและผู้ด้อยโอกาส
- ๕) การรักษาความสะอาดของถนน ทางเดิน และที่สาธารณะ
- ๖) การจัดให้มีโรงฆ่าสัตว์
- ๗) การจัดให้มีสุสานและฌาปนสถาน
- ๘) การจัดให้มีการบำรุงสถานที่สำหรับนักกีฬา การพักผ่อนหย่อนใจ สวนสาธารณะ สวนสัตว์ ตลอดจนสถานที่ประชุมอบรมราษฎร
- ๙) การบำรุงและส่งเสริมการทำมาหากินของราษฎร

ฯลฯ

(๓) ด้านการจัดระเบียบชุมชน สังคม และการรักษาความสงบเรียบร้อย มีภารกิจที่เกี่ยวข้อง ดังนี้

- ๑) การส่งเสริมประชาธิปไตย ความเสมอภาค และสิทธิเสรีภาพของประชาชน
- ๒) การป้องกันและบรรเทาสาธารณภัย
- ๓) การจัดให้ระบบรักษาความสงบเรียบร้อยภายในจังหวัด
- ๔) การรักษาความสงบเรียบร้อยและศีลธรรมอันดีของประชาชนในเขตท้องถิ่น

ฯลฯ

ดังนี้

(๔) ด้านการวางแผน การส่งเสริมการลงทุน พาณิชยกรรม และการท่องเที่ยว มีภารกิจที่เกี่ยวข้อง

- ๑) การจัดทำแผนพัฒนาองค์ปกครองส่วนท้องถิ่น และประสานการจัดทำ
- ๒) แผนพัฒนาจังหวัดตามระเบียบที่คณะรัฐมนตรีกำหนด
- ๓) การจัดตั้งและดูแลตลาดกลาง
- ๔) การส่งเสริมการท่องเที่ยว
- ๕) การพาณิชย์ การส่งเสริมการลงทุนและการทำกิจกรรมไม่ว่าจะดำเนินการเอง
- ๖) หรือร่วมกับบุคคลอื่นหรือจากสหการ

ฯลฯ

(๕) ด้านการบริหารจัดการและการอนุรักษ์ทรัพยากรธรรมชาติและสิ่งแวดล้อม มีภารกิจที่เกี่ยวข้อง ดังนี้

- ๑) การคุ้มครอง ดูแลและบำรุงรักษาป่าไม้ ที่ดิน สัตว์ป่า
- ๒) การจัดตั้งและการดูแลระบบบำบัดน้ำเสียรวม
- ๓) การกำจัดมูลฝอยและสิ่งปฏิกูลรวม
- ๔) การจัดการสิ่งแวดล้อมและมลพิษต่าง ๆ

ฯลฯ

(๖) ด้านการศาสนา ศิลปวัฒนธรรม จารีตประเพณี และภูมิปัญญาท้องถิ่น มีภารกิจที่เกี่ยวข้อง ดังนี้

- ๑) การจัดการศึกษา
- ๒) บำรุงรักษาศิลปะ จารีตประเพณี ภูมิปัญญาท้องถิ่น และวัฒนธรรมอันดีของท้องถิ่น
- ๓) การส่งเสริมการกีฬา จารีตประเพณี และวัฒนธรรมอันดีงามของท้องถิ่น
- ๔) การจัดให้มีพิพิธภัณฑ์และหอจดหมายเหตุ
- ๕) การศึกษา การทำนุบำรุงศาสนา และการส่งเสริมวัฒนธรรม

ฯลฯ

(๗) ด้านการบริหารจัดการและการสนับสนุนการปฏิบัติการกิจของส่วนราชการและเทศบาลตำบลกุดชุมภูฏ มีภารกิจที่เกี่ยวข้อง ดังนี้

- ๑) สนับสนุนสภาตำบลและเทศบาลตำบลกุดชุมภูฏอื่นในการพัฒนาท้องถิ่น สนับสนุน หรือช่วยเหลือส่วนราชการหรือเทศบาลตำบลกุดชุมภูฏอื่นในการพัฒนาท้องถิ่น
- ๒) ประสานและให้ความร่วมมือในการปฏิบัติหน้าที่ของสภาตำบล และองค์กรปกครองส่วนท้องถิ่นอื่น
- ๓) การแบ่งสรรเงินซึ่งตามกฎหมายจะต้องแบ่งให้แก่สภาตำบลและองค์กรปกครองส่วนท้องถิ่นอื่น
- ๔) การให้บริการแก่เอกชน ส่วนราชการ หน่วยงานของรัฐ รัฐวิสาหกิจ หรือเทศบาลตำบล

กุดชุมภูฏอื่น

ฯลฯ

๒.๒ ภารกิจหลักและภารกิจรองที่เทศบาลตำบลกุดชุมภูจะดำเนินการ

เทศบาลตำบลกุดชุมภู ได้นำภารกิจที่ได้วิเคราะห์ตามข้อ ๕ นำมากำหนดภารกิจหลัก และภารกิจรอง วิเคราะห์แล้วพิจารณาเห็นว่าภารกิจหลัก และภารกิจรองที่ต้องดำเนินการ ดังนี้

(๑) ภารกิจหลัก

๑. การสาธารณสุข การเฝ้าระวังและควบคุมโรคติดต่อ
๒. การพัฒนาโครงสร้างพื้นฐาน
๓. การพัฒนาสื่อเทคโนโลยีและนวัตกรรมทางการศึกษา
๔. การพัฒนาและปรับปรุงแหล่งท่องเที่ยว

ฯลฯ

(๒) ภารกิจรอง

๑. การฟื้นฟูวัฒนธรรมและส่งเสริมประเพณีท้องถิ่น
๒. การส่งเสริมการเกษตร
๓. การสนับสนุนและส่งเสริมอาชีพ

๒.๓ การวิเคราะห์ความต้องการพัฒนาของบุคลากร

เทศบาลตำบลกุดชุมภู สํารวจความต้องการของบุคลากร เพื่อนำมาวิเคราะห์และสรุปความต้องการของบุคลากรในการจัดทำแผนพัฒนาบุคลากรให้มีประสิทธิภาพสอดคล้องกับความต้องการของบุคลากรและเทศบาลตำบลกุดชุมภู ในการพัฒนาทักษะ ความรู้ และการพัฒนางานของบุคลากร ควรคำนึงถึงกรอบภารกิจหลักที่เทศบาลตำบลกุดชุมภูกำหนดเป็นสำคัญ เรียงลำดับความสำคัญตามความต้องการของบุคลากร อย่างน้อยด้านละ ๓ ประเด็น

(๑) ความต้องการด้านทักษะ

- ๑) ทักษะการบริหารโครงการ
- ๒) ทักษะการเขียนหนังสือราชการ
- ๓) ทักษะการใช้คอมพิวเตอร์
- ๔) ทักษะในการสื่อสาร การนำเสนอ และถ่ายทอดความรู้

(๒) ความต้องการด้านความรู้

- ๑) ความรู้เรื่องกฎหมาย
- ๒) ความรู้เรื่องจัดซื้อจัดจ้างและกฎระเบียบพัสดุ
- ๓) ความรู้เกี่ยวกับเทคโนโลยีสารสนเทศ
- ๔) ความรู้เรื่องงานธุรการและงานสารบรรณ

(๓) ความต้องการพัฒนางาน

- ๑) งานสาธารณสุข การเฝ้าระวังและควบคุมโรคติดต่อ
- ๒) งานจัดทำงบประมาณ
- ๓) งานช่าง
- ๔) งานธุรการ งานสารบรรณ

๒.๔ การวิเคราะห์สภาพแวดล้อม

เทศบาลตำบลกุดชุมขุม วิเคราะห์สภาพแวดล้อมทั้งปัจจัยภายในและปัจจัยภายนอกที่มีผลต่อการบริหารงานบุคคล ซึ่งจะเป็นเครื่องมือในการประเมินสถานการณ์สำหรับจัดทำแผนพัฒนาบุคลากร ซึ่งจะช่วยให้เทศบาลตำบลกุดชุมขุมวิเคราะห์จุดแข็ง จุดอ่อน โอกาส และอุปสรรคที่มีผลต่อเทศบาลตำบลกุดชุมขุม อันจะเป็นประโยชน์ในการพัฒนาทักษะ ความรู้ และการพัฒนางานของบุคลากร เรียงลำดับความสำคัญ อย่างน้อยประเด็นละ ๕ ข้อ

(๑) **จุดแข็ง (Strengths)** เป็นการวิเคราะห์ปัจจัยภายในเทศบาลตำบลกุดชุมขุม ว่ามีปัจจัยภายในองค์กรใดที่เป็นข้อได้เปรียบหรือจุดเด่นที่ควรนำมาใช้ในการจัดทำแผนพัฒนาบุคลากรเทศบาลตำบลกุดชุมขุมได้ และควรดำรงไว้เพื่อการเสริมสร้างความเข้มแข็งของเทศบาลตำบลกุดชุมขุม เช่น

- ๑) การกำหนดส่วนราชการเหมาะสมกับงานและหน้าที่ที่ปฏิบัติชัดเจน
- ๒) ผู้บริหารมีการส่งเสริมการพัฒนาของบุคลากรอย่างสม่ำเสมอ
- ๓) มีการใช้ระบบเทคโนโลยีที่ทันสมัยอยู่เสมอ สามารถปฏิบัติงานได้อย่างรวดเร็ว
- ๔) ได้รับการสนับสนุนการพัฒนาทั้งด้านวิชาการและระเบียบ กฎหมายอยู่เสมอ
- ๕) เจ้าหน้าที่มีความรู้ ความสามารถ ศักยภาพในการปฏิบัติหน้าที่ของตนเอง

(๒) **จุดอ่อน (Weaknesses)** เป็นการวิเคราะห์ปัจจัยภายในเทศบาลตำบลกุดชุมขุม ว่ามีปัจจัยภายในองค์กรใดที่เป็นข้อเสียเปรียบหรือจุดด้อยที่ควรปรับปรุงให้ดีขึ้นในการจัดทำแผนพัฒนาบุคลากรเทศบาลตำบลกุดชุมขุมได้ และขจัดให้หมดไป อันจะเป็นประโยชน์ต่อเทศบาลตำบลกุดชุมขุม ดังนี้

- ๑) การปฏิบัติงานระหว่างส่วนราชการยังขาดการทำงานแบบบูรณาการเชื่อมโยงกัน
- ๒) เจ้าหน้าที่ยังขาดความรู้ที่เป็นระบบและเหมาะสมกับการปฏิบัติงาน
- ๓) เจ้าหน้าที่ยังขาดความตระหนักและรับผิดชอบต่อนหน้าที่ของตนเอง
- ๔) ขาดการสร้างวัฒนธรรมที่ดีขององค์กร และคุณธรรม จริยธรรม เพื่อให้เกิดแรงจูงใจ

ขวัญและกำลังใจ ในการปฏิบัติหน้าที่

- ๕) ข้าราชการยังขาดระเบียบวินัยที่ดีในการทำงาน

(๓) **โอกาส (Opportunities)** เป็นการวิเคราะห์ปัจจัยภายนอกเทศบาลตำบลกุดชุมขุม ว่ามีปัจจัยภายนอกองค์กรใดที่สามารถส่งผลกระทบต่อที่เป็นประโยชน์ทั้งทางตรงและทางอ้อมต่อการดำเนินการจัดทำแผนพัฒนาบุคลากรเทศบาลตำบลกุดชุมขุมได้และเทศบาลตำบลกุดชุมขุม สามารถสร้างเป็นโอกาสหรือนำข้อดีมาเสริมสร้างให้หน่วยงานเข้มแข็ง

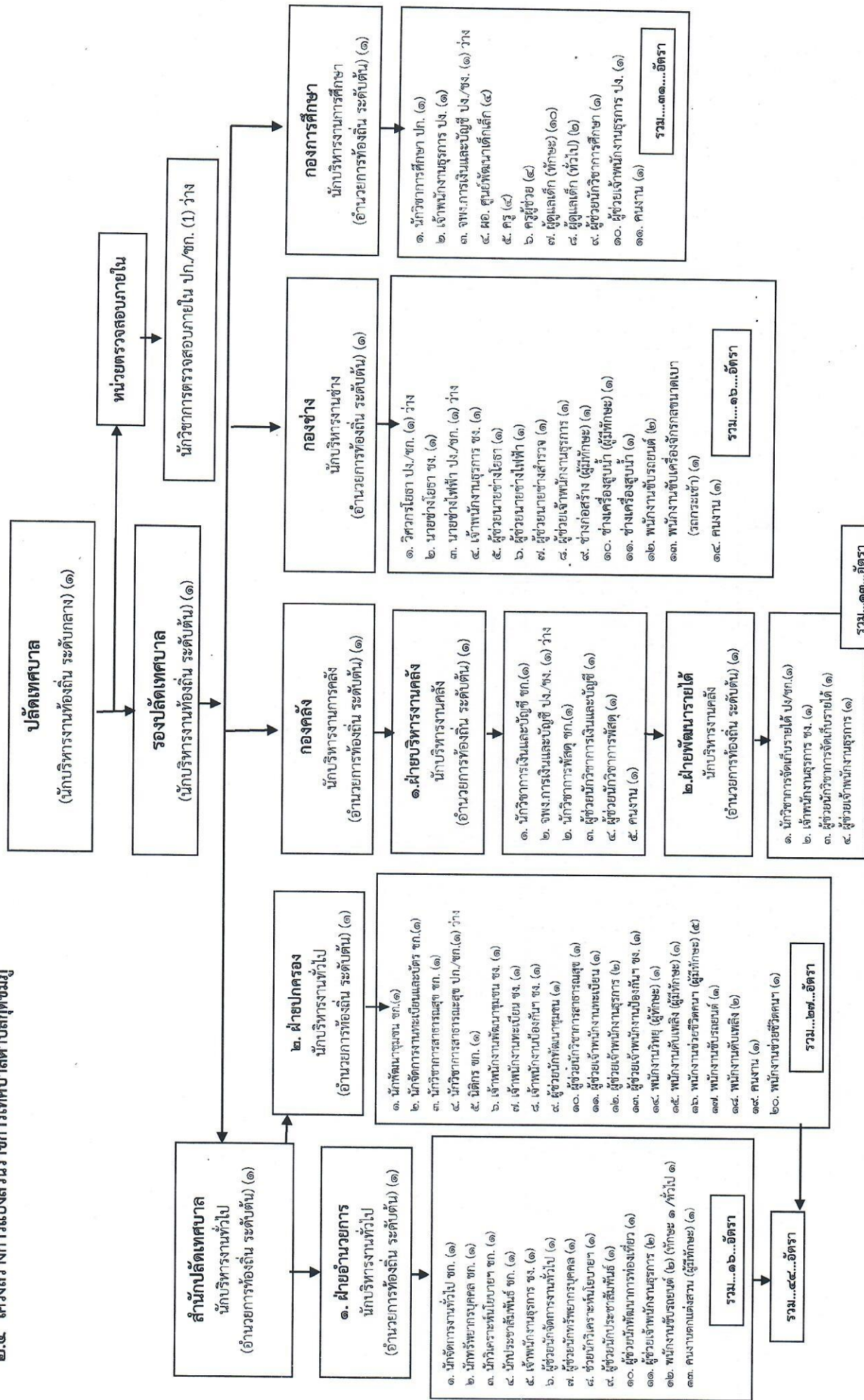
- ๑) นโยบายของรัฐบาลเอื้อต่อการพัฒนาและการบริหารงานของเทศบาลตำบลกุดชุมขุม
- ๒) กรมส่งเสริมการปกครองท้องถิ่นสนับสนุนการพัฒนาบุคลากรในหลักสูตรต่าง ๆ อย่างต่อเนื่อง
- ๓) ความเจริญก้าวหน้าทางเทคโนโลยีสารสนเทศ ทำให้ได้รับข้อมูลข่าวสารต่าง ๆ ที่จำเป็นต่อการปฏิบัติงานอยู่เสมอ

- ๔) ประชาชนมีส่วนร่วมต่อการปฏิบัติงานของเทศบาลตำบลกุดชุมขุม
- ๕) รัฐบาลมีการกระจายอำนาจและภารกิจให้เทศบาลตำบลกุดชุมขุมมากขึ้น

(๔) อุปสรรค (Threats) เป็นการวิเคราะห์ปัจจัยภายนอกเทศบาลตำบลกุดชุมภูภูมิว่ามีปัจจัยภายนอกองค์กรใดที่สามารถส่งผลกระทบเป็นภัยคุกคามก่อให้เกิดผลเสียทั้งทางตรงและทางอ้อมในการจัดทำแผนพัฒนาบุคลากรเทศบาลตำบลกุดชุมภูภูมิได้ และจำเป็นต้องปรับกลยุทธ์หรือจัดอุปสรรคหรือภัยคุกคามของเทศบาลตำบลกุดชุมภูภูมิ ดังนี้

- ๑) การจัดสรรงบประมาณของรัฐให้กับเทศบาลตำบลกุดชุมภูภูมิไม่เพียงพอ
- ๒) ระเบียบกฎหมายมีการเปลี่ยนแปลงอยู่ตลอดเวลา
- ๓) ภัยธรรมชาติที่ส่งผลกระทบต่อการบริหารงานขององค์กรปกครองส่วนท้องถิ่น
- ๔) การเปลี่ยนแปลงนโยบายของรัฐบาลมีการเปลี่ยนแปลงบ่อยครั้ง
- ๕) การถ่ายโอนภารกิจบางส่วนจากส่วนกลางไปให้เทศบาลตำบลกุดชุมภูภูมิไม่ได้ถ่ายโอนบุคลากรและงบประมาณ

๒.๕ โครงสร้างการแบ่งส่วนราชการเทศบาลตำบลกุดชุมภู



ระดับ จำนวน	บริหารท้องถิ่น (สูง)	บริหารท้องถิ่น (กลาง)	บริหารท้องถิ่น (ต่ำ)	บริหาร สถานศึกษา	อำนาจการ ท้องถิ่น (กลาง)	อำนาจการ ท้องถิ่น (ต่ำ)	อำนาจการ ท้องถิ่น (สูง)	วิชาการ (ขง.)	วิชาการ (ขท.)	วิชาการ (ขก.)	วิชาการ (ขง.)	ทั่วไป (ขง.)	ทั่วไป (ขก.)	ทั่วไป (ขท.)	ครู ผู้ช่วย (คศ๒)	ครู (คศ๓)	พนักงานจ้าง		รวม
																	ภาคกิจ	ทั่วไป	
			๑	๔				๑๐	๕	๕	๕	๗	๔	๓	๑	๑	๔๔	๑๕	๑๐๗
รวม...๔๔...อัตรา																			
รวม...๑๓...อัตรา																			

๒.๖ กรอบอัตรากำลัง ๓ ปี ของเทศบาลตำบลกุดชุมภู

เทศบาลตำบลกุดชุมภู ดำเนินการวิเคราะห์ข้อมูลอัตรากำลังของเทศบาลตำบลกุดชุมภูที่มีผลต่อการบริหารงานบุคคล ซึ่งจะเป็นเครื่องมือในการประเมินสถานการณ์สำหรับจัดทำแผนพัฒนาบุคลากร ซึ่งจะช่วยทำให้เทศบาลตำบลกุดชุมภูวิเคราะห์อัตรากำลังของเทศบาลตำบลกุดชุมภูที่มีผลต่อเทศบาลตำบลกุดชุมภู ทั้งกรอบอัตรากำลังของเทศบาลตำบลกุดชุมภู การจำแนกระดับคุณวุฒิทางการศึกษาของบุคลากร สายงาน พนักงานเทศบาล พนักงานครูเทศบาลตำบลกุดชุมภู โครงสร้างอายุพนักงานเทศบาล พนักงานครูเทศบาล จำแนกตามประเภทตำแหน่ง การสูญเสียกำลังคนจากการเกษียณอายุในระยะเวลา ๓ ปี (ประจำปีงบประมาณ พ.ศ. ๒๕๖๗ - ๒๕๖๙)

ส่วนราชการ	กรอบอัตรากำลังเดิม	อัตรากำลังที่คาดว่าจะต้องใช้ในช่วงระยะเวลา ๓ ปีข้างหน้า			เพิ่ม / ลด			หมายเหตุ
		๒๕๖๗	๒๕๖๘	๒๕๖๙	๒๕๖๗	๒๕๖๘	๒๕๖๙	
ปลัดเทศบาล (นักบริหารงานท้องถิ่น ระดับกลาง)	๑	๑	๑	๑	-	-	-	
รองปลัดเทศบาล (นักบริหารงานท้องถิ่น ระดับต้น)	๑	๑	๑	๑	-	-	-	
สำนักปลัดเทศบาล (๐๑)								
หัวหน้าสำนักปลัด (นักบริหารงานทั่วไป ระดับต้น)	๑	๑	๑	๑	-	-	-	
๑) ฝ่ายอำนวยการ								
หัวหน้าฝ่ายอำนวยการ (นักบริหารงานทั่วไป ระดับต้น)	๑	๑	๑	๑	-	-	-	
นักจัดการงานทั่วไป (ปก./ชก.)	๑	๑	๑	๑	-	-	-	
นักทรัพยากรบุคคล (ปก./ชก.)	๑	๑	๑	๑	-	-	-	
นักวิเคราะห์นโยบายและแผน (ปก./ชก.)	๑	๑	๑	๑	-	-	-	
นักประชาสัมพันธ์ (ปก./ชก.)	๑	๑	๑	๑	-	-	-	
เจ้าพนักงานธุรการ (ปง./ชง.)	๑	๑	๑	๑	-	-	-	
พนักงานจ้าง								
ผู้ช่วยนักจัดการงานทั่วไป	๑	๑	๑	๑	-	-	-	
ผู้ช่วยนักทรัพยากรบุคคล	๑	๑	๑	๑	-	-	-	
ผู้ช่วยนักวิเคราะห์นโยบายและแผน	๑	๑	๑	๑	-	-	-	
ผู้ช่วยนักประชาสัมพันธ์	๑	๑	๑	๑	-	-	-	
ผู้ช่วยนักพัฒนาการท่องเที่ยว	๑	๑	๑	๑	-	-	-	
ผู้ช่วยเจ้าพนักงานธุรการ	๒	๒	๒	๒	-	-	-	
พนักงานขับรถยนต์ (ทักษะ)	๑	๑	๑	๑	-	-	-	
คณงานตกแต่งสวน	๑	๑	๑	๑	-	-	-	
พนักงานขับรถยนต์	๑	๑	๑	๑	-	-	-	

ส่วนราชการ	กรอบ อัตรา กำลังเดิม	อัตราตำแหน่งที่คาดว่าจะ จะต้องใช้ในช่วงระยะเวลา ๓ ปีข้างหน้า			เพิ่ม / ลด			หมายเหตุ
		๒๕๖๗	๒๕๖๘	๒๕๖๙	๒๕๖๗	๒๕๖๘	๒๕๖๙	
๒) ฝ่ายปกครอง								
หัวหน้าฝ่ายปกครอง (นักบริหารงานทั่วไป ระดับต้น)	๑	๑	๑	๑	-	-	-	
นักจัดการงานทะเบียนและบัตร (ปก./ชก.)	๑	๑	๑	๑	-	-	-	
เจ้าพนักงานทะเบียน (ปง./ชง.)	๑	๑	๑	๑	-	-	-	
นิติกร (ปก./ชก.)	๑	๑	๑	๑	-	-	-	
นักวิชาการสาธารณสุข (ปก./ชก.)	๒	๒	๒	๒	-	-	-	ว่างเดิม ๑ อัตรา
นักพัฒนาชุมชน (ปก./ชก.)	๑	๑	๑	๑	-	-	-	
เจ้าพนักงานพัฒนาชุมชน (ปง./ชง.)	๑	๑	๑	๑	-	-	-	
เจ้าพนักงานป้องกันและบรรเทาสาธารณภัย(ปง./ชง.)	๑	๑	๑	๑	-	-	-	
พนักงานจ้าง								
ผู้ช่วยนักวิชาการสาธารณสุข	๑	๑	๑	๑	-	-	-	
ผู้ช่วยนักพัฒนาชุมชน	๑	๑	๑	๑	-	-	-	
ผู้ช่วย จพง.ป้องกันและบรรเทาสาธารณภัย	๑	๑	๑	๑	-	-	-	
พนักงานดับเพลิง (ผู้มีทักษะ)	๑	๑	๑	๑	-	-	-	
พนักงานวิทยุ (ผู้มีทักษะ)	๑	๑	๑	๑	-	-	-	
ผู้ช่วยเจ้าพนักงานทะเบียน	๑	๑	๑	๑	-	-	-	
พนักงานช่วยชีวิตคน (ผู้มีทักษะ รถ EMS ๑๖๖๙)	๕	๕	๕	๕	-	-	-	
ผู้ช่วยเจ้าพนักงานธุรการ	๒	๒	๒	๒	-	-	-	
พนักงานดับเพลิง	๒	๒	๒	๒	-	-	-	
พนักงานช่วยชีวิตคน (รถ EMS ๑๖๖๙)	๑	๑	๑	๑	-	-	-	
พนักงานขับรถยนต์	๑	๑	๑	๑	-	-	-	
คนงาน	๑	๑	๑	๑	-	-	-	
กองคลัง (๐๔)								
ผู้อำนวยการกองคลัง (นักบริหารงานการคลังระดับต้น)	๑	๑	๑	๑	-	-	-	
๑) ฝ่ายบริหารงานคลัง								
หัวหน้าฝ่ายบริหารงานคลัง (นักบริหารงานการคลัง ระดับต้น)	๑	๑	๑	๑	-	-	-	
นักวิชาการเงินและบัญชี (ปก./ชก.)	๑	๑	๑	๑	-	-	-	
นักวิชาการพัสดุ (ปก./ชก.)	๑	๑	๑	๑	-	-	-	
เจ้าพนักงานการเงินและบัญชี (ปง./ชง.)	๑	๑	๑	๑	-	-	-	ว่างเดิม

ส่วนราชการ	กรอบ อัตรา กำลังเดิม	อัตราตำแหน่งที่คาดว่าจะ จะต้องใช้ในช่วง ระยะเวลา ๓ ปีข้างหน้า			เพิ่ม / ลด			หมายเหตุ
		๒๕๖๗	๒๕๖๘	๒๕๖๙	๒๕๖๗	๒๕๖๘	๒๕๖๙	
ต่อ กองคลัง (๐๔)								
๑) ฝ่ายบริหารงานคลัง								
พนักงานจ้าง								
ผู้ช่วยนักวิชาการเงินและบัญชี	๑	๑	๑	๑	-	-	-	
ผู้ช่วยนักวิชาการพัสดุ	๑	๑	๑	๑	-	-	-	
๒) ฝ่ายพัฒนารายได้								
หัวหน้าฝ่ายพัฒนารายได้ (นักบริหารงานการคลัง ระดับต้น)	๑	๑	๑	๑	-	-	-	
นักวิชาการจัดเก็บรายได้ (ปก./ชก.)	๑	๑	๑	๑	-	-	-	ว่างเดิม
เจ้าพนักงานธุรการ (ปง./ชง.)	๑	๑	๑	๑	-	-	-	
พนักงานจ้าง								
ผู้ช่วยนักวิชาการจัดเก็บรายได้	๑	๑	๑	๑	-	-	-	
ผู้ช่วยเจ้าพนักงานธุรการ	๑	๑	๑	๑	-	-	-	
คนงาน	๑	๑	๑	๑	-	-	-	
กองช่าง (๐๕)								
ผู้อำนวยการกองช่าง (นักบริหารงานช่าง ระดับต้น)	๑	๑	๑	๑	-	-	-	
วิศวกรโยธา	-	๑	๑	๑	+๑	-	-	กำหนดเพิ่ม ตามโครงสร้าง ส่วนราชการ
นายช่างโยธา (ปง./ชง.)	๑	๑	๑	๑	-	-	-	
นายช่างไฟฟ้า (ปง./ชง.)	๑	๑	๑	๑	-	-	-	ว่างเดิม
เจ้าพนักงานธุรการ (ปง./ชง.)	๑	๑	๑	๑	-	-	-	
พนักงานจ้าง								
ผู้ช่วยเจ้าพนักงานธุรการ	๑	๑	๑	๑	-	-	-	
ผู้ช่วยนายช่างโยธา	๑	๑	๑	๑	-	-	-	
ผู้ช่วยนายช่างไฟฟ้า	๑	๑	๑	๑	-	-	-	
ผู้ช่วยนายช่างสำรวจ	๑	๑	๑	๑	-	-	-	
ช่างก่อสร้าง (ผู้มีทักษะ)	๑	๑	๑	๑	-	-	-	
ช่างเครื่องสูบน้ำ (ผู้มีทักษะ)	๑	๑	๑	๑	-	-	-	
ช่างเครื่องสูบน้ำ	๒	๒	๑	๑	-	-	-	
พนักงานขับรถยนต์	๒	๒	๒	๒	-	-	-	
พนักงานขับเครื่องจักรกลขนาดเบา	๑	๑	๑	๑	-	-	-	
คนงาน	๑	๑	๑	๑	-	-	-	

ส่วนราชการ	กรอบอัตรา กำลังเดิม	อัตราตำแหน่งที่คาดว่าจะ ต้องใช้ในช่วง ระยะเวลา ๓ ปีข้างหน้า			เพิ่ม / ลด			หมายเหตุ
		๒๕๖๗	๒๕๖๘	๒๕๖๙	๒๕๖๗	๒๕๖๘	๒๕๖๙	
กองการศึกษา (๐๘)								
ผู้อำนวยการกองการศึกษา (นักบริหารงานการศึกษา ระดับต้น)	๑	๑	๑	๑	-	-	-	
นักวิชาการศึกษา (ปก./ชก.)	๑	๑	๑	๑	-	-	-	
เจ้าพนักงานธุรการ (ปง./ชง.)	๑	๑	๑	๑	-	-	-	
เจ้าพนักงานการเงินและบัญชี (ปง./ชง.)	-	๑	๑	๑	+๑	-	-	กำหนดเพิ่ม
พนักงานจ้าง								
ผู้ช่วยนักวิชาการศึกษา	๑	๑	๑	๑	-	-	-	
ผู้ช่วยเจ้าพนักงานธุรการ	๑	๑	๑	๑	-	-	-	
คณงาน	๑	๑	๑	๑	-	-	-	
ศูนย์พัฒนาเด็กเล็กบ้านดอนสำราญ								
ผู้อำนวยการศูนย์พัฒนาเด็กเล็ก	-	๑	๑	๑	+๑	-	-	สรรหาเมื่อได้รับ แจ้งจาก สก.
ครู	๑	๑	๑	๑	-	-	-	เงินอุดหนุน
พนักงานจ้าง								
ผู้ดูแลเด็ก (ทักษะ)	๒	๒	๒	๒	-	-	-	เงินอุดหนุน
ผู้ดูแลเด็ก (ทักษะ)	๒	๒	๒	๒	-	-	-	
ศูนย์พัฒนาเด็กเล็กบ้านโนนเจริญ								
ผู้อำนวยการศูนย์พัฒนาเด็กเล็ก	-	๑	๑	๑	+๑	-	-	สรรหาเมื่อได้รับ แจ้งจาก สก.
ครู	๑	๑	๑	๑	-	-	-	เงินอุดหนุน
ครูผู้ช่วย	๒	๒	๒	๒	-	-	-	เงินอุดหนุน *ว่างเดิม ๒ อัตรา
พนักงานจ้าง								
ผู้ดูแลเด็ก (ทักษะ)	๑	๑	๑	๑	-	-	-	เงินอุดหนุน
ผู้ดูแลเด็ก (ทั่วไป)	๑	๑	๑	๑	-	-	-	เงินอุดหนุน
ศูนย์พัฒนาเด็กเล็กบ้านโนนม่วง								
ผู้อำนวยการศูนย์พัฒนาเด็กเล็ก	-	๑	๑	๑	+๑	-	-	สรรหาเมื่อได้รับ แจ้งจาก สก.
ครู	๒	๒	๒	๒	-	-	-	เงินอุดหนุน
พนักงานจ้าง								
ผู้ช่วยครูผู้ดูแลเด็ก (ผู้มีคุณวุฒิ)*	๑	๑	๑	๑	-	-	-	
ผู้ดูแลเด็ก (ทักษะ)*	-	๑	๑	๑	+๑	-	-	กำหนดเพิ่ม
ผู้ดูแลเด็ก (ทักษะ)	๑	๑	๑	๑	-	-	-	เงินอุดหนุน
ผู้ดูแลเด็ก (ทักษะ)	๑	๑	๑	๑	-	-	-	

ส่วนราชการ	กรอบอัตรา กำลังเดิม	อัตราตำแหน่งที่คาดว่าจะ ต้องใช้ในช่วง ระยะเวลา ๓ ปีข้างหน้า			เพิ่ม / ลด			หมายเหตุ
		๒๕๖๗	๒๕๖๘	๒๕๖๙	๒๕๖๗	๒๕๖๘	๒๕๖๙	
ศูนย์พัฒนาเด็กเล็กบ้านยอดดอนซี								
ผู้อำนวยการศูนย์พัฒนาเด็กเล็ก	-	๑	๑	๑	+๑	-	-	สรรหาเมื่อได้รับ แจ้งจาก สส.
ครูผู้ช่วย	๒	๒	๒	๒	-	-	-	ว่างเดิม ๒ อัตรา
ผู้ดูแลเด็ก (ทักษะ)	๑	๑	๑	๑	-	-	-	
ผู้ดูแลเด็ก (ทั่วไป)	๑	๑	๑	๑	-	-	-	เงินอุดหนุน
หน่วยตรวจสอบภายใน (๑๒)								
นักวิชาการตรวจสอบภายใน (ปก./ชก.)	-	๑	๑	๑	-	-	-	ว่างเดิม
รวม	๑๐๐	๑๐๗	๑๐๗	๑๐๗	+๗	-	-	

๒.๗ การจำแนกระดับคุณวุฒิทางการศึกษาของบุคลากร

เทศบาลตำบลกุดชุมภูง ดำเนินการวิเคราะห์ข้อมูลการจำแนกระดับคุณวุฒิทางการศึกษาของบุคลากรในสังกัดเทศบาลที่มีผลต่อการบริหารงานบุคคล ซึ่งจะเป็นเครื่องมือในการประเมินสถานการณ์สำหรับจัดทำแผนพัฒนาบุคลากรที่จะช่วยให้เทศบาลตำบลกุดชุมภูงวิเคราะห์คุณวุฒิทางการศึกษาของบุคลากรขององค์กรปกครองส่วนท้องถิ่นที่มีผลต่อเทศบาลตำบลกุดชุมภูง ดังนี้

ประเภท	ต่ำกว่า ปวช.	ปวช. หรือ เทียบเท่า	ปวส. หรือ เทียบเท่า	ปริญญาตรี หรือ เทียบเท่า	ปริญญาโท หรือ เทียบเท่า	ปริญญาเอก หรือ เทียบเท่า	รวม
พนักงานเทศบาล	-	-	๒	๑๓	๑๔	-	๒๙
พนักงานครูและบุคลากร ทางการศึกษา	-	-	-	๒	๒	-	๔
ลูกจ้างประจำ	-	-	-	-	-	-	-
พนักงานจ้าง	๔	๑๕	๑๒	๒๗	-	-	๕๘
รวม	๔	๑๕	๑๔	๔๒	๑๖	-	๙๑
คิดเป็นร้อยละ	๔.๔๐	๑๖.๔๘	๑๕.๓๘	๔๖.๑๕	๑๗.๕๘	-	๑๐๐

๒.๘ สายงานของข้าราชการหรือพนักงานส่วนท้องถิ่นของเทศบาลตำบลกุดชุมภู

เทศบาลตำบลกุดชุมภู ดำเนินการวิเคราะห์สายงานของพนักงานส่วนท้องถิ่นของเทศบาลตำบลกุดชุมภู ที่มีผลต่อการบริหารงานบุคคล ซึ่งจะเป็นเครื่องมือวิเคราะห์การพัฒนาบุคลากรในการพัฒนาตามหลักสูตรที่กำหนดตามมาตรฐานกำหนดตำแหน่ง โดยควรมีสัดส่วนในการพัฒนาให้เหมาะสม การคำนึงถึงหลักความอาวุโส ความจำเป็นที่จะนำไปใช้ประกอบเส้นทางความก้าวหน้า และพิจารณาถึงงบประมาณของเทศบาลตำบลกุดชุมภูด้วย ดังนี้

บริหารท้องถิ่น	อำนาจการท้องถิ่น	วิชาการ	ทั่วไป
๑) นักบริหารงานท้องถิ่น	๑) นักบริหารงานทั่วไป ๒) นักบริหารงานการคลัง ๓) นักบริหารงานช่าง ๔) นักบริหารงานการศึกษา	๑) นักจัดการงานทั่วไป ๒) นักทรัพยากรบุคคล ๓) นักวิเคราะห์นโยบายและแผน ๔) นิติกร ๕) นักจัดการงานทะเบียนและบัตร ๖) นักประชาสัมพันธ์ ๗) นักพัฒนาชุมชน ๘) นักวิชาการสาธารณสุข ๙) นักวิชาการเงินและบัญชี ๑๐) นักวิชาการจัดเก็บรายได้ ๑๑) นักวิชาการพัสดุ ๑๒) นักวิชาการตรวจสอบภายใน ๑๓) นักวิชาการศึกษา ๑๔) ครู ๑๕) ครูผู้ช่วย	๑) เจ้าพนักงานธุรการ ๒) เจ้าพนักงานทะเบียน ๓) เจ้าพนักงานพัฒนาชุมชน ๔) เจ้าพนักงานป้องกันและบรรเทาสาธารณภัย ๕) เจ้าพนักงานการเงินและบัญชี ๖) นายช่างโยธา ๗) นายช่างไฟฟ้า

๒.๙ โครงสร้างอายุข้าราชการหรือพนักงานส่วนท้องถิ่น จำแนกตามประเภทตำแหน่ง

เทศบาลตำบลกุดชุมภูฏ วิเคราะห์โครงสร้างอายุข้าราชการหรือพนักงานส่วนท้องถิ่น จำแนกตามประเภทตำแหน่งเทศบาล ที่มีผลต่อการบริหารงานบุคคล ซึ่งจะเป็นเครื่องมือวิเคราะห์การพัฒนาบุคลากรต่อการเปลี่ยนแปลงของสังคมผู้สูงวัยในเทศบาลตำบลกุดชุมภูฏและช่องว่างระหว่างวัยที่เกิดขึ้นในเทศบาลตำบลกุดชุมภูฏ โดยผู้ที่ใกล้เกษียณอายุควรได้รับการพัฒนาในหลักสูตรหรือวิธีการพัฒนาที่เหมาะสม และควรกำหนดให้เป็นผู้ถ่ายทอดความรู้ ประสบการณ์ ให้กับบุคลากรในเทศบาลตำบลกุดชุมภูฏเพื่อพัฒนาความรู้อย่างต่อเนื่อง ดังนี้

ประเภท	ช่วงอายุ (ปี)								คน	อายุเฉลี่ย
	<= ๒๔	๒๕ - ๒๙	๓๐ - ๓๔	๓๕ - ๓๙	๔๐ - ๔๔	๔๕ - ๔๙	๕๐ - ๕๔	>= ๕๕		
บริหารท้องถิ่น	-	-	-	-	-	-	๑	๑	๒	๕๓
อำนวยการท้องถิ่น	-	-	-	๑	๑	๕	๑		๘	๔๖.๑๓
วิชาการ	-	-	-	๒	๒	๔	๑	๒	๑๑	๔๕.๙๑
ทั่วไป	-	-	๑	๑	๔		๒		๘	๔๒.๗๕
พนักงานครูและบุคลากรทางการศึกษา	-	-	-	๒	-	๑	๑	-	๔	๔๔.๗๕
ลูกจ้าง	-	-	-	-	-	-	-	-		
พนักงานจ้าง	๔	๑๒	๑๒	๑๑	๑๐	๓	๔	๒	๕๘	๓๖.๒๘
รวม	๔	๑๒	๑๓	๑๗	๑๗	๑๓	๑๐	๕	๙๑	๑๐๐
คิดเป็นร้อยละ	๔.๔๐	๑๓.๑๙	๑๔.๒๙	๑๘.๖๘	๑๘.๖๘	๑๔.๒๙	๑๐.๙๙	๕.๔๙	๑๐๐	

๒.๑๐ การสูญเสียกำลังคนจากการเกษียณอายุในระยะ ๓ ปี

เทศบาลตำบลกุดชุมภูฏ ดำเนินการวิเคราะห์การสูญเสียกำลังคนจากการเกษียณอายุในระยะ ๓ ปี ของเทศบาลตำบลกุดชุมภูฏที่มีผลต่อการบริหารงานบุคคล ซึ่งจะเป็นเครื่องมือวิเคราะห์การวางแผนล่วงหน้า ในการกำหนดอัตรากำลังและแผนพัฒนาบุคลากรของเทศบาลตำบลกุดชุมภูฏ ไม่มี แต่อย่างไร

ลำดับ	สายงาน	ปีงบประมาณที่เกษียณอายุ			รวม
		๒๕๖๗	๒๕๖๘	๒๕๖๙	
๑	นักบริหารงานท้องถิ่น	-	-	-	-
๒	นักบริหารงานทั่วไป	-	-	-	-
๓	นักบริหารงานการคลัง	-	-	-	-
๔	นักบริหารงานช่าง	-	-	-	-
๕	นักบริหารงานการศึกษา	-	-	-	-
๖	นักจัดการงานทั่วไป	-	-	-	-
๗	นักทรัพยากรบุคคล	-	-	-	-
๘	นักวิเคราะห์นโยบายและแผน	-	-	-	-
๙	นักจัดการงานทะเบียนและบัตร	-	-	-	-

ลำดับ	สายงาน	ปีงบประมาณที่เกษียณอายุ			รวม
		๒๕๖๗	๒๕๖๘	๒๕๖๙	
๑๐	นักประชาสัมพันธ์	-	-	-	-
๑๑	นิติกร	-	-	-	-
๑๒	นักพัฒนาชุมชน	-	-	-	-
๑๓	นักวิชาการสาธารณสุข	-	-	-	-
๑๔	นักวิชาการเงินและบัญชี	-	-	-	-
๑๕	นักวิชาการพัสดุ	-	-	-	-
๑๖	นักวิชาการศึกษา	-	-	-	-
๑๗	ครู	-	-	-	-
๑๘	เจ้าพนักงานธุรการ	-	-	-	-
๑๙	เจ้าพนักงานทะเบียน	-	-	-	-
๒๐	เจ้าพนักงานพัฒนาชุมชน	-	-	-	-
๒๑	เจ้าพนักงานป้องกันและบรรเทาสาธารณภัย	-	-	-	-
๒๒	นายช่างโยธา	-	-	-	-
	รวม	-	-	-	-

ส่วนที่ ๓ หลักสูตรพัฒนาบุคลากร

การกำหนดแนวทางในการพัฒนาบุคลากรของเทศบาลตำบลกุดชุมภู ได้พิจารณาและให้ความสำคัญกับบุคลากรในทุกระดับ ทั้งพนักงานเทศบาล หรือพนักงานครูและบุคลากรทางการศึกษา พนักงานจ้างตามภารกิจ พนักงานจ้างทั่วไป เพื่อให้ได้รับการพัฒนาประสิทธิภาพทั้งทางด้านการปฏิบัติงาน หน้าที่ความรับผิดชอบ ความรู้และทักษะเฉพาะของงานในแต่ละตำแหน่ง การบริหาร และคุณธรรมและจริยธรรม ดังนี้

๓.๑ เป้าหมายของการพัฒนา

เทศบาลตำบลกุดชุมภู กำหนดเป้าหมายของการพัฒนาบุคลากรในสังกัดของเทศบาลตำบลกุดชุมภู พนักงานครูและบุคลากรทางการศึกษา พนักงานจ้างตามภารกิจ พนักงานจ้างทั่วไป ทั้งเป้าหมายเชิงปริมาณและเชิงคุณภาพ ดังนี้

๑) เป้าหมายเชิงปริมาณ

จำนวนบุคลากรในสังกัดเทศบาลตำบลกุดชุมภู ทั้งสิ้น ๙๑ ราย ประกอบด้วย พนักงานเทศบาล พนักงานครูและบุคลากรทางการศึกษา พนักงานจ้างตามภารกิจ พนักงานจ้างทั่วไป หลักสูตรการพัฒนาสำหรับพนักงานส่วนท้องถิ่น ได้รับการพัฒนาตามหลักสูตรและส่งเสริมให้ได้รับการศึกษาต่อในระดับที่สูงขึ้น

๒. เป้าหมายเชิงคุณภาพ

ระดับความสำเร็จของบุคลากรในสังกัดเทศบาล ที่ได้เข้ารับการพัฒนา การเพิ่มพูนความรู้ ทักษะคุณธรรมและจริยธรรมในการปฏิบัติงาน สามารถนำความรู้ที่ได้รับมาใช้ประโยชน์ในการปฏิบัติงานเพื่อบริการประชาชนได้อย่างมีประสิทธิภาพ

๓.๒ หลักสูตรการพัฒนาสำหรับข้าราชการและพนักงานส่วนท้องถิ่น

เทศบาลตำบลกุดชุมภูกำหนดหลักสูตรการพัฒนาสำหรับพนักงานเทศบาล พนักงานครูและบุคลากรทางการศึกษา พนักงานจ้างตามภารกิจ พนักงานจ้างทั่วไป ดังนี้

หลักสูตรการพัฒนาสำหรับพนักงานส่วนท้องถิ่นแต่ละตำแหน่งต้องได้รับการพัฒนาอย่างน้อยในหลักสูตรหนึ่งหรือหลายหลักสูตร ระยะเวลาดำเนินการพัฒนาบุคลากร ต้องกำหนดให้เหมาะสมกับกลุ่มเป้าหมายที่เข้ารับการพัฒนา วิธีการพัฒนา และหลักสูตรการพัฒนาแต่ละหลักสูตร สำหรับหลักสูตรการพัฒนาสำหรับพนักงานส่วนท้องถิ่น ประกอบด้วย ดังนี้

(๑) หลักสูตรความรู้พื้นฐานในการปฏิบัติราชการ สำหรับพนักงานส่วนท้องถิ่นทุกระดับให้มีความรู้ความเข้าใจพื้นฐานในการปฏิบัติราชการ ระเบียบและแบบแผนทางราชการ และกฎหมายระเบียบที่ใช้ในการปฏิบัติงาน บทบาทหน้าที่ของข้าราชการหรือพนักงานส่วนท้องถิ่น แนวทางปฏิบัติเพื่อเป็นพนักงานจ้างและลูกจ้างประจำ และหน้าที่ของข้าราชการในระบอบประชาธิปไตยอันมีพระมหากษัตริย์ทรงเป็นพระประมุขและการเป็นข้าราชการที่ดี

(๒) หลักสูตรการพัฒนาเกี่ยวกับงานในหน้าที่รับผิดชอบ เพื่อพัฒนาพนักงานส่วนท้องถิ่นให้มีความเข้าใจในการปฏิบัติราชการตามอำนาจหน้าที่และความรับผิดชอบ และพัฒนาทักษะที่จำเป็นต่อการปฏิบัติงาน ทักษะด้านดิจิทัล เพื่อให้ปฏิบัติงานได้อย่างมีประสิทธิภาพ

(๓) หลักสูตรความรู้และทักษะเฉพาะของงานในแต่ละตำแหน่งตามมาตรฐานกำหนดตำแหน่ง สำหรับพนักงานส่วนท้องถิ่นทุกระดับ ให้มีความรู้ความเข้าใจและทักษะที่จำเป็นสำหรับการปฏิบัติงานของ ข้าราชการหรือพนักงานส่วนท้องถิ่นแต่ละประเภทแต่ละสายงาน เพื่อให้มีความรู้ความเข้าใจในวิชาชีพและงานที่ ปฏิบัติ โดยสามารถประยุกต์ความรู้และทักษะ มาใช้ในการปฏิบัติงานได้อย่างมีประสิทธิภาพ

(๔) หลักสูตรด้านการบริหาร พนักงานส่วนท้องถิ่นพัฒนาทักษะและองค์ความรู้ในการบริหารงาน ของเทศบาลตำบลกุดชุมภู การบริหารกิจการบ้านเมืองที่ดี การกระจายอำนาจให้แก่เทศบาลตำบลกุดชุมภู ความเป็นผู้นำองค์กร ทักษะเฉพาะด้าน การคิดเชิงกลยุทธ์ ทักษะการสื่อสารและการตัดสินใจ การส่งเสริม สนับสนุนพัฒนาศักยภาพของบุคลากรเพื่อสามารถเป็นผู้บริหารพร้อมรับมือต่อการเปลี่ยนแปลง

(๕) หลักสูตรด้านคุณธรรมและจริยธรรม เพื่อเป็นการสร้างความรู้ความเข้าใจเกี่ยวกับมาตรฐาน ทางจริยธรรม และส่งเสริมให้พนักงานส่วนท้องถิ่นรักษาจริยธรรมตามมาตรฐานทางจริยธรรม มีการประพฤติปฏิบัติอย่างมีคุณธรรม และยึดถือแนวทางปฏิบัติตามประมวลจริยธรรม วินัยของข้าราชการ หรือพนักงานส่วนท้องถิ่น และหลักธรรมาภิบาล

๓.๓ วิธีการพัฒนาบุคลากรของเทศบาลตำบลกุดชุมภู

เทศบาลตำบลกุดชุมภู กำหนดวิธีการพัฒนาบุคลากรของของเทศบาล ในด้านต่างๆ ดังนี้

(๑) การปฐมนิเทศ

สำหรับพนักงานเทศบาลแรกบรรจุหรืออยู่ระหว่างการทดลองปฏิบัติหน้าที่ราชการ ให้มี ความรู้ความเข้าใจสภาพแวดล้อมของหน่วยงาน วิสัยทัศน์ พันธกิจ โครงสร้างส่วนราชการ ผู้บริหาร วัฒนธรรม ขององค์กร หน้าที่ความรับผิดชอบ ความสำคัญของภารกิจที่มีต่อประชาชน สังคม ประเทศชาติ การพัฒนา ตนเองของข้าราชการหรือพนักงานส่วนท้องถิ่น ความก้าวหน้าในอาชีพราชการ เพื่อให้มีทัศนคติที่ดีและมี แรงจูงใจในการรับราชการ

(๒) การฝึกอบรม

การฝึกอบรม เป็นกระบวนการสำคัญที่จะช่วยพัฒนาหรือฝึกฝนบุคลากรของเทศบาล ให้มี ความรู้ความสามารถ ทักษะ หรือ ความชำนาญ ตลอดจน ประสบการณ์ให้เหมาะสม กับการทำงาน รวมถึงก่อให้เกิดความรู้สึก เช่น ทัศนคติหรือเจตคติที่ดีต่อการปฏิบัติงาน อันจะส่งผลให้บุคลากร แต่ละคนในเทศบาลตำบลกุดชุมภูมีความสามารถเฉพาะตัวสูงขึ้น มีประสิทธิภาพในการทำงานร่วมกับผู้อื่นได้ดี ทำให้เทศบาลตำบลกุดชุมภูมีประสิทธิภาพและประสิทธิผลที่ดีขึ้น

(๓) การศึกษา หรือดูงาน

การพัฒนาบุคลากรโดยการให้ไปศึกษาเพิ่มเติมทั้งในและต่างประเทศ เพื่อการเพิ่มพูน ความรู้ ด้วยการเรียนหรือการวิจัยตามหลักสูตรของสถาบันการศึกษาในและต่างประเทศโดยใช้เวลา ในการปฏิบัติราชการ เพื่อให้ได้มาซึ่งปริญญาหรือประกาศนียบัตรวิชาชีพ ซึ่งสาขาวิชาและระดับการศึกษา โดยปกติจะต้องสอดคล้องหรือเป็นประโยชน์กับมาตรฐานกำหนดตำแหน่งที่ดำรงอยู่ตามที่ ก.จ. ก.ท. และ ก.อบต. กำหนด

สำหรับการดูงาน คือ การพัฒนาบุคลากรเพื่อเพิ่มพูนความรู้และแสวงหาประสบการณ์ ด้วยการสังเกตการณ์และการแลกเปลี่ยนความคิดเห็นในการดำเนินการใหม่ ๆ โดยคาดหวังว่าจะสามารถนำ มาประยุกต์ใช้ในเทศบาลตำบลกุดชุมภู หรือปรับปรุงกระบวนการทำงานในบทบาทหน้าที่สำคัญ ของแต่ละบุคคลทั้งปัจจัยความสำเร็จและปัญหาอุปสรรค ข้อควรระวังจากการเรียนรู้ขององค์กรที่ไปศึกษาดูงาน

ทั้งยังเป็นการเปลี่ยนบรรยากาศโดยการไปพบเห็นสิ่งใหม่ซึ่งสามารถเสริมสร้างแนวคิดใหม่ และนำไปสู่การเปลี่ยนแปลงที่ดีขึ้น เพื่อช่วยเพิ่มพูนความรู้ ทักษะ และประสบการณ์ ให้กับบุคลากรอีกทั้งเป็นการเปิดมุมมองที่จะรับการเรียนรู้ในสิ่งใหม่ ๆ สร้างความพร้อมให้แก่ทั้งตัวบุคลากร และสร้างผลสัมฤทธิ์ให้แก่ทีมงาน ส่วนราชการ และเทศบาลตำบลกุดชุมภู เพื่อให้เกิดการเรียนรู้ที่ดี ผู้ไปศึกษาดูงานต้องใช้ทักษะ การสอบถาม การสังเกต และแลกเปลี่ยนเรียนรู้วิธีการปฏิบัติงานและการแก้ปัญหาในการปฏิบัติงาน จากหน่วยงานหรือองค์กรที่ไปศึกษาดูงาน

(๔) การประชุม การประชุมเชิงปฏิบัติการ หรือการสัมมนา

การประชุม (Meeting) การประชุมเชิงปฏิบัติการ (Workshop) หรือการสัมมนา (Seminar) เป็นวิธีการพัฒนาบุคลากรอีกรูปแบบหนึ่งเน้นการพัฒนาทักษะในการคิดเชิงนวัตกรรม การแลกเปลี่ยนข้อมูลความรู้และประสบการณ์และทักษะในการแก้ไขปัญหาและการตัดสินใจสามารถนำแนวคิดที่ได้รับจากการประชุมสัมมนาไปปรับใช้เพื่อเพิ่มประสิทธิภาพในการทำงาน ซึ่งเป็นการพัฒนาบุคลากรที่ร่วมกันเป็นกลุ่มเน้นการฝึกปฏิบัติ โดยมีโครงการ/หลักสูตร และกำหนดระยะเวลาที่แน่นอน ซึ่งอาจจะเป็น การศึกษาร่วมกัน ศึกษาค้นคว้า ตลอดจนทำความเข้าใจและฝึกปฏิบัติ เพื่อทักษะปฏิบัติงาน ตามวัตถุประสงค์ของการประชุม การประชุมเชิงปฏิบัติการ หรือการสัมมนา นั้นๆ

(๕) การสอนงาน การให้คำปรึกษาหรือวิธีการอื่นที่เหมาะสม

๑) **การสอนงาน (Coaching)** การสอนงานถือเป็นหน้าที่ความรับผิดชอบของผู้บังคับบัญชา หรือผู้ที่ได้รับมอบหมายในเทศบาลตำบลกุดชุมภู เป็นวิธีการให้ความรู้ (knowledge) สร้างเสริมทักษะ (Skill) และทัศนคติ (Attitude) ที่ช่วยในการปฏิบัติงานให้มีประสิทธิภาพสูงขึ้นได้ในระยะยาว โดยผ่านกระบวนการปฏิสัมพันธ์ระหว่างผู้สอนงานและบุคลากรผู้ถูกสอนงาน การสอนงานสามารถดำเนินการรายบุคคลหรือเป็นกลุ่มเล็กที่ต้องใช้เวลาในการพัฒนาอย่างต่อเนื่อง

๒) **การฝึกขณะปฏิบัติงาน (On the Job Training)** การฝึกขณะปฏิบัติงานถือเป็นหน้าที่ความรับผิดชอบของผู้บังคับบัญชาหรือผู้ที่ได้รับมอบหมายในหน่วยงานเป็นวิธีการพัฒนาบุคลากรด้วยการฝึกปฏิบัติจริง ณ สถานที่จริงเป็นการให้คำแนะนำ เชิงปฏิบัติในลักษณะตัวต่อตัวหรือเป็นกลุ่มเล็กในสถานที่ทำงาน และในช่วงการทำงานปกติ วิธีการนี้เน้นประสิทธิภาพการทำงานในลักษณะการพัฒนาทักษะเป็นพื้นฐานให้แก่บุคลากรเข้าใจและสามารถปฏิบัติงานได้ด้วยตนเอง การฝึกขณะปฏิบัติงานสามารถดำเนินการโดยผู้บังคับบัญชาหรือมอบหมายผู้ที่มีความเชี่ยวชาญเรื่องนั้นมักใช้สำหรับบุคลากรใหม่ที่เพิ่งเข้าทำงาน สับเปลี่ยนโอนย้ายเลื่อนตำแหน่งมีการปรับปรุงงานหรือต้องอธิบายงานใหม่ ๆ ผู้บังคับบัญชามีหน้าที่ฝึกบุคลากรขณะปฏิบัติงานตามลักษณะงานที่รับผิดชอบเพื่อให้บุคลากรทราบและเรียนรู้เกี่ยวกับขั้นตอนวิธีปฏิบัติงาน พร้อมคู่มือและระเบียบการปฏิบัติงาน ทำให้เกิดการรักษาองค์ความรู้และคงไว้ซึ่งมาตรฐานการทำงาน แม้ว่า จะเปลี่ยนบุคลากรที่รับผิดชอบงานแต่ยังคงรักษาความมีประสิทธิภาพในการทำงานต่อไปได้

๓) **การเป็นที่เลี้ยง (Mentoring)** การเป็นที่เลี้ยงเป็นอีกวิธีการพัฒนาบุคลากรรายบุคคล วิธีการนี้ต้องใช้ความคิดในการวิเคราะห์รับฟังและนำเสนอทิศทางที่ถูกต้องให้อีกฝ่ายโดยเน้นการมีส่วนร่วม แก้ไขปัญหาและกำหนดเป้าหมายเพื่อให้งานบรรลุผลสำเร็จเป็นกระบวนการแลกเปลี่ยนประสบการณ์ระหว่างพี่เลี้ยง (Mentor) และผู้รับคำแนะนำ (Mentee) จากผู้มีความรู้ความชำนาญให้กับผู้ไม่มีประสบการณ์ หรือมีประสบการณ์ไม่มากนัก ลักษณะสำคัญของการเป็นที่เลี้ยงคือผู้เป็นที่เลี้ยงอาจเป็นบุคคลอื่นได้ ไม่จำเป็นต้องเป็นผู้บังคับบัญชาหรือหัวหน้าโดยตรง ทำหน้าที่สนับสนุนให้กำลังใจช่วยเหลือสอนงาน และให้คำปรึกษา แนะนำ ดูแลทั้งการทำงาน การวางแผนเป้าหมายในอนาคตให้กับบุคลากรเพื่อให้ผู้รับคำแนะนำมีความสามารถในการปฏิบัติงานที่สูงขึ้นรวมถึงการใช้ชีวิตส่วนตัวที่เหมาะสม

๔) การให้คำปรึกษาแนะนำ (Consulting) การให้คำปรึกษาแนะนำเป็นวิธีการพัฒนาบุคลากรอีกรูปแบบหนึ่งที่มีใช้ในการแก้ไขปัญหาที่เกิดขึ้นกับบุคลากรด้วยการวิเคราะห์ปัญหาที่เกิดขึ้นในการทำงานซึ่งผู้บังคับบัญชากำหนดแนวทางแก้ไขปัญหาที่เหมาะสมกับผู้บังคับบัญชาเพื่อให้บุคลากรมีแนวทางแก้ไขปัญหาที่เกิดขึ้นกับตนเองได้ ผู้ให้คำปรึกษาแนะนำมักเป็นผู้บังคับบัญชาภายในหน่วยงานหรืออาจเป็นผู้เชี่ยวชาญที่มีความรู้ประสบการณ์และความชำนาญเป็นพิเศษในเรื่องนั้นๆที่มีคุณสมบัติเป็นที่ปรึกษาได้จากทั้งภายในหรือภายนอกองค์กร

๕) การหมุนเวียนงาน (Job Rotation) การหมุนเวียนงานเป็นอีกวิธีการหนึ่งในการพัฒนาขีดความสามารถในการทำงานของบุคลากรถือเป็นวิธีการที่ก่อให้เกิดทักษะการทำงานที่หลากหลาย (Multi-Skill) ที่เน้นการสลับเปลี่ยนงานในแนวนอนจากงานหนึ่งไปยังอีกงานหนึ่งมากกว่าการเลื่อนตำแหน่งงานที่สูงขึ้น การหมุนเวียนงานเกิดได้ทั้งการเปลี่ยนตำแหน่งงานและการเปลี่ยนหน่วยงานโดยการให้ปฏิบัติงานในหน่วยงานอื่นภายใต้ระยะเวลาที่กำหนด

๖) การเรียนรู้ด้วยตนเอง (Self-Learning) การเรียนรู้ด้วยตนเองเป็นวิธีการพัฒนาบุคลากรของเทศบาลที่เน้นให้บุคลากรมีความรับผิดชอบในการเรียนรู้และพัฒนาตนเองโดยไม่จำเป็นต้องใช้ช่วงเวลาในการปฏิบัติงานเท่านั้น บุคลากรสามารถแสวงหาโอกาสเรียนรู้ได้ด้วยตนเองผ่านช่องทางการเรียนรู้และสื่อต่างๆ ที่ต้องการได้ซึ่งวิธีการนี้เหมาะสมกับบุคลากรที่ชอบเรียนรู้และพัฒนาตนเองอยู่เสมอโดยเฉพาะกับบุคลากรที่มีผลการปฏิบัติงานดีและมีศักยภาพในการทำงานสูง

๗) การเรียนรู้ผ่านระบบสื่ออิเล็กทรอนิกส์ (e-Learning) การเรียนรู้ด้วยตนเองเป็นวิธีการพัฒนาบุคลากรของเทศบาลที่เน้นให้บุคลากรมีความรับผิดชอบในการเรียนรู้และพัฒนาตนเอง ซึ่งเป็นหลักสูตรอบรมออนไลน์ที่เป็นความต้องการร่วมของเทศบาลตำบลกุดชุมชภู เพื่อเพิ่มศักยภาพของข้าราชการให้สามารถปฏิบัติงานภายใต้ระบบบริหารจัดการภาครัฐแนวใหม่ได้อย่างมีประสิทธิภาพ

การพัฒนาสำหรับบุคลากรท้องถิ่นอาจจะกระทำได้โดยเทศบาลตำบลกุดชุมชภู สำนักงาน ก.จ. ก.ท. และ ก.อบต. สำนักงาน ก.จ.จ. ก.ท.จ. และ ก.อบต.จังหวัด หน่วยงานของรัฐหรือส่วนราชการอื่นหรือเทศบาลตำบลกุดชุมชภูร่วมกับหน่วยงานของรัฐหรือส่วนราชการอื่นก็ได้

๓.๔ การพัฒนาความรู้ให้กับบุคลากรของเทศบาลตำบลกุดชุมชภู

เทศบาลตำบลกุดชุมชภูกำหนดการพัฒนาความรู้ให้กับบุคลากรของในสังกัดเทศบาล ดังนี้

(๑) ด้านความรู้ทั่วไปในการปฏิบัติราชการ ได้แก่ ความรู้ที่เกี่ยวข้องกับการปฏิบัติราชการ โดยทั่วไป เช่น ระเบียบแบบแผนทางราชการ กฎหมายระเบียบที่ใช้ในการปฏิบัติราชการ บทบาทหน้าที่ของข้าราชการหรือพนักงานส่วนท้องถิ่น แนวทางปฏิบัติเพื่อเป็นพนักงานจ้างและลูกจ้างประจำ และหน้าที่ของบุคลากรท้องถิ่นในระบอบประชาธิปไตยอันมีพระมหากษัตริย์ทรงเป็นพระประมุข และการเป็นข้าราชการที่ดี

(๒) ด้านคุณสมบัติส่วนตัว ได้แก่ การช่วยเสริมบุคลิกภาพที่ดี ส่งเสริมให้สามารถปฏิบัติงานร่วมกับบุคคลอื่นได้อย่างราบรื่นมีประสิทธิภาพ พัฒนาทักษะที่จำเป็นต่อการปฏิบัติงาน ทักษะด้านดิจิทัล มนุษย์สัมพันธ์การทำงาน การสื่อความหมายการเสริมสร้างสุขภาพอนามัย เป็นต้น

(๓) ด้านความรู้และทักษะเฉพาะของงานในแต่ละตำแหน่ง ได้แก่ ความรู้ความสามารถในการปฏิบัติงานของตำแหน่งหนึ่งตำแหน่งใดโดยเฉพาะ เช่น งานฝึกอบรม งานพิมพ์หนังสือราชการ งานด้านช่าง

(๔) **ด้านการบริหาร** ได้แก่ รายละเอียดที่เกี่ยวกับการบริหารงานและการบริหารคน เช่น ในเรื่อง การวางแผน การมอบหมายงาน การจูงใจ การประสานงาน ความเป็นผู้นำองค์กร ทักษะเฉพาะด้าน การคิดเชิงกลยุทธ์ ทักษะการสื่อสาร และการตัดสินใจ

(๕) **ด้านคุณธรรม และจริยธรรม** ได้แก่ การพัฒนาคุณธรรมและจริยธรรมในการปฏิบัติงาน เช่น จริยธรรมในการปฏิบัติงาน มาตรฐานทางจริยธรรม การพัฒนาคุณภาพชีวิต เพื่อประสิทธิภาพในการปฏิบัติงาน การปฏิบัติงานอย่างมีความสุข

๓.๕ ประกาศคุณธรรมจริยธรรมของข้าราชการหรือพนักงานส่วนท้องถิ่น ลูกจ้าง และพนักงานจ้าง

เทศบาลตำบลกุดชุมภูฏ ประกาศคุณธรรมจริยธรรมของพนักงานเทศบาล และพนักงานจ้าง เพื่อให้พนักงานเทศบาล และพนักงานจ้าง ยึดถือเป็นแนวปฏิบัติตามที่กฎหมายกำหนด เช่น พนักงานเทศบาล และพนักงานจ้างของเทศบาล มีหน้าที่ดำเนินการให้เป็นไปตามกฎหมายเพื่อรักษาประโยชน์ส่วนรวมและประเทศชาติ อำนวยความสะดวกและให้บริการแก่ประชาชนตามหลักธรรมาภิบาล โดยจะต้องยึดมั่นในค่านิยมหลักของมาตรฐานจริยธรรม ดังนี้

๑. การยึดมั่นในคุณธรรมและจริยธรรม
 ๒. การมีจิตสำนึกที่ดี ซื่อสัตย์ สุจริต และรับผิดชอบ
 ๓. การยึดถือประโยชน์ของประเทศไทยเหนือกว่าประโยชน์ส่วนตน และไม่มีผลประโยชน์ทับซ้อน
 ๔. การยืนหยัดทำในสิ่งที่ถูกต้อง เป็นธรรม และถูกกฎหมาย
 ๕. การให้บริการแก่ประชาชนด้วยความรวดเร็ว มีอัธยาศัย และไม่เลือกปฏิบัติ การให้ข้อมูลข่าวสารแก่ประชาชนอย่างครบถ้วน ถูกต้อง และไม่บิดเบือนข้อเท็จจริง
 ๗. การมุ่งผลสัมฤทธิ์ของงาน รักษามาตรฐาน มีคุณภาพโปร่งใส และตรวจสอบได้
 ๘. การยึดมั่นในระบอบประชาธิปไตยอันมีพระมหากษัตริย์ทรงเป็นประมุข
 ๙. การยึดมั่นในหลักจรรยาวิชาชีพขององค์กร
- ทั้งนี้ การฝ่าฝืนหรือไม่ปฏิบัติตามมาตรฐานทางจริยธรรม ให้ถือว่าเป็นการกระทำผิดทางวินัย

๓.๖ การพัฒนาพนักงานส่วนท้องถิ่นตามหลักสูตรสายงาน

เทศบาลตำบลปลวกดำพัฒนาพนักงานเทศบาลตามหลักสูตรสายงานของเทศบาลตำบลกุดชุมขภูมิ โดยใช้ข้อมูลบุคลากรปัจจุบัน เพื่อส่งเสริมให้พนักงานเทศบาลให้ได้รับการฝึกอบรมหลักสูตรตามสายงานที่กำหนด และส่งเสริมเส้นทางความก้าวหน้าของพนักงานเทศบาล ดังนี้

ที่	ชื่อ-สกุล	ตำแหน่ง	ระดับ	คุณวุฒิการศึกษา	ระยะเวลาดำรงตำแหน่ง (ปี /เดือน)	การผ่านฝึกอบรมตามหลักสูตรสายงาน	แผนการเข้ารับการศึกษา		หมายเหตุ
							ตามหลักสูตรสายงาน	๒๕๖๗ ๒๕๖๘ ๒๕๖๙	
๑	นายอภิชาติ เศรษฐมาตย์	ปลัดเทศบาล	กลาง	รัฐศาสตรมหาบัณฑิต	๑๑ ปี	หลักสูตรนักบริหารงานท้องถิ่น ระดับกลาง	-	-	-
๒	นางสาวภาวพร โพธิ์งาม	รองปลัดเทศบาล	ต้น	รัฐประศาสนศาสตรมหาบัณฑิต	๑๐ ปี	หลักสูตรนักบริหารงานท้องถิ่น ระดับกลาง	-	-	+๑
	สำนักงานปลัดเทศบาล (๑๑)								
๔	นางวรรณา โพธิ์งาม	หัวหน้าสำนักงานทั่วไป (นักบริหารงานทั่วไป)	ต้น	รัฐประศาสนศาสตรบัณฑิต	๑๑ ปี	หลักสูตรนักบริหารงานทั่วไป ระดับกลาง	-	+๑	-
๕	นางจันทรีทิพย์ พันนภพ	หัวหน้าฝ่ายอำนวยการ (นักบริหารงานทั่วไป)	ต้น	รัฐศาสตรมหาบัณฑิต การเมืองการปกครอง	๘ ปี	หลักสูตรนักบริหารงานทั่วไป ระดับต้น	-	+๑	-
๖	นายคุณธร ทารมย์	หัวหน้าฝ่ายปกครอง (นักบริหารงานทั่วไป)	ต้น	รัฐศาสตรมหาบัณฑิต การเมืองการปกครอง	๘ ปี	หลักสูตรนักบริหารงานทั่วไป ระดับต้น	-	+๑	-
๗	นางนงลักษณ์ บุญพา	นักจัดการงานทั่วไป	ชก.	รัฐประศาสนศาสตรบัณฑิต	๖ ปี	หลักสูตรนักจัดการงานทั่วไป	-	+๑	-
๘	นางสาวไพฑรพรณ สว่างวงศ์	นักทรัพยากรบุคคล	ชก.	รัฐศาสตรมหาบัณฑิต การเมืองการปกครอง	๑๐ ปี	หลักสูตรนักทรัพยากรบุคคล	+๑	+๑	-
๙	นางสุทิลา อุดด่าง	นักวิเคราะห์นโยบายและแผน	ชก	รัฐศาสตรมหาบัณฑิต รัฐประศาสนศาสตร์	๗ ปี	หลักสูตรนักวิเคราะห์นโยบายและแผน	-	+๑	-
๑๐	นางมยุรา โมกข์ศาสตร์	นักประชาสัมพันธ์	ชก.	รัฐศาสตรมหาบัณฑิต	๗ ปี	หลักสูตรนักประชาสัมพันธ์	-	+๑	-
๑๑	นายชวภณ มูลวงศ์	นักพัฒนาชุมชน	ชก.	รัฐประศาสนศาสตรบัณฑิต	๗ ปี	หลักสูตรนักพัฒนาชุมชน	-	-	+๑
๑๒	นายวุฒิพงษ์ ช่างเกรียน	นิติกร	ชก	นิติศาสตรบัณฑิต	๑๕ ปี	หลักสูตรนิติกร และวินัย	-	+๑	-
๑๓	นายอำพร พวงสร้อย	นักวิชาการสาธารณสุข	ชก	วท.บ. (สาธารณสุขชุมชน)	๓ ปี	-	-	-	-

ที่	ชื่อ-สกุล	ตำแหน่ง	ระดับ	คุณวุฒิการศึกษา	ระยะเวลาการดำรงตำแหน่ง (ปี /เดือน)	การผ่านฝึกอบรมตามหลักสูตรสายงาน	แผนการเข้ารับการฝึกอบรม		หมายเหตุ
							ตามหลักสูตรสายงาน	๒๕๖๗ ๒๕๖๘ ๒๕๖๙	
๑๔	(ต่อ) สำนักรับผิดชอบ (๑๑) ว่าง	นักวิชาการสาธารณสุข	ปค/ ชก				-	-	
๑๕	นายราชันย์ รักผลดี	เจ้าพนักงานพัฒนาชุมชน	ชก	รัฐศาสตรมหาบัณฑิต การเมืองการปกครอง	๑๑ ปี	หลักสูตรเจ้าพนักงานพัฒนาชุมชน	-	+๑	-
๑๖	นางสาวณเดชน์ คณะเมตรง	เจ้าพนักงานธุรการ	ชก	วท.บ.(คอมพิวเตอร์)	๑ ปี ๗ เดือน	หลักสูตรเจ้าพนักงานธุรการ	+๑	-	-
๑๗	นายธนพิสิฐ สนใจ	จพง.ป้องกันฯ	ชก	ปวส.ช่างยนต์	๓ ปี	หลักสูตรเจ้าพนักงานป้องกันฯ	-	+๑	-
๑๘	นางสุจิตรา รักษาตรี	นักจัดการงานทะเบียนฯ	ชก	รัฐศาสตรมหาบัณฑิต การเมืองการปกครอง	๗ ปี	-	-	+๑	-
๑๙	นายเรวัต ฆนภูประเลท	เจ้าพนักงานทะเบียน	ชก	รัฐศาสตรมหาบัณฑิต การเมืองการปกครอง	๑๑ ปี	-	+๑	-	-
๒๐	กองคลัง (๑๔) นางรุ่งทิพย์ ขาวอุทัย	ผอ.กองคลัง (นักบริหารงานการคลัง)	ต้น	บริหารธุรกิจมหาบัณฑิต	๑๓ ปี	หลักสูตรนักบริหารงานการคลังระดับกลาง	+๑	-	+๑
๒๑	นางนันทมน คุณภาค	หัวหน้าฝ่ายรายได้ (นักบริหารงานการคลัง)	ต้น	บริหารธุรกิจบัณฑิต	๑๐ เดือน	-	+๑	-	-
๒๒	นางสาวมาลินี แสนทวีสุข	หัวหน้าฝ่ายบริหารงานคลัง (นักบริหารงานการคลัง)	ต้น	บริหารธุรกิจบัณฑิต	๑๐ เดือน	-	+๑	+๑	-
๒๓	นางสาวสุมาลี ไชยชนะ	นักวิชาการเงินและบัญชี	ชก.	บริหารธุรกิจมหาบัณฑิต สาขาการบัญชี	๑๐ ปี	หลักสูตรนักวิชาการเงินและบัญชี	-	-	-
๒๔	นางวิไลลักษณ์ พรหมวัลย์	นักวิชาการพัสดุ	ชก	บริหารธุรกิจบัณฑิต	๗ ปี	-	-	+๑	-
๒๕	ว่าง	นักวิชาการจัดเก็บรายได้	ปค/ ชก	-	-	-	-	-	-
๒๖	นางวรรณิสา สร้อยคำ	เจ้าพนักงานธุรการ	ชก.	บริหารธุรกิจบัณฑิต	๒ ปี	หลักสูตรเจ้าพนักงานธุรการ	-	+๑	-
๒๗	ว่าง	เจ้าพนักงานการเงินและบัญชี	ปค/ ชก	-	-	-	-	-	-

ที่	ชื่อ-สกุล	ตำแหน่ง	ระดับ	คุณวุฒิการศึกษา	ระยะเวลาการดำรงตำแหน่ง (ปี / เดือน)	การผ่านฝึกอบรมตามหลักสูตรสายงาน	แผนการเข้ารับการฝึกอบรมตามหลักสูตรสายงาน			หมายเหตุ
							๒๕๖๗	๒๕๖๘	๒๕๖๙	
	กองช่าง (๐๕)									
๒๘	นายมนัสชัย ญิววงศ์	ผอ.กองช่าง (นักบริหารงานช่าง)	ต้น	ว ท บ . เท ค โ น โ ล ยี อุตสาหกรรม	๑๓ ปี	หลักสูตรนักบริหารงานช่าง	+	-	+๑	-
๒๙	นายจุมพลภัทร์ เผ่าสุริรัตน์	นายช่างโยธา	ชง.	ปวส.ช่างโยธา	๑๖ ปี	หลักสูตรนายช่างโยธา	+๑	-	+๑	-
๓๐	นางสาวกัญญา กุมน	เจ้าพนักงานธุรการ	ชง.		๕ ปี ๗ เดือน		-	+๑	-	
๓๑	ว่าง	นายช่างไฟฟ้า	ปง/ ชง.				-	-	-	
	กองการศึกษา (๐๔)									
๓๒	นางอังคณา จันทร์หอมหว่า	ผอ.กองการศึกษา (นักบริหารงานการศึกษา)	ต้น	ศึกษาศาสตรมหาบัณฑิต (การบริหารการศึกษา)	๒ ปี		+๑	-	+๑	
๓๓	นางวิไลพร สารวิวัฒน์	นักวิชาการศึกษา	ป.ก.	ศึกษาศาสตร์ (ภาษาไทย)	๕ ปี		-	+๑	-	
๓๔	นายอนุชิต สารวิวัฒน์	เจ้าพนักงานธุรการ	ปง.	บริหารธุรกิจ(คอม)	๒ ปี		-	-	+๑	
	หน่วยตรวจสอบภายใน (๑๓)									
๓๕	ว่าง	ตรวจสอบภายใน	ป.ก/ ชก							
รวม							๘	๑๘	๗	

ส่วนที่ ๔ ยุทธศาสตร์การพัฒนาคูคณาจารย์

การพัฒนาคูคณาจารย์ของเทศบาลตำบลกุดชุมภูได้กำหนดวิสัยทัศน์ พันธกิจ ค่านิยม ยุทธศาสตร์ การพัฒนาคูคณาจารย์เพื่อเป็นกรอบแนวทางในการพัฒนา ดังนี้

๔.๑ วิสัยทัศน์ (Vision)

เทศบาลตำบลกุดชุมภู จัดทำวิสัยทัศน์ด้านการพัฒนาทรัพยากรบุคคล (Vision) เพื่อให้การ กำหนดทิศทางการพัฒนาพนักงานเทศบาลและพนักงานจ้างของเทศบาลตำบลกุดชุมภู ดังนี้

“บุคลากรเทศบาลตำบลกุดชุมภู มุ่งพัฒนาดตนเอง ด้วยสมรรถนะสูง มีคุณธรรม เพื่อการ พัฒนาองค์กรสู่ความเป็นเลิศ โดยใช้ระบบสารสนเทศ”

๔.๒ พันธกิจด้านการพัฒนาทรัพยากรบุคคล (Mission)

เทศบาลตำบลกุดชุมภูจัดทำพันธกิจด้านการพัฒนาทรัพยากรบุคคล (Mission) เพื่อให้การพัฒนา พนักงานเทศบาล และพนักงานจ้าง ตามวิสัยทัศน์ของการพัฒนาคูคณาจารย์ และบรรลุลวัตถุประสงค์ของเทศบาล ตำบลกุดชุมภู ดังนี้ เช่น

- ๑) พัฒนาคูคณาจารย์เทศบาลตำบลกุดชุมภูให้เป็นมืออาชีพและนวัตกรรม มีความรู้ ทักษะ ทักษะที่ จำเป็นในการบริหารงานและบูรณาการอย่างเป็นระบบพร้อมปรับตัวสู่ยุคดิจิทัล
- ๒) เสริมสร้างคุณธรรม จริยธรรม วัฒนธรรมและค่านิยมร่วม เพื่อเพิ่มประสิทธิภาพการ ปฏิบัติงานและป้องกันการทุจริตประพฤติมิชอบ
- ๓) พัฒนาคูคณาจารย์เทศบาลตำบลกุดชุมภูให้มีคุณภาพชีวิตที่ดี มีความสุข มีความสมดุลของชีวิต และการทำงาน
- ๔) ส่งเสริมการเรียนรู้และการพัฒนาตนเองอย่างต่อเนื่องด้วยระบบเทคโนโลยีสารสนเทศ และดิจิทัลที่เหมาะสม
- ๕) พัฒนาคูคณาจารย์เทศบาลตำบลกุดชุมภูตามเส้นทางความก้าวหน้าในสายอาชีพ
- ๖) พัฒนาทักษะด้านภาวะผู้นำ ทักษะด้านดิจิทัล และทักษะสำหรับผู้ประกอบการเปลี่ยนแปลงรุ่นใหม่ ในเทศบาล

๔.๓ ค่านิยม

เทศบาลตำบลกุดชุมภูจัดทำค่านิยมของเทศบาล เพื่อให้พนักงานเทศบาลและพนักงานจ้าง ปฏิบัติตามค่านิยมของเทศบาลตำบลกุดชุมภู ดังนี้

“ยิ้มแย้มแจ่มใส ใส่ใจบริการ บริหารเป็นเลิศ เชิดชูคุณธรรม ”

๔.๔ เป้าประสงค์

เทศบาลตำบลกุดชุมภูกำหนดเป้าประสงค์ของการจัดแผนพัฒนาคูคณาจารย์เทศบาล ๓ ปี เพื่อ พัฒนาคูคณาจารย์ของเทศบาล ทั้งพนักงานเทศบาล และพนักงานจ้าง ดังนี้ เช่น

- ๑) บุคลากรมีขีดความสามารถ ทักษะ ความรู้ และสมรรถนะที่หลากหลายในการปฏิบัติงาน ตามภารกิจเทศบาล

๒) เทศบาลตำบลกุดชุมชภูมีการวางแผนพัฒนาบุคลากร การวางแผนพัฒนาความก้าวหน้าในสายอาชีพให้แก่พนักงานเทศบาล หรือพนักงานครูและบุคลากรทางการศึกษา

๓) บุคลากรมีจิตสำนึก ประพฤติปฏิบัติตน ตามค่านิยม คุณธรรมจริยธรรม วัฒนธรรมการทำงานร่วมกัน โดยยึดหลักธรรมาภิบาล

๔) บุคลากรมีความผูกพันกับเทศบาลตำบลกุดชุมชภูมีคุณภาพชีวิตการทำงานที่ดี และมีความสุขในการทำงาน

๕) พัฒนาบุคลากรให้มีคุณภาพชีวิตและมีความสุขในวัยหลังเกษียณ

๔.๕ ยุทธศาสตร์การพัฒนาบุคลากร

เทศบาลตำบลกุดชุมชภู กำหนดยุทธศาสตร์การพัฒนาบุคลากรของการจัดแผนพัฒนาบุคลากร ๓ ปีของเทศบาลตำบลกุดชุมชภู เพื่อพัฒนาพนักงานเทศบาล พนักงานครูหรือบุคลากรทางการศึกษาและพนักงานจ้าง ดังนี้

ยุทธศาสตร์ที่ ๑ การพัฒนาบุคลากรทุกระดับเพื่อก้าวไปสู่ความเป็นมืออาชีพ

ยุทธศาสตร์ที่ ๒ การพัฒนาบุคลากรทุกระดับให้มีประสิทธิภาพเพื่อรองรับการเปลี่ยนแปลง

ยุทธศาสตร์ที่ ๓ การพัฒนาและเสริมสร้างการบริหารงานบุคคลและองค์กรแห่งการเรียนรู้

ยุทธศาสตร์ที่ ๔ เสริมสร้างวัฒนธรรมองค์กรให้บุคลากรมีจิตสาธารณะ คุณธรรม จริยธรรม และการสร้างความสุขในองค์กร

ยุทธศาสตร์ที่ ๑ การพัฒนาบุคลากรทุกระดับเพื่อก้าวไปสู่ความเป็นมืออาชีพ

วัตถุประสงค์และเป้าหมาย	โครงการ/กิจกรรม	ตัวชี้วัด	ค่าเป้าหมายประจำปี			งบประมาณ			วิธีการพัฒนาบุคลากร	หน่วยงานดำเนินการ
			๒๕๖๗ (คน)	๒๕๖๘ (คน)	๒๕๖๙ (คน)	๒๕๖๗	๒๕๖๘	๒๕๖๙		
บุคลากรทุกระดับมีความรู้ ความสามารถ ทักษะ และสมรรถนะ ที่จำเป็นในการปฏิบัติงานตามเกณฑ์ที่กำหนด	๑) โครงการฝึกอบรมหลักสูตรปฐมนิเทศพนักงานส่วนท้องถิ่น บรรจุนิเทศฯ ใหม่	ร้อยละของบุคลากรที่ผ่านหลักสูตรปฐมนิเทศเทศบาล บรรจุนิเทศฯ ใหม่ (ร้อยละ ๙๕)	๘	๘	๖	๖๐,๐๐๐	๖๐,๐๐๐	๕๐,๐๐๐	การฝึกอบรม	กรมส่งเสริมการปกครองท้องถิ่น
	๒) โครงการฝึกอบรมหลักสูตรตามสายงานของพนักงานส่วนท้องถิ่น ได้แก่ หลักสูตรนักบริหารงานท้องถิ่น หลักสูตรนักบริหารงานทั่วไป หลักสูตรนักจัดการงานทั่วไป หลักสูตรนักวิเคราะห์นโยบายและแผน หลักสูตรนักวิชาการและบัญชี หลักสูตรเจ้าพนักงานธุรการ หลักสูตรนายช่างโยธา หลักสูตรเจ้าพนักงานพัฒนาชุมชน เป็นต้น	ร้อยละของบุคลากรที่ผ่านฝึกอบรมหลักสูตรตามสายงานของพนักงานส่วนท้องถิ่น (ร้อยละ ๙๕)	๑๕	๑๖	๑๖	๓๕๐,๐๐๐	๓๕๐,๐๐๐	๓๕๐,๐๐๐	การฝึกอบรม เชิงปฏิบัติการ	กรมส่งเสริมการปกครองท้องถิ่น
	รวม		๒๒	๒๔	๒๒	๔๑๐,๐๐๐	๔๑๐,๐๐๐	๓๙๐,๐๐๐		

ยุทธศาสตร์ที่ ๒ การพัฒนาบุคลากรทุกระดับให้เพิ่มประสิทธิภาพเพื่อรองรับการเปลี่ยนแปลง

วัตถุประสงค์และเป้าหมาย	โครงการ/กิจกรรม	ตัวชี้วัด	ค่าเป้าหมายประจำปี			งบประมาณ			วิธีการพัฒนาบุคลากร	หน่วยงานดำเนินการ
			๒๕๖๗ (คน)	๒๕๖๘ (คน)	๒๕๖๙ (คน)	๒๕๖๗	๒๕๖๘	๒๕๖๙		
๑) บุคลากรทุกระดับมีความรู้ ทักษะ สมรรถนะที่เหมาะสมกับการปฏิบัติงานและพร้อมรับการเปลี่ยนแปลง	๑) โครงการฝึกอบรมเชิงปฏิบัติการเพื่อเพิ่มประสิทธิภาพในการปฏิบัติงานของเทศบาลตำบลกุฉินารายณ์	ร้อยละของบุคลากรที่ผ่านการประเมินการทดสอบหลังการฝึกอบรม (ร้อยละ ๘๕)	๘๐	๘๐	๙๐	๒๐๐,๐๐๐	๒๐๐,๐๐๐	๒๐๐,๐๐๐	๑) การฝึกอบรม ๒) การฝึกปฏิบัติ	องค์กรปกครองส่วนท้องถิ่น
			๘๐	๘๐	๙๐	๒๐๐,๐๐๐	๒๐๐,๐๐๐	๒๐๐,๐๐๐		
๒) บุคลากรมีความรู้ ทักษะในการปฏิบัติงานได้อย่างมีประสิทธิภาพ	๑) โครงการฝึกอบรมการจัดทำแผนพัฒนาบุคลากร ๓ ปี	ระดับความสำเร็จของการจัดทำผลรายงานการฝึกอบรมที่กำหนด (ระดับ ๕)	๖	๖	๘	๑๒,๐๐๐	๒๐,๐๐๐	๑๒,๐๐๐	๑) การฝึกอบรม ๒) การฝึกปฏิบัติ	สถาบันการศึกษา ให้บริการวิชาการ
			๖	๖	๘	๑๒,๐๐๐	๒๐,๐๐๐	๑๒,๐๐๐		
๓) บุคลากรทุกระดับมีความรู้ทักษะด้านดิจิทัล พัฒนานวัตกรรมในการปฏิบัติงาน	๑) โครงการฝึกอบรมเชิงปฏิบัติการเพื่อเพิ่มทักษะด้านดิจิทัลและการพัฒนานวัตกรรมในยุคดิจิทัล ๒) โครงการประกวดการจัดทำนวัตกรรมของส่วนราชการประจำปี	จำนวนนวัตกรรมที่เกิดขึ้นจากการพัฒนาของบุคลากร (๑ ผลงาน/ส่วนราชการ)	๖๐	๘๐	๑๐๐	๑๕๐,๐๐๐	๑๕๐,๐๐๐	๑๕๐,๐๐๐	๑) การฝึกอบรม ๒) การฝึกปฏิบัติ	องค์กรปกครองส่วนท้องถิ่น
			๔	๔	๔	๒๐,๐๐๐	๒๐,๐๐๐	๒๐,๐๐๐		
	รวม		๑๕๐	๑๗๐	๒๐๒	๓๘๒,๐๐๐	๓๘๐,๐๐๐	๓๘๒,๐๐๐		

ยุทธศาสตร์ที่ ๓ การพัฒนาและเสริมสร้างการบริหารงานบุคคลและองค์การแห่งการเรียนรู้

วัตถุประสงค์และเป้าหมาย	โครงการ/กิจกรรม	ตัวชี้วัด	ค่าเป้าหมายประจำปี			งบประมาณ			วิธีการพัฒนาบุคลากร	หน่วยงานดำเนินการ
			๒๕๖๗ (คน)	๒๕๖๘ (คน)	๒๕๖๙ (คน)	๒๕๖๗	๒๕๖๘	๒๕๖๙		
๑) บุคลากรที่รับผิดชอบสามารถดำเนินการบริหารงานบุคคลได้อย่างมีประสิทธิภาพ	๑) โครงการฝึกอบรมเชิงปฏิบัติการการบริหารงานบุคคลของเทศบาล	ร้อยละของบุคลากรที่ผ่านการประเมินการทดสอบหลังการฝึกอบรม (ร้อยละ ๘๐)	๔	๔	๔	๑๒,๐๐๐	๑๒,๐๐๐	๑๒,๐๐๐	๑) การฝึกอบรม ๒) การฝึกปฏิบัติ	สถาบันการศึกษา ให้บริการวิชาการ
	๒) โครงการการเรียนรู้ด้วยตนเองผ่านสื่ออิเล็กทรอนิกส์ (e-Learning)	ร้อยละของบุคลากรที่ผ่านการเรียนรู้ด้วยตนเอง (ร้อยละ ๙๐)	๘๐	๙๐	๙๐	-	-	-	๑) การฝึกอบรม	สถาบันการศึกษา ให้บริการวิชาการ
๒) ส่วนราชการมีการจัดการความรู้ของเทศบาลตำบลอุ้มผาง	๑) โครงการประกวดการจัดการความรู้ของเทศบาล	ร้อยละของส่วนราชการที่มีการจัดทำคู่มือการปฏิบัติงาน และคู่มือการให้บริการประชาชน (๑ คู่มือ/ส่วนราชการ)	๖	๘	๑๐	๒๐,๐๐๐	๒๐,๐๐๐	๒๐,๐๐๐	๑) การฝึกอบรม ๒) การฝึกปฏิบัติ	องค์กรปกครองส่วนท้องถิ่น
	รวม		๙๐	๑๐๒	๘๑๖	๑๐๔	๓๖,๐๐๐	๔๐,๐๐๐		

ยุทธศาสตร์ที่ ๔ เสริมสร้างวัฒนธรรมองค์กรให้บุคลากรมีจิตสาธารณะ คุณธรรม จริยธรรม และการสร้างความรู้ในองค์กร

วัตถุประสงค์และเป้าหมาย	โครงการ/กิจกรรม	ตัวชี้วัด	ค่าเป้าหมายประจำปี			งบประมาณ			วิธีการพัฒนาบุคลากร	หน่วยงานดำเนินการ
			๒๕๖๗ (คน)	๒๕๖๘ (คน)	๒๕๖๙ (คน)	๒๕๖๗	๒๕๖๘	๒๕๖๙		
๑) บุคลากรทุกระดับ มีจิตสาธารณะ คุณธรรม จริยธรรม และเจตคติการเป็นข้าราชการที่ดี	๑) โครงการฝึกอบรมจิตอาสา และคุณธรรม จริยธรรม ประจำปี	ร้อยละของบุคลากรที่ผ่านการประเมินการทดสอบหลังการฝึกอบรม (ร้อยละ ๘๐)	๘๐	๙๐	๑๐๐	๓๐๐,๐๐๐	๓๐๐,๐๐๐	๓๐๐,๐๐๐	๑) การฝึกอบรม ๒) การฝึกปฏิบัติ	องค์กรปกครองส่วนท้องถิ่น
	๒) โครงการจัดกิจกรรมการต้านทุจริตคอร์รัปชัน ในเทศบาลตำบลกุตขุมภู	ร้อยละของบุคลากรที่ประกาศเจตนารมณ์และเข้าร่วมกิจกรรม (ร้อยละ ๑๐๐)	๘๐	๙๐	๑๐๐	๒๐,๐๐๐	๒๐,๐๐๐	๒๐,๐๐๐	๑) การฝึกปฏิบัติ	องค์กรปกครองส่วนท้องถิ่น
๓) บุคลากรทุกระดับ มีการพัฒนา เสริมสร้าง วัฒนธรรมองค์กรที่ดี และสร้างความสัมพันธ์ สานสัมพันธ์ในองค์กร	๑) โครงการจัดกีฬาของบุคลากรสังกัดเทศบาลตำบลกุตขุมภูประจำปี	ร้อยละที่เข้าร่วมกิจกรรม กีฬาของเทศบาลตำบลกุตขุมภู (ร้อยละ ๘๐)	๘๐	๘๐	๙๐	๑๐๐,๐๐๐	๑๐๐,๐๐๐	๑๐๐,๐๐๐	๑) การฝึกปฏิบัติ	องค์กรปกครองส่วนท้องถิ่น
	๒) โครงการสัมมนาและการศึกษาดูงานของเทศบาลตำบลกุตขุมภูประจำปี	ร้อยละของบุคลากรที่ผ่านการประเมินการทดสอบหลังการฝึกอบรม (ร้อยละ ๘๐)	๘๐	๒๐๐	๒๐๐	๔๐๐,๐๐๐	๕๐๐,๐๐๐	๕๐๐,๐๐๐	๑) การฝึกอบรม ๒) การฝึกปฏิบัติ	องค์กรปกครองส่วนท้องถิ่น
รวม			๓๒๐	๓๕๐	๓๘๐	๘๒๐,๐๐๐	๙๒๐,๐๐๐	๙๒๐,๐๐๐		

สรุปยุทธศาสตร์การพัฒนาบุคลากร ๓ ปี ของเทศบาลตำบลชุมชม
ประจำปีงบประมาณ พ.ศ. ๒๕๖๗ - ๒๕๖๙

ลำดับ	ยุทธศาสตร์การพัฒนาบุคลากร	จำนวนโครงการ			งบประมาณ			หมายเหตุ
		๒๕๖๗	๒๕๖๘	๒๕๖๙	๒๕๖๗	๒๕๖๘	๒๕๖๙	
๑	การพัฒนาบุคลากรทุกระดับเพื่อก้าวไปสู่ความเป็นมืออาชีพ	๒	๒	๒	๔๑๐,๐๐๐	๔๑๐,๐๐๐	๓๙๐,๐๐๐	
๒	การพัฒนาบุคลากรทุกระดับให้มีประสิทธิภาพเพื่อรองรับการเปลี่ยนแปลง	๔	๔	๔	๓๘๒,๐๐๐	๓๘๒,๐๐๐	๓๘๒,๐๐๐	
๓	การพัฒนาและเสริมสร้างการบริหารงานบุคคลและองค์กรแห่งการเรียนรู้	๓	๓	๓	๓๒,๐๐๐	๓๒,๐๐๐	๔๐,๐๐๐	
๔	เสริมสร้างวัฒนธรรมองค์กรให้บุคลากรมีจิตสาธารณะ คุณธรรม จริยธรรม และการสร้างความสุขในองค์กร	๔	๔	๔	๘๒๐,๐๐๐	๘๒๐,๐๐๐	๙๒๐,๐๐๐	
	รวม	๑๓	๑๓	๑๓	๑,๖๔๔,๐๐๐	๑,๖๔๖,๐๐๐	๑,๗๓๒,๐๐๐	

ส่วนที่ ๕ การติดตามประเมินผลการพัฒนาบุคลากร

๕.๑ ความรับผิดชอบ

๑. บุคลากรมีหน้าที่เรียนรู้และพัฒนาตนเองทั้งในด้านกรอบความคิดและทักษะให้สามารถทำงานตามบทบาทหน้าที่และระดับตำแหน่งของตนเอง

๒. ผู้บังคับบัญชาทุกระดับ มีหน้าที่สร้างสภาพแวดล้อมและระบบการทำงานที่เอื้อให้เกิดการเรียนรู้ ให้ทรัพยากรที่จำเป็น รวมทั้ง ดูแลและให้คำแนะนำเกี่ยวกับการทำงาน และการเรียนรู้และพัฒนาแก่ผู้ใต้บังคับบัญชาอย่างเหมาะสม

๓. คณะกรรมการจัดทำแผนพัฒนาบุคลากรเทศบาลตำบลกุดชุมชภู มีหน้าที่กำหนดทิศทางขององค์กรและทิศทางด้านบุคลากรให้มีความชัดเจน ร่วมกับผู้บริหารในการกำหนดทิศทางเชิงยุทธศาสตร์ด้านการบริหารและพัฒนาทรัพยากรบุคคลของเทศบาลตำบลกุดชุมชภู รวมทั้งให้การสนับสนุนผู้บังคับบัญชาทุกระดับในการทำหน้าที่และรับผิดชอบการเรียนรู้และพัฒนาผู้ใต้บังคับบัญชา ดำเนินการจัดกระบวนการเรียนรู้การพัฒนาบุคลากร เพื่อให้เกิดประโยชน์สูงสุด และสอดคล้องกับความต้องการของบุคลากร และส่วนราชการอย่างทั่วถึง เพื่อนำไปสู่การเป็นองค์กรแห่งการเรียนรู้ รวมถึงติดตามและประเมินผลแผนพัฒนาบุคลากรของเทศบาลตำบลกุดชุมชภู กำหนดวิธีการติดตามประเมินผล ตลอดจนการดำเนินการอื่น ๆ แล้วเสนอผลการติดตามประเมินผลต่อนายกเทศมนตรีตำบลกุดชุมชภู ทราบ

ให้นายกเทศมนตรีตำบลกุดชุมชภู แต่งตั้งคณะกรรมการจัดทำแผนพัฒนาบุคลากร ๓ ปี ประกอบด้วย

- ๑) นายกเทศมนตรีตำบลกุดชุมชภู เป็นประธานกรรมการ
 - ๒) ปลัดเทศบาลตำบลกุดชุมชภู เป็นกรรมการ
 - ๓) รองปลัด/หัวหน้าส่วนราชการทุกส่วนราชการ เป็นกรรมการ
 - ๔) หัวหน้าส่วนราชการที่รับผิดชอบการบริหารงานบุคคล เป็นกรรมการและเลขานุการ
 - ๕) ข้าราชการหรือพนักงานส่วนท้องถิ่นที่ได้รับมอบหมายไม่เกิน ๒ คน เป็นผู้ช่วยเลขานุการ
- ทั้งนี้ การออกคำสั่งแต่งตั้งคณะกรรมการจัดทำแผนพัฒนาบุคลากร ๓ ปี ให้ระบุชื่อ - สกุล และตำแหน่ง หรือระบุเฉพาะตำแหน่งก็ได้ โดยนายกเทศบาลตำบลกุดชุมชภูเป็นผู้ออกคำสั่ง

๕.๒ การติดตามและประเมินผล

๑. กำหนดให้ผู้เข้ารับการฝึกอบรมพัฒนาต้องทำรายงานผลการเข้าอบรมพัฒนา ภายใน ๗ วันทำการ นับแต่วันกลับจากการอบรมสัมมนา เพื่อเสนอต่อผู้บังคับบัญชาตามลำดับจนถึงนายกเทศมนตรี

๒. ให้ผู้บังคับบัญชาทำหน้าที่ติดตามผลการปฏิบัติงาน โดยพิจารณาเปรียบเทียบผลการปฏิบัติงานก่อนและหลังการพัฒนา ตามข้อ ๑

๓. นำข้อมูลการติดตามผลการปฏิบัติงานมาประกอบการกำหนดหลักสูตรอบรมให้เหมาะสมกับความต้องการของข้าราชการและพนักงานส่วนท้องถิ่นต่อไป

๔. ผู้บังคับบัญชานำผลการประเมินไปพิจารณาในการเลื่อนขั้นเงินเดือน เลื่อนระดับตามผลสัมฤทธิ์การปฏิบัติงาน

๕. ผลการตรวจประเมินประสิทธิภาพของเทศบาลตำบลกุดชุมภู (Local Performance Assessment : LPA) ตัวชี้วัด ร้อยละของบุคลากรในสังกัดเทศบาลตำบลกุดชุมภูที่ได้รับการพัฒนาประจำปี (เป้าหมายต้องได้ร้อยละ ๘๐)

๖. กำหนดให้บุคลากรทุกระดับ ทุกคน ต้องได้รับการพัฒนาอย่างน้อยปีละ ๑ ครั้ง

๗. กำหนดให้บุคลากรเรียนรู้ด้วยตนเองผ่านหลักสูตรการเรียนรู้ผ่านสื่ออิเล็กทรอนิกส์ (e-Learning) อย่างน้อย ๑ วิชาต่อปี

๘. ระดับความสำเร็จของแผนพัฒนาบุคลากรท้องถิ่น ๓ ปี (ระดับ ๕)

๕.๓ บทสรุป

การบริหารงานบุคคลตามแผนพัฒนาบุคลากรของเทศบาลตำบลกุดชุมภู สามารถปรับเปลี่ยนแก้ไข เพิ่มเติมให้เหมาะสมตามระเบียบกฎหมาย หรือตามประกาศคณะกรรมการข้าราชการหรือพนักงานส่วนท้องถิ่น จังหวัดอุบลราชธานี ตลอดจนนโยบายและยุทธศาสตร์ต่าง ๆ ประกอบกับภารกิจตามกฎหมาย และการถ่ายโอน อาจเป็นเหตุให้การพัฒนาบุคลากรบางตำแหน่งที่จำเป็นได้รับการพัฒนามากกว่า และภารกิจบางประการที่ไม่มีความจำเป็นอาจต้องทำการยุบหรือปรับโครงสร้างหน่วยงานใหม่ให้ครอบคลุมภารกิจต่าง ๆ ให้สอดคล้องกับนโยบายการถ่ายโอนภารกิจให้แก่เทศบาลตำบลกุดชุมภู และบุคลากรของเทศบาลตำบลกุดชุมภูต้องปรับตัวให้เหมาะสมกับสถานการณ์ที่มีการเปลี่ยนแปลงอยู่ตลอดเวลา

