

ส่วนที่ ๒ ยุทธศาสตร์องค์กรปกครองส่วนท้องถิ่น

๑. ความสัมพันธ์ระหว่างแผนพัฒนาระดับมหภาค

๑.๑ แผนยุทธศาสตร์ ๒๐ ปี

ยุทธศาสตร์ชาติระยะ ๒๐ ปี (พ.ศ. ๒๕๕๘ - ๒๕๗๗) ขณะนี้รัฐบาลได้แต่งตั้งคณะกรรมการจัดทำยุทธศาสตร์ชาติขึ้นมาเพื่อยกร่างยุทธศาสตร์ชาติเบื้องต้น โดยมีเลขาธิการคณะกรรมการพัฒนาการเศรษฐกิจและสังคมแห่งชาติและรองเลขาธิการคณะกรรมการพัฒนาการเศรษฐกิจและสังคมแห่งชาติเป็นกรรมการในคณะกรรมการฯ ดังกล่าวด้วย โดยในเบื้องต้นได้กำหนดวิสัยทัศน์ในกรอบยุทธศาสตร์ชาติระยะ ๒๐ ปี (พ.ศ. ๒๕๕๘ - ๒๕๗๗) ไว้ว่า

“ประเทศไทยมีความ มั่นคง มั่งคั่ง ยั่งยืน เป็นประเทศพัฒนาแล้ว ด้วยการพัฒนาตามหลักปรัชญาของเศรษฐกิจพอเพียง”หรือเป็นคติพจน์ประจำชาติว่า “มั่นคง มั่งคั่ง ยั่งยืน”

ทั้งนี้ ได้มีการกำหนดยุทธศาสตร์ชาติที่จะใช้เป็นกรอบแนวทางการพัฒนาประกอบด้วย ๖ ยุทธศาสตร์ ได้แก่

(๑) ยุทธศาสตร์ด้านความมั่นคง

- ๑) เสริมสร้างความมั่นคงของสถาบันหลักและการปกครองระบอบประชาธิปไตยอันมีพระมหากษัตริย์ทรงเป็นประมุข
- ๒) ปฏิรูปกลไกการบริหารประเทศและพัฒนาความมั่นคงทางการเมือง ขจัดคอร์รัปชัน สร้างความเชื่อมั่นในกระบวนการยุติธรรม
- ๓) การรักษาความมั่นคงภายในและความสงบเรียบร้อยภายใน ตลอดจนการบริหารจัดการความมั่นคงชายแดนและชายฝั่งทะเล
- ๔) การพัฒนาระบบ กลไก มาตรการและความร่วมมือระหว่างประเทศทุกระดับ และรักษาคุณภาพความสัมพันธ์กับประเทศมหาอำนาจ เพื่อป้องกันและแก้ไขปัญหาความมั่นคงรูปแบบใหม่
- ๕) การพัฒนาเสริมสร้างศักยภาพการผนึกกำลังป้องกันประเทศ การรักษาความสงบเรียบร้อย ภายในประเทศ สร้างความร่วมมือกับประเทศเพื่อนบ้านและมิตรประเทศ
- ๖) การพัฒนาระบบการเตรียมพร้อมแห่งชาติและระบบบริหารจัดการภัยพิบัติ รักษาความมั่นคงของฐานทรัพยากรธรรมชาติ สิ่งแวดล้อม
- ๗) การปรับกระบวนการทำงานของกลไกที่เกี่ยวข้องจากแนวตั้งสู่แนวนานมากขึ้น

(๒) ยุทธศาสตร์ด้านการสร้างความสามารถในการแข่งขัน

- ๑) การพัฒนาสมรรถนะทางเศรษฐกิจ ส่งเสริมการค้า การลงทุน พัฒนาสู่ชาติการค้า
- ๒) การพัฒนาภาคการผลิตและบริการ เสริมสร้างฐานการผลิตเข้มแข็งยั่งยืน และส่งเสริมเกษตรกรรายย่อยสู่เกษตรยั่งยืนเป็นมิตรกับสิ่งแวดล้อม
- ๓) การพัฒนาผู้ประกอบการและเศรษฐกิจชุมชน พัฒนาทักษะผู้ประกอบการ ยกกระดับผลิตภาพแรงงานและพัฒนา SMEs สู่สากล
- ๔) การพัฒนาพื้นที่เศรษฐกิจพิเศษและเมือง พัฒนาเขตเศรษฐกิจพิเศษชายแดน และพัฒนา
ระบบเมืองศูนย์กลางความเจริญ
- ๕) การลงทุนพัฒนาโครงสร้างพื้นฐาน ด้านการขนส่ง ความมั่นคงและพลังงาน ระบบเทคโนโลยีสารสนเทศ และการวิจัยและพัฒนา
- ๖) การเชื่อมโยงกับภูมิภาคและเศรษฐกิจโลก สร้างความเป็นหุ้นส่วนการพัฒนากับนานาประเทศ ส่งเสริมให้ไทยเป็นฐานของการประกอบธุรกิจ ฯลฯ

(๓) ยุทธศาสตร์การพัฒนาและเสริมสร้างศักยภาพคน

- ๑) พัฒนาศักยภาพคนตลอดช่วงชีวิต
- ๒) การยกระดับการศึกษาและการเรียนรู้ให้มีคุณภาพเท่าเทียมและทั่วถึง
- ๓) ปลุกฝังระเบียบวินัย คุณธรรม จริยธรรม ค่านิยมที่พึงประสงค์
- ๔) การสร้างเสริมให้คนมีสุขภาวะที่ดี
- ๕) การสร้างความอยู่ดีมีสุขของครอบครัวไทย

(๔) ยุทธศาสตร์ด้านการสร้างโอกาสความเสมอภาคและเท่าเทียมกันทางสังคม

- ๑) สร้างความมั่นคงและการลดความเหลื่อมล้ำทางเศรษฐกิจและสังคม
- ๒) พัฒนาระบบบริการและระบบบริหารจัดการสุขภาพ
- ๓) มีสภาพแวดล้อมและนวัตกรรมที่เอื้อต่อการดำรงชีวิตในสังคมสูงวัย
- ๔) สร้างความเข้มแข็งของสถาบันทางสังคม ทูทางวัฒนธรรมและความเข้มแข็งของชุมชน
- ๕) พัฒนาการสื่อสารมวลชนให้เป็นกลไกในการสนับสนุนการพัฒนา

(๕) ยุทธศาสตร์ด้านการสร้างการเติบโตบนคุณภาพชีวิตที่เป็นมิตรกับสิ่งแวดล้อม

- ๑) จัดระบบอนุรักษ์ พื้นฟูและป้องกันการทาลายทรัพยากรธรรมชาติ
- ๒) วางระบบบริหารจัดการน้ำให้มีประสิทธิภาพทั้ง ๒๕ ลุ่มน้ำ เน้นการปรับระบบการบริหารจัดการอุทกภัยอย่างบูรณาการ
- ๓) การพัฒนาและใช้พลังงานที่เป็นมิตรกับสิ่งแวดล้อม
- ๔) การพัฒนาเมืองอุตสาหกรรมเชิงนิเวศและเมืองที่เป็นมิตรกับสิ่งแวดล้อม
- ๕) การร่วมลดปัญหาโลกร้อนและปรับตัวให้พร้อมกับการเปลี่ยนแปลงสภาพภูมิอากาศ
- ๖) การใช้เครื่องมือทางเศรษฐศาสตร์และนโยบายการคลังเพื่อสิ่งแวดล้อม

(๖) ยุทธศาสตร์ด้านการปรับสมดุลและพัฒนาระบบการบริหารจัดการภาครัฐ

- ๑) การปรับปรุงโครงสร้าง บทบาท ภารกิจของหน่วยงานภาครัฐ ให้มีขนาดที่เหมาะสม
- ๒) การวางระบบบริหารราชการแบบบูรณาการ
- ๓) การพัฒนาระบบบริหารจัดการกำลังคนและพัฒนาบุคลากรภาครัฐ
- ๔) การต่อต้านการทุจริตและประพฤติมิชอบ
- ๕) การปรับปรุงกฎหมายและระเบียบต่าง ๆ
- ๖) ให้ทันสมัย เป็นธรรมและเป็นสากล
- ๗) พัฒนาระบบการให้บริการประชาชนของหน่วยงานภาครัฐ
- ๘) ปรับปรุงการบริหารจัดการรายได้และรายจ่ายของภาครัฐ

เพื่อให้ทุกภาคส่วนในสังคมมีความตระหนักถึงเป้าหมายอนาคตของประเทศไทยร่วมกัน และเกิดการรวมพลังในการขับเคลื่อนการพัฒนาเพื่อการสร้างและรักษาไว้ซึ่งผลประโยชน์แห่งชาติและบรรลุนิวิสัยทัศน์ของยุทธศาสตร์ชาติที่กล่าวข้างต้น จึงจำเป็นจะต้องมีการถ่ายทอดแนวทางการพัฒนาของยุทธศาสตร์ชาติสู่การปฏิบัติในแต่ละช่วงเวลาอย่างบูรณาการ หน่วยงานภาครัฐที่ทำหน้าที่กำหนดแผนและยุทธศาสตร์ในระดับต่างๆ ควรจะยึดกรอบการพัฒนาที่กำหนดไว้ในยุทธศาสตร์ชาติเป็นแนวทางในการพัฒนา ดังนั้น แผนพัฒนาฯ ฉบับที่ ๑๒ จึงนำวิสัยทัศน์ของยุทธศาสตร์ชาติมาเป็นวิสัยทัศน์ของแผนพัฒนาฯ ฉบับที่ ๑๒ และนำยุทธศาสตร์การพัฒนาทั้ง ๖ ด้านที่กำหนดไว้ในยุทธศาสตร์ชาติมาเป็นแนวทางในการกำหนดยุทธศาสตร์การพัฒนาของแผนพัฒนาฯ ฉบับที่ ๑๒ โดยจะกำหนดยุทธศาสตร์ให้ตอบสนองกับบริบทการพัฒนาที่จะเกิดขึ้นในช่วง ๕ ปีแรกของยุทธศาสตร์ชาติ (พ.ศ. ๒๕๖๐ - ๒๕๖๔) เป็นสำคัญ

๑.๒ แผนพัฒนาเศรษฐกิจและสังคมแห่งชาติ ฉบับที่ ๑๒ (พ.ศ. ๒๕๖๐-๒๕๖๔)

ทิศทางและกรอบยุทธศาสตร์ของแผนพัฒนาเศรษฐกิจและสังคมแห่งชาติ ฉบับที่ ๑๒ (พ.ศ. ๒๕๖๐-๒๕๖๔) แผนพัฒนา ฉบับที่ ๑๒ ยึดโยงกับกรอบยุทธศาสตร์ชาติระยะ ๒๐ ปี (พ.ศ. ๒๕๕๕ - ๒๕๗๕) โดยกำหนดยุทธศาสตร์การพัฒนาของแผนพัฒนา ฉบับที่ ๑๒ สศช. ได้นำความคิดเห็นจากการประชุมประจำปี ๒๕๕๕ ของ สศช. มาประมวลและยก ร่างแนวคิดยุทธศาสตร์ และนำเสนอต่อคณะกรรมการจัดทำแผนพัฒนา ฉบับที่ ๑๒ ครั้งที่ ๔/๒๕๕๕ เมื่อวันที่ ๑๙ ตุลาคม ๒๕๕๕ และคณะกรรมการพัฒนาการเศรษฐกิจและสังคมแห่งชาติ ครั้งที่ ๑๑/๒๕๕๗ เมื่อวันที่ ๔ พฤศจิกายน ๒๕๕๗ ซึ่งที่ ประชุมได้เห็นชอบยุทธศาสตร์ของแผนพัฒนา ฉบับที่ ๑๒ ซึ่งประกอบด้วย ๑๐ ยุทธศาสตร์หลัก ดังนี้

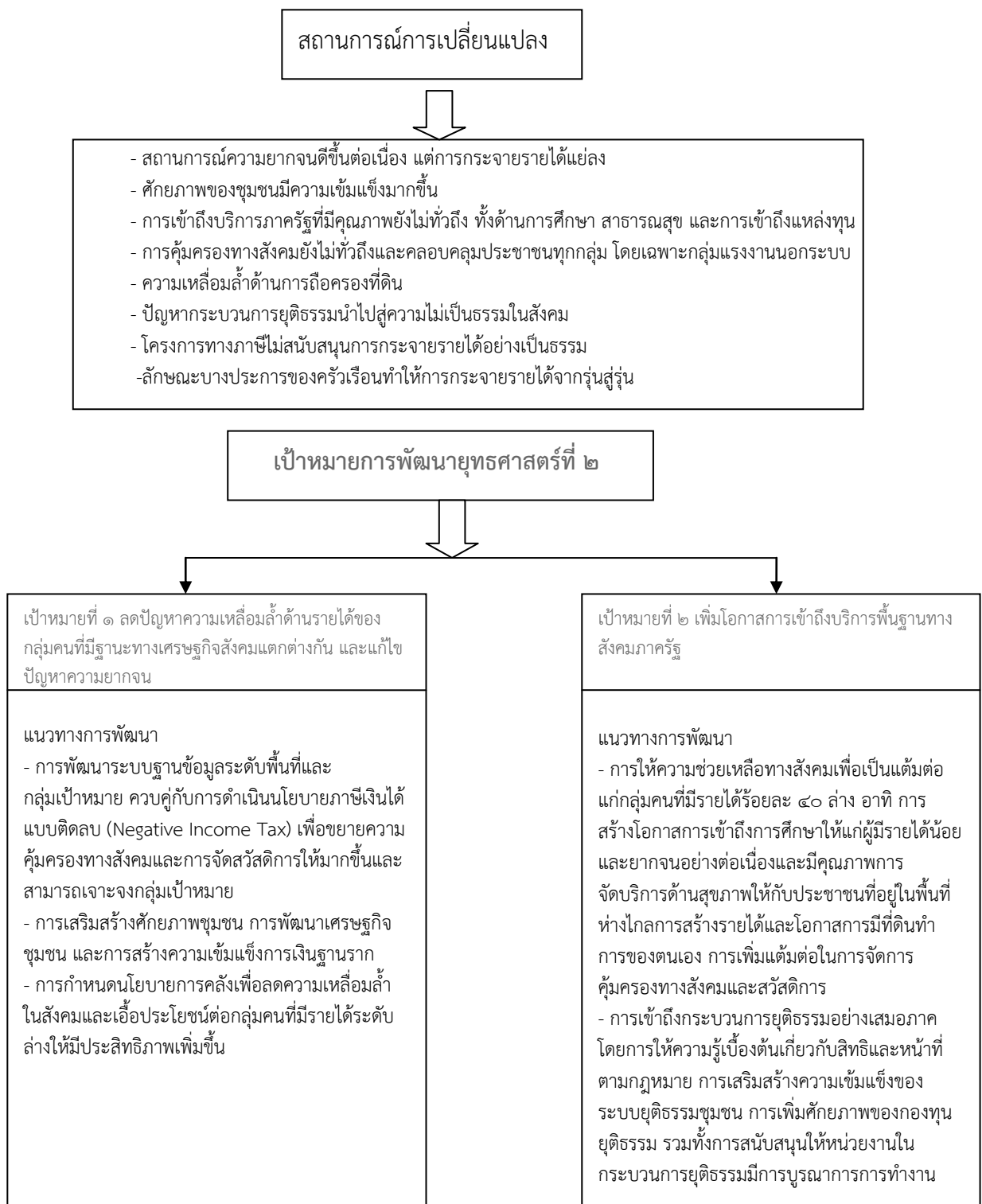
๑) **ยุทธศาสตร์การเสริมสร้างและพัฒนาศักยภาพทุนมนุษย์** พัฒนาคนทุกช่วงวัยเพื่อให้คนไทยเป็นคนดี คน เก่ง มีระเบียบวินัย และมีคุณภาพชีวิตที่ดี โดยเฉพาะการพัฒนาและดูแลผู้สูงอายุที่จะมีส่วนสูงวัยขึ้นในสังคมสูงวัยทั้งการ สร้างงานที่เหมาะสม การฟื้นฟูและดูแลสุขภาพเพื่อชะลอความทุพพลภาพและโรคเรื้อรัง การสร้างสภาพแวดล้อมและ นวัตกรรมที่เอื้อต่อสังคมสูงวัย มุ่งเน้นการพัฒนาศักยภาพคนเพื่อเป็นฐานการเพิ่มขีดความสามารถในการแข่งขันของประเทศ และรองรับการลดลงของขนาดกำลังแรงงาน โดยการยกระดับคุณภาพการศึกษาและการเรียนรู้ที่สอดคล้องกับการเรียนรู้ใน ศตวรรษที่ ๒๑ การป้องกันและควบคุมปัจจัยทางสังคมที่กำหนดสุขภาพเพื่อสร้างสุขภาวะที่ดี การสร้างความอยู่ดีมีสุขให้ ครอบครัวไทย รวมทั้งการเสริมสร้างบทบาทของสถาบันทางสังคมและทุนทางวัฒนธรรมในการส่งเสริมคุณธรรมจริยธรรมใน สังคม

ยุทธศาสตร์ที่ ๑ การเสริมสร้างและพัฒนาศักยภาพทุนมนุษย์



๒) ยุทธศาสตร์การสร้างความเป็นธรรมลดความเหลื่อมล้ำในสังคม มุ่งเน้นการลดความเหลื่อมล้ำในทุกมิติเพื่อสร้างความปรองดองในสังคม การสร้างโอกาสให้ทุกคนในสังคมไทยสามารถเข้าถึงทรัพยากร แหล่งทุนในการประกอบอาชีพ เพื่อยกระดับรายได้และขับเคลื่อนเศรษฐกิจฐานราก การเข้าถึงบริการทางสังคมของรัฐอย่างมีคุณภาพ ทัวถึง และเป็นธรรม อาทิ การสร้างโอกาสการเข้าถึงการศึกษาและการเรียนรู้เพื่อพัฒนาคนได้เต็มตามศักยภาพสามารถประกอบอาชีพและดำรงชีวิตได้โดยมีความใฝ่รู้และทักษะที่เหมาะสม เน้นการเรียนรู้เพื่อสร้างสัมมาชีพในพื้นที่ การจัดรูปแบบบริการสุขภาพและสวัสดิการทางสังคมขั้นพื้นฐานที่จำเป็นและเหมาะสมตามกลุ่มเป้าหมาย การพัฒนาระบบบริการสาธารณสุขให้มีคุณภาพและมีช่องทางการเข้าถึงที่หลากหลาย รวมทั้งการพัฒนาระบบยุติธรรมชุมชนการเพิ่มศักยภาพกองทุนยุติธรรมเพื่อสร้างโอกาสการเข้าถึงกระบวนการยุติธรรมอย่างเสมอภาค ซึ่งจะนำไปสู่การลดความยากจนและความเหลื่อมล้ำอันจะนำไปสู่การลดความขัดแย้งในสังคมไทย

ยุทธศาสตร์ที่ ๒ การสร้างความเป็นธรรมลดความเหลื่อมล้ำในสังคม



๓) ยุทธศาสตร์การสร้างความเข้มแข็งทางเศรษฐกิจและแข่งขันได้อย่างยั่งยืน ให้ความสำคัญกับการบริหารจัดการนโยบายการเงินและนโยบายการคลัง โดยรวมถึงการปฏิรูปภาษีทั้งระบบเพื่อรักษาเสถียรภาพและเพิ่มประสิทธิภาพของระบบเศรษฐกิจการปรับโครงสร้างทั้งห่วงโซ่คุณค่าในภาคเกษตร อุตสาหกรรม บริการ การลงทุน เพื่อต่อยอดการสร้างมูลค่าเพิ่มของสาขาการผลิตและบริการที่เป็นฐานการเติบโตทางเศรษฐกิจในปัจจุบัน พร้อมทั้งวางรากฐานการพัฒนาทุนมนุษย์ องค์กรความรู้ เทคโนโลยีและนวัตกรรมรวมทั้งกฎระเบียบเพื่อสร้างความเข้มแข็งของสาขาการผลิตและบริการใหม่ และเศรษฐกิจดิจิทัลภายใต้เงื่อนไขการรักษาสิ่งแวดล้อมและการใช้ประโยชน์จากศักยภาพของพื้นที่โดยเฉพาะภาคการผลิตและบริการที่มีศักยภาพที่จะเป็นฐานสำคัญสำหรับการพัฒนาประเทศในอนาคต เช่น อุตสาหกรรมแปรรูปเกษตรและอาหาร อุตสาหกรรมและบริการสร้างสรรค์ อุตสาหกรรมบนฐานชีวภาพ อุตสาหกรรมอากาศยาน อุตสาหกรรมระบบราง อุตสาหกรรมหุ่นยนต์ ธุรกิจบริการสุขภาพ ธุรกิจบริการทางการเงิน ธุรกิจการจัดประชุมและนิทรรศการนานาชาติ ธุรกิจภาพยนตร์ การศึกษานานาชาติ ธุรกิจที่เกี่ยวข้องกับการท่องเที่ยว ศูนย์ปฏิบัติการประจำภูมิภาค เป็นต้น

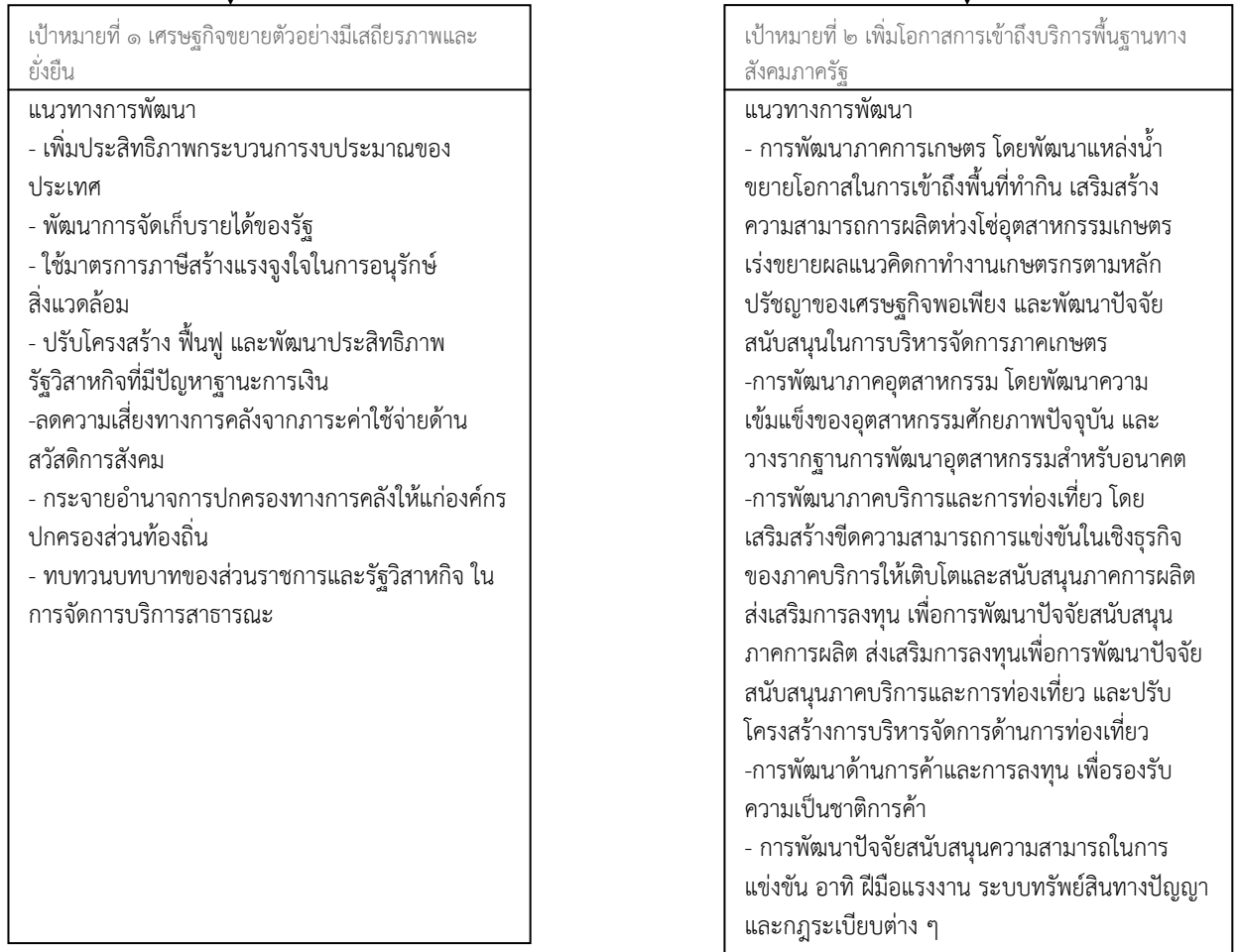
ทั้งนี้ โดยจะให้ความสำคัญกับรูปแบบการพัฒนาในรูปคลัสเตอร์ การสร้างความเชื่อมโยงการผลิตและบริการ การพัฒนา SMEs และการสร้างผู้ประกอบการและเกษตรกรรุ่นใหม่ รวมถึงการสร้างศักยภาพของลูกหลานเกษตรกร โดยจะต้องพัฒนาปัจจัยพื้นฐานเชิงยุทธศาสตร์ทั้งทุนมนุษย์ โครงสร้างพื้นฐาน การพัฒนาวิทยาศาสตร์ เทคโนโลยีและนวัตกรรม การบริหารจัดการและการปรับปรุงกฎระเบียบเพื่ออำนวยความสะดวกต่อการค้า การลงทุน เพื่อรองรับการพัฒนาประเทศสู่ความเป็นชาติการค้า อันจะเป็นการสนับสนุนให้เศรษฐกิจในภาพรวมขยายตัวได้ไม่ต่ำกว่า ร้อยละ ๕ ซึ่งเป็นปฐมบทของการขับเคลื่อนเศรษฐกิจไทยเข้าสู่การเป็นประเทศรายได้สูง ที่มีการพัฒนาที่ยั่งยืนภายใต้กรอบยุทธศาสตร์ชาติในระยะยาว

ยุทธศาสตร์ที่ ๓ การสร้างความเข้มแข็งทางเศรษฐกิจและแข่งขันได้อย่างยั่งยืน

สถานการณ์การเปลี่ยนแปลง

- ในช่วง ๘ ปีที่ผ่านมาการขยายตัวของเศรษฐกิจไทยชะลอตัวอย่างชัดเจน
- ภาคการคลังมีแนวโน้มที่จะไม่สามารถสนับสนุนเป้าหมายการพัฒนาเศรษฐกิจในระยะยาวได้อย่างเต็มที่
- ภาคการเงินยังไม่มีประสิทธิภาพและเข้มแข็งพอ
- อันดับความสามารถในการแข่งขันโดยรวมยังปรับตัวดีขึ้นไม่มากนัก ประเทศไทยยังคงตกอยู่ในสถานการณ์การแข่งขันที่ถูกบีบอยู่ตรงกลางระหว่างประเทศที่มีความได้เปรียบด้านต้นทุนแรงงานกับประเทศที่มีนวัตกรรมสูง
- ภาคเกษตรเป็นแหล่งผลิตและส่งออกสินค้าเกษตรที่สำคัญของประเทศ
- ภาคอุตสาหกรรมต้องให้ความสำคัญกับการบริหารจัดการเพื่อรักษาสิ่งแวดล้อมและการอยู่ร่วมกับชุมชนมากขึ้น
- ภาคบริการขยายตัวอย่างต่อเนื่องและเป็นแหล่งรายได้หลักของประเทศ
- วิสาหกิจขนาดกลางและขนาดย่อม (SMEs) ยังคงมีบทบาทสำคัญต่อเศรษฐกิจของประเทศ
- จำนวนประชากรวัยแรงงานลดลงจากการเปลี่ยนแปลงโครงสร้างประชากรเข้าสู่สังคมสูงวัย
- ประเทศไทยยังคงมีความเหลื่อมล้ำซึ่งเป็นอุปสรรคต่อการพัฒนาประเทศ

เป้าหมายการพัฒนายุทธศาสตร์ที่ ๓



๔) ยุทธศาสตร์การเติบโตที่เป็นมิตรกับสิ่งแวดล้อมเพื่อพัฒนาอย่างยั่งยืน มุ่งอนุรักษ์ฟื้นฟูสร้างความมั่นคงของฐานทรัพยากรธรรมชาติและสิ่งแวดล้อม สร้างสมดุลระหว่างการอนุรักษ์และการใช้ประโยชน์อย่างยั่งยืนและเป็นธรรม บริหารจัดการน้ำให้มีประสิทธิภาพ ภายใต้ยุทธศาสตร์การบริหารจัดการทรัพยากรน้ำ แก้ไขปัญหาวิกฤตสิ่งแวดล้อมโดยเร่งรัดแก้ไขปัญหามลพิษ การจัดการขยะ ลดการปล่อยก๊าซเรือนกระจก ร้อยละ ๒๐ ตามเป้าหมายระยะยาว พัฒนาการผลิตให้มีประสิทธิภาพ ลดการใช้พลังงาน เพื่อปรับตัวไปสู่รูปแบบของการผลิตและการบริโภคคาร์บอนต่ำและเป็นมิตรกับสิ่งแวดล้อมมากขึ้น รวมทั้งยกระดับความสามารถในการป้องกันผลกระทบจากการเปลี่ยนแปลงสภาพภูมิอากาศและภัยพิบัติธรรมชาติ ต่อเนื่องจากแผนพัฒนาฯ ฉบับที่ ๑๑ ทั้งนี้เพื่อวางรากฐานและสนับสนุนให้ประเทศมีการเติบโตทางเศรษฐกิจและสังคมอย่างยั่งยืน

ยุทธศาสตร์ที่ ๔ การเติบโตที่เป็นมิตรกับสิ่งแวดล้อมเพื่อพัฒนาอย่างยั่งยืน

สถานการณ์การเปลี่ยนแปลง

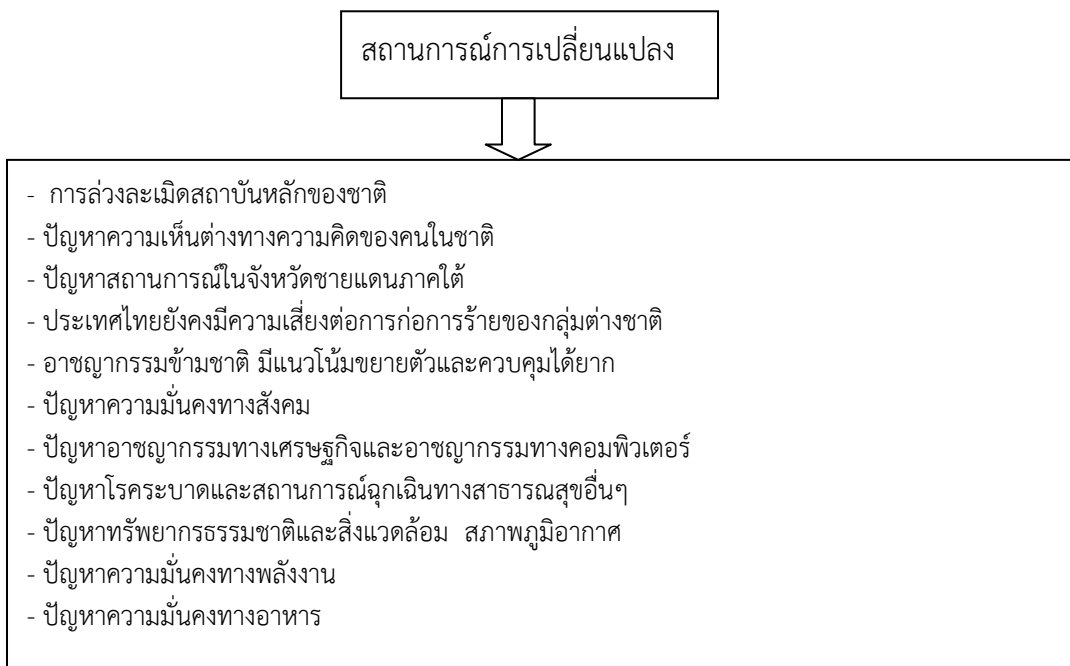
- การลดลงของทุนธรรมชาติและศักยภาพของระบบนิเวศ อาทิ พื้นที่ป่าไม้ ทรัพยากรดินและที่ดิน ทรัพยากรทางทะเลและชายฝั่ง และทรัพยากรแร่
- การบริหารจัดการน้ำอย่างยั่งยืน ทั้งมิติเชิงปริมาณและคุณภาพขาดประสิทธิภาพ
- แบบแผนการผลิตและการบริโภคที่ส่งผลกระทบต่อสิ่งแวดล้อมทั้งในภาคเกษตร อุตสาหกรรม และบริการยังไม่สามารถนำไปสู่การพัฒนาที่ยั่งยืน
- การขยายตัวของเมือง ปัญหาขยะและมลพิษ
- ความขัดแย้งในการจัดการทรัพยากรธรรมชาติและสิ่งแวดล้อม ทั้งที่ดิน ป่าไม้ น้ำ ทรัพยากรชายฝั่ง และแร่ธาตุ

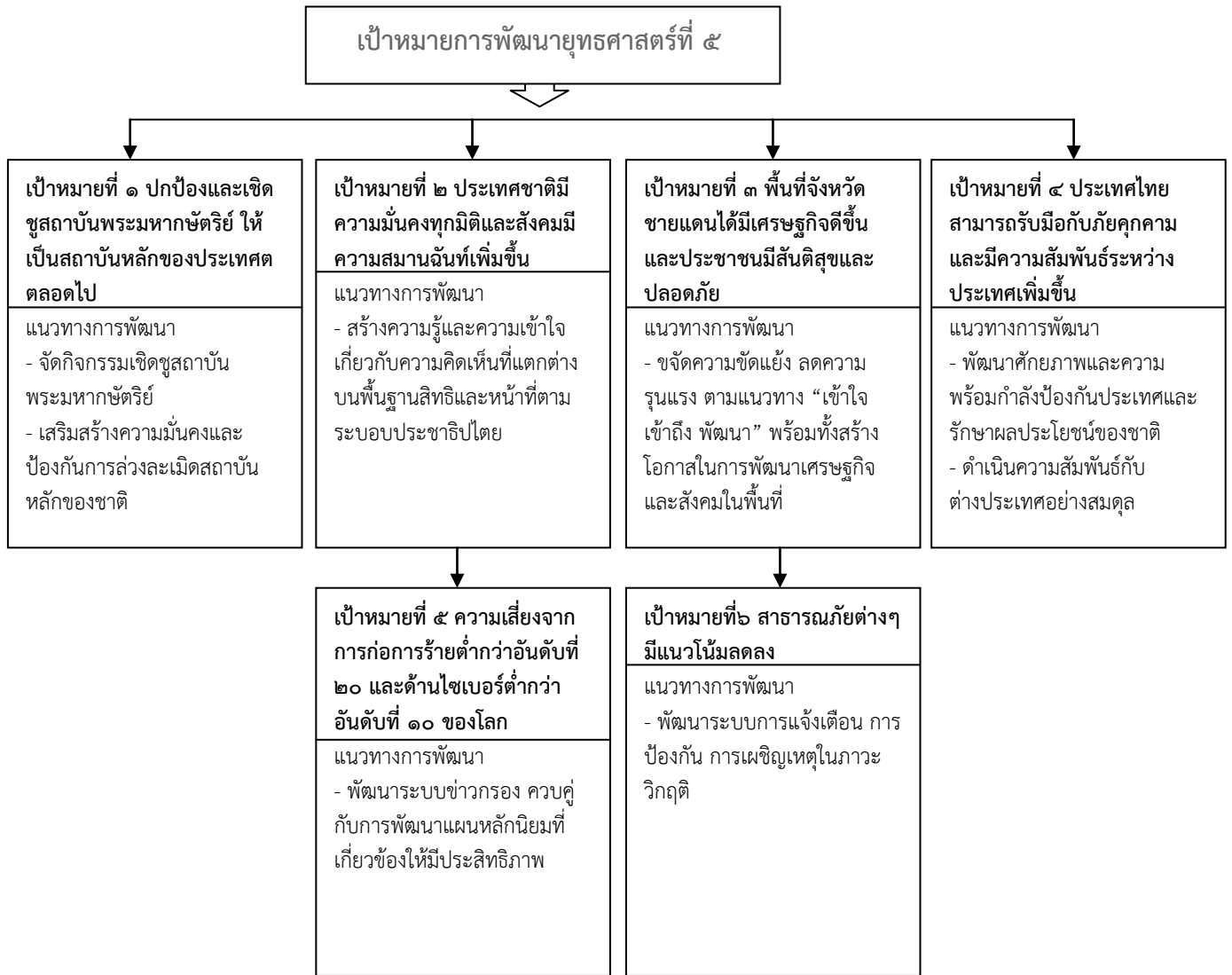
เป้าหมายการพัฒนายุทธศาสตร์ที่ ๔

<p>เป้าหมายที่ ๑ เพิ่มพื้นที่ป่าไม้ และแก้ไขปัญหามลพิษทางอากาศของประเทศไทย</p> <p>แนวทางการพัฒนา</p> <ul style="list-style-type: none"> - อนุรักษ์พื้นที่ป่าไม้ - ใช้ประโยชน์ความหลากหลายทางชีวภาพอย่างยั่งยืน - พัฒนาระบบบริหารจัดการที่ดินและแก้ไขปัญหาการบุกรุกที่ดินของรัฐ - คุ้มครองทรัพยากรทางทะเลและชายฝั่ง - วางแผนบริหารจัดการทรัพยากรแร่ 	<p>เป้าหมายที่ ๒ การใช้ประโยชน์ทรัพยากรน้ำในพื้นที่ ๒๕ กลุ่มน้ำของประเทศอย่างมั่นคงปลอดภัยและเท่าเทียม</p> <p>แนวทางการพัฒนา</p> <ul style="list-style-type: none"> - สนับสนุนให้มีแผนแม่บทการจัดการทรัพยากรน้ำแบบบูรณาการในระดับลุ่มน้ำทั้ง ๒๕ ลุ่มน้ำ - ปรับปรุงประสิทธิภาพการบริหารจัดการทรัพยากรน้ำระบบอย่างยั่งยืน - นำกระบวนการประเมินสิ่งแวดล้อมระดับยุทธศาสตร์มาใช้เป็นเครื่องมือในการบริหารจัดการทรัพยากรน้ำ - สร้างความเชื่อมั่นและเท่าเทียมด้านน้ำ เพื่อการบริโภคอุปโภค และน้ำเพื่อสนับสนุนการผลิต 	<p>เป้าหมายที่ ๓ สร้างคุณภาพสิ่งแวดล้อมที่ดี ลดมลพิษและผลกระทบต่อสุขภาพของประชาชนและระบบนิเวศ</p> <p>แนวทางการพัฒนา</p> <ul style="list-style-type: none"> - พัฒนาความรู้ในการดูแลสุขภาพด้วยตนเอง - พัฒนารูปแบบการออกกำลังกายและโภชนาการ - ควบคุมการส่งเสริมการตลาดในผลิตภัณฑ์ที่ส่งผลเสียต่อสุขภาพ - สร้างกลไกในการจัดทำนโยบายสาธารณะที่ต้องคำนึงถึงผลกระทบต่อสุขภาพ 	<p>เป้าหมายที่ ๔ เพิ่มศักยภาพในการลดการปล่อยก๊าซเรือนกระจก และเพิ่มขีดความสามารถในการปรับตัวต่อการเปลี่ยนแปลงสภาพภูมิอากาศ</p> <p>แนวทางการพัฒนา</p> <ul style="list-style-type: none"> - ลดการปล่อยก๊าซเรือนกระจกและเพิ่มขีดความสามารถในการปรับตัวต่อการเปลี่ยนแปลงสภาพภูมิอากาศ - บริหารจัดการเพื่อลดความเสี่ยงด้านภัยพิบัติ - การพัฒนาความร่วมมือด้านสิ่งแวดล้อมระหว่างประเทศ
--	--	--	--

๕) ยุทธศาสตร์ความมั่นคง ให้ความสำคัญกับความมั่นคงที่ส่งผลกระทบต่อการพัฒนาในทุกมิติ ทั้งมิติ เศรษฐกิจ สังคม และสิ่งแวดล้อม ตลอดจนการพัฒนาศักยภาพให้ประเทศสามารถรับมือกับภัยคุกคามทุกรูปแบบ ที่จะเกิดขึ้นในอนาคต โดยมีสาระครอบคลุม ดังนี้ (๑) สถาบันหลักของชาติให้ดำรงอยู่อย่างมั่นคงเป็นจุดยึดเหนี่ยว ของสังคม (๒) ความสามัคคีของคนในชาติ ลดความเหลื่อมล้ำในทุกมิติ และสร้างความเชื่อมั่นในกระบวนการ ยุติธรรม (๓) ความสงบสุขและการอยู่ร่วมกันอย่างสันติสุขในทุกพื้นที่ (๔) การบริหารจัดการความมั่นคงชายแดน ชายฝั่งทะเล เสริมสร้างและพัฒนาความร่วมมือกับประเทศเพื่อนบ้าน ในการแก้ไขปัญหาด้านความมั่นคง (๕) สร้าง ความเชื่อมั่นและพัฒนาความร่วมมือในกลุ่มประเทศอาเซียนและประชาคมโลกเพื่อรักษาผลประโยชน์ของชาติ ให้ สามารถป้องกันแก้ไขปัญหาภัยคุกคามข้ามชาติ ภัยก่อการร้าย (๖) เสริมสร้างความมั่นคงทางเทคโนโลยีสารสนเทศ และไซเบอร์ (๗) รักษาความมั่นคงของฐานทรัพยากรธรรมชาติ สิ่งแวดล้อม และปกป้อง รักษาผลประโยชน์ของชาติ ทางทะเล (๘) เสริมสร้างความมั่นคงทางอาหาร พลังงานและน้ำ โดยการกำหนดแนวทางการบริหารจัดการ (๙) เสริมสร้างและพัฒนาศักยภาพการป้องกันประเทศ การรักษาความสงบภายใน และความมั่นคงระหว่างประเทศ รวมทั้งพัฒนาระบบข่าวกรองให้มีประสิทธิภาพ (๑๐) พัฒนาระบบการเตรียมพร้อมแห่งชาติและระบบบริหารจัดการ ภัยพิบัติ(๑๑) การบริหารจัดการยุทธศาสตร์ด้านความมั่นคง ให้เกิดผลในทางปฏิบัติในระดับพื้นที่ได้อย่างเป็น รูปธรรม พัฒนาระบบการติดตามประเมินผลอย่างเป็นระบบและต่อเนื่อง รวมทั้งสนับสนุนงานศึกษา วิจัย พัฒนา ด้านความมั่นคง

ยุทธศาสตร์ที่ ๕ ความมั่นคง





๖) ยุทธศาสตร์การเพิ่มประสิทธิภาพการบริหารจัดการในภาครัฐ เพื่อให้การบริหารจัดการภาครัฐมีความโปร่งใส มีประสิทธิภาพ มีความรับผิดชอบและตรวจสอบได้อย่างเป็นธรรมรวมทั้งประชาชนมีส่วนร่วม มีการกระจายอำนาจ และแบ่งภารกิจรับผิดชอบที่เหมาะสมระหว่างส่วนกลาง ภูมิภาค และท้องถิ่น โดยมีประเด็นการพัฒนาสำคัญ ประกอบด้วย การเพิ่มประสิทธิภาพการบริหารจัดการภาครัฐ การปรับปรุงการให้บริการภาครัฐผ่านเครือข่ายอิเล็กทรอนิกส์ (E-Government) การปรับปรุงกระบวนการงบประมาณ และการมีส่วนร่วมของประชาชนในการติดตามตรวจสอบการเงินการคลังภาครัฐ การกระจายอำนาจสู่ท้องถิ่นโดยการปรับโครงสร้างการบริหารงานท้องถิ่นให้เอื้อต่อการกระจายอำนาจที่มีประสิทธิภาพมากขึ้น และการป้องกันและปราบปรามการทุจริตคอร์รัปชัน เพื่อให้ประเทศไทยปราศจากการคอร์รัปชัน ซึ่งจะเป็นปัจจัยสนับสนุนสำคัญที่จะช่วยส่งเสริมการพัฒนาประเทศในด้านต่างๆ ให้ประสบผลสำเร็จและบรรลุเป้าหมายที่วางไว้ตามกรอบในอนาคตประเทศไทยปี ๒๕๗๗

สถานการณ์การเปลี่ยนแปลง



- การบริหารจัดการ การให้บริการประชาชนของภาครัฐมีประสิทธิภาพต่ำ
- ภาครัฐมีขนาดใหญ่และรายจ่ายประจำเพิ่มสูงขึ้นตลอด
- กระบวนการจัดสรรงบประมาณขาดประสิทธิภาพและประสิทธิผล
- โครงสร้างการกำกับดูแลรัฐวิสาหกิจขาดประสิทธิภาพ
- การบริหารจัดการและการให้บริการขององค์กรปกครองส่วนท้องถิ่นยังขาดประสิทธิภาพและความโปร่งใส
- กระบวนการยุติธรรมยังขาดประสิทธิภาพ และไม่สามารถอำนวยความสะดวกได้อย่างเสมอภาค
- การทุจริตและประพฤติมิชอบยังเป็นปัญหาสำคัญของประเทศ
- การเข้าร่วมลงนามในพิธีสาร ตราสาร และข้อผูกพันอื่น ๆ
- กฎหมายหลายฉบับยังไม่ได้มาตรฐานสากลและกระบวนการตรากฎหมายยังมีจุดอ่อนหลายประการ

เป้าหมายการพัฒนายุทธศาสตร์ที่ ๖



<p>เป้าหมายที่ ๑ เพิ่มประสิทธิภาพการบริหารจัดการภาครัฐ และประสิทธิภาพการประกอบธุรกิจให้อยู่ในอันดับสองของอาเซียน</p> <p>แนวทางการพัฒนา</p> <ul style="list-style-type: none">- ปรับปรุงโครงสร้างหน่วยงาน บทบาท ภารกิจ และคุณภาพบุคลากรภาครัฐ ให้มีความโปร่งใส ทันสมัย คล่องตัว มีขนาดที่เหมาะสม เกิดความคุ้มค่า	<p>เป้าหมายที่ ๒ เพิ่มจำนวนองค์กรปกครองส่วนท้องถิ่นที่มีการบริหารจัดการที่ดี</p> <p>แนวทางการพัฒนา</p> <ul style="list-style-type: none">- เร่งทบทวนการกระจายอำนาจ การถ่ายโอนภารกิจ เรื่อง การศึกษาและสาธารณสุข- พัฒนาความรู้ ความสามารถของบุคลากร- เพิ่มความคล่องตัวในการบริหารจัดการ และปรับปรุงระบบบริหารการรายได้และเงินของท้องถิ่น	<p>เป้าหมายที่ ๓ เพิ่มคะแนนดัชนีภาพลักษณ์คอร์รัปชันให้อยู่สูงกว่าร้อยละ ๕๐</p> <p>แนวทางการพัฒนา</p> <ul style="list-style-type: none">- จัดความขัดแย้ง ลดความรุนแรง ตามแนวทาง “เข้าใจ เข้าถึง พัฒนา” พร้อมทั้งสร้างโอกาสในการพัฒนาเศรษฐกิจและสังคมในพื้นที่	<p>เป้าหมายที่ ๔ ลดข้อร้องเรียนของประชาชนที่ไม่ได้รับการอำนวยความสะดวกอย่างเสมอภาคเป็นธรรม</p> <p>แนวทางการพัฒนา</p> <ul style="list-style-type: none">- ปฏิรูประบบกฎหมายและกระบวนการยุติธรรมให้มีความทันสมัยเป็นธรรม และสอดคล้องกับข้อบังคับสากลหรือข้อตกลงระหว่างประเทศ
---	---	--	---

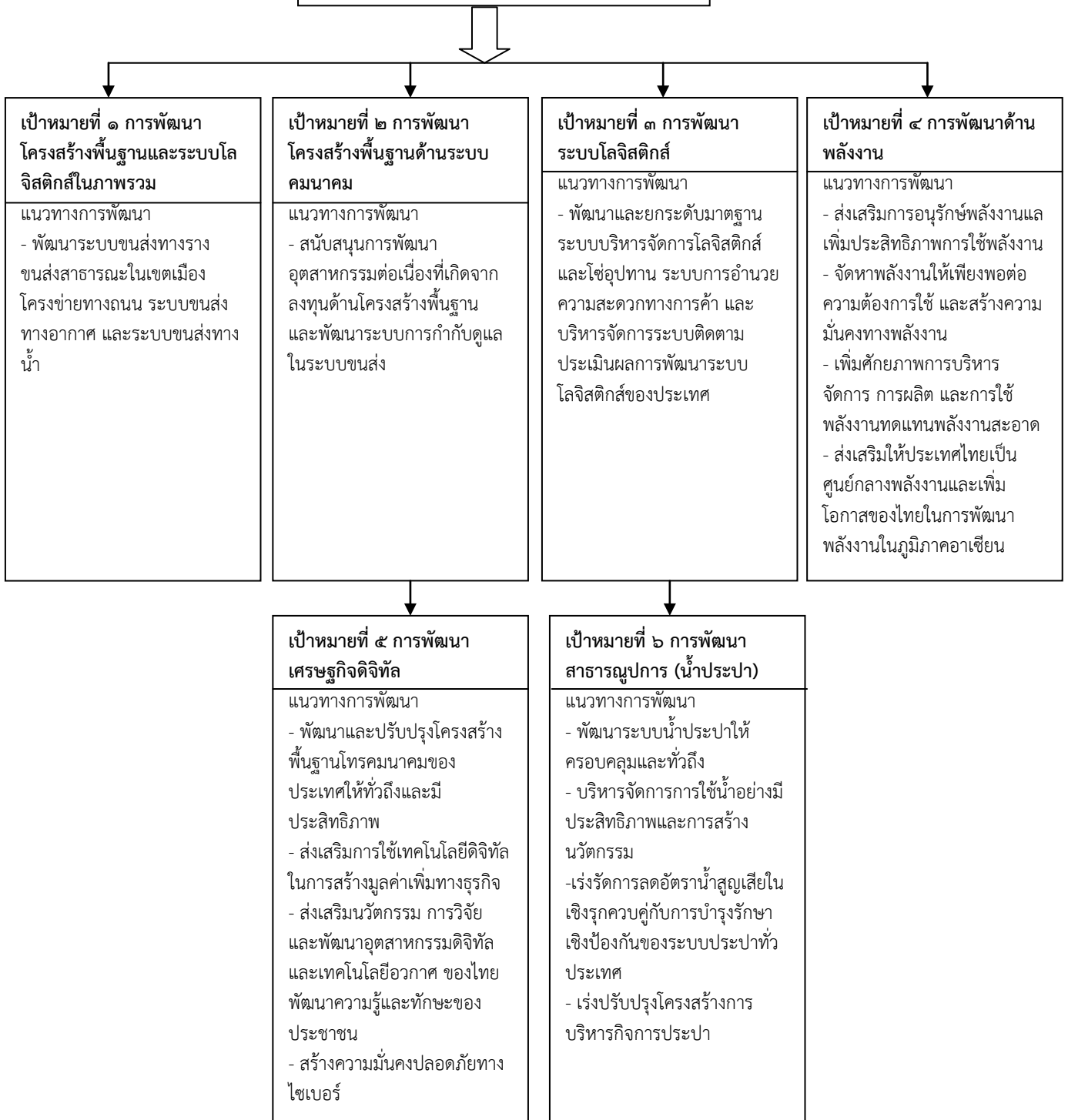
๗) ยุทธศาสตร์การพัฒนาโครงสร้างพื้นฐานและระบบโลจิสติกส์ การพัฒนาโครงสร้างพื้นฐานและระบบ

โลจิสติกส์ในช่วงแผนพัฒนาฯ ฉบับที่ ๑๒ จะมุ่งเน้นการพัฒนาคุณภาพโครงสร้างพื้นฐานด้านการคมนาคมขนส่ง การเชื่อมโยงเครือข่ายโทรคมนาคม และการบริหารจัดการโครงสร้างพื้นฐานเพื่อสนับสนุนการพัฒนาพื้นที่เขตเศรษฐกิจพิเศษ พื้นที่เมืองการเชื่อมโยงการเดินทางและขนส่งสินค้าระหว่างประเทศที่ได้มาตรฐาน การพัฒนาความมั่นคงด้านพลังงานและการผลิตพลังงานทดแทน การสนับสนุนการพัฒนาเศรษฐกิจดิจิทัลลดความเหลื่อมล้ำในการเข้าถึงโครงสร้างพื้นฐานเพื่อเพิ่มคุณภาพชีวิตของประชาชนในพื้นที่ห่างไกล และการใช้ประโยชน์จากการพัฒนาโครงสร้างพื้นฐานเพื่อสร้างอุตสาหกรรมใหม่ของประเทศ ได้แก่ อุตสาหกรรมระบบราง อุตสาหกรรมซ่อมบำรุงและการผลิตชิ้นส่วนอากาศยาน อุตสาหกรรมผลิตอุปกรณ์เพื่อเพิ่มประสิทธิภาพการใช้พลังงาน รวมทั้งการพัฒนากระบวนโลจิสติกส์ทั้งในด้านการส่งเสริมผู้ประกอบการไทยในการสร้างเครือข่ายการขนส่งระหว่างประเทศ การพัฒนาบุคลากรด้านโลจิสติกส์และการปรับปรุงระบบบริหารจัดการกฎหมายและระเบียบที่เกี่ยวข้อง ตลอดจนการพัฒนาสิ่งอำนวยความสะดวกเพื่อรองรับการเปลี่ยนแปลงรูปแบบการขนส่งจากถนนสู่รางเป็นหลัก

สถานการณ์การเปลี่ยนแปลง

- การพัฒนาโครงสร้างพื้นฐานสาขาขนส่งทางบกโครงข่ายทางถนนได้รับการพัฒนาอย่างต่อเนื่อง
- การขนส่งทางรางการพัฒนากระบวนรถไฟไม่คืบหน้าเท่าที่ควร
- การขนส่งทางน้ำและอากาศยังคงมีปัญหาการใช้ประโยชน์ท่าเรือและท่าอากาศยานในภูมิภาคไม่เต็มศักยภาพ
- การดำเนินมาตรการด้านพลังงานเป็นไปด้วยความล่าช้า โดยเฉพาะงานด้านการเพิ่มประสิทธิภาพการใช้พลังงาน และอนุรักษ์พลังงาน รวมทั้งประชาชนยังขาดความรู้ความเข้าใจที่เพียงพอเกี่ยวกับการพัฒนาด้านพลังงาน
- สาขาสื่อสารมีการใช้งานอินเทอร์เน็ตเพิ่มขึ้นอย่างต่อเนื่อง แต่ยังคงมีปัญหาความเหลื่อมล้ำในการเข้าถึงบริการระหว่างเขตเมืองกับเขตชนบท
- สาขาสาธารณสุขยังคงมีปัญหาด้านความขาดแคลนและการกระจายการให้บริการยังไม่ครอบคลุมทั่วประเทศ
- การขยายตัวของเศรษฐกิจประเทศเพื่อนบ้าน มีทิศทางและแนวโน้มการขยายตัวเพิ่มขึ้น อาจมีผลกระทบต่อนโยบายการพัฒนาโครงสร้างพื้นฐาน
- กระแสโลกาภิวัตน์ทำให้เทคโนโลยีสารสนเทศ (ICT) เข้ามามีบทบาทสำคัญต่อการพัฒนาของภาคเศรษฐกิจและภาคสังคม
- ความผันผวนของสถานการณ์ราคาพลังงานในตลาดโลก
- ข้อตกลงระหว่างประเทศ ที่ประเทศไทยต้องถือปฏิบัติ
- การพัฒนาโครงสร้างพื้นฐานเพื่อรองรับสังคมผู้สูงอายุ
- การบริหารจัดการ การวางแผน และการออกแบบพัฒนาโครงสร้างพื้นฐานที่ต้องคำนึงถึงการเปลี่ยนแปลงสภาพภูมิอากาศ
- การเพิ่มขึ้นของประชากร การขยายตัวของเมือง และนโยบายของภาครัฐ
- การกระจายอำนาจการปกครองส่วนท้องถิ่นของประเทศไทย
- การนำเทคโนโลยีสารสนเทศและการสื่อสารมาใช้ในชีวิตประจำวันและการทำงาน
- การบริหารความเสี่ยงจากปัจจัยภายในประเทศ
- นโยบายส่งเสริมการพัฒนาโครงสร้างพื้นฐานของประเทศ

เป้าหมายการพัฒนายุทธศาสตร์ที่ ๗



๘) ยุทธศาสตร์วิทยาศาสตร์ เทคโนโลยี วิจัย และนวัตกรรม ให้ความสำคัญกับการขับเคลื่อนการพัฒนาวิทยาศาสตร์ เทคโนโลยี วิจัย และนวัตกรรม ต่อเนื่องจากแผนพัฒนาฯ ฉบับที่ ๑๑ ทั้งการเพิ่มการลงทุนวิจัยและพัฒนา และการปรับปรุงสภาพแวดล้อมของการพัฒนาวิทยาศาสตร์ฯ ทั้งด้านบุคลากรวิจัย โครงสร้างพื้นฐาน และการบริหารจัดการ เพื่อมุ่งให้วิทยาศาสตร์ เทคโนโลยี วิจัย และนวัตกรรมเป็นเครื่องมือสำคัญที่จะช่วยขับเคลื่อนการพัฒนาประเทศในมิติต่างๆ ทั้งการสร้างคุณค่าและมูลค่าเพิ่มให้กับสินค้าและบริการให้สามารถตอบสนองความต้องการของผู้บริโภคที่เปลี่ยนแปลงไปนำไปสู่ศักยภาพการแข่งขันที่สูงขึ้น เสริมสร้างสังคมที่มีตรรกะทางความคิด มีทุนทางปัญญา เพื่อเป็นรากฐานการดำรงชีวิตที่มีความสุขของคนไทย บริหารจัดการทรัพยากรธรรมชาติและสิ่งแวดล้อมสู่ความสมดุล อันจะนำมาซึ่งคุณภาพชีวิตที่ดีขึ้นของประชาชน รวมทั้งเพื่อแก้ไขปัญหาและยกระดับความเจริญให้กับภาคส่วนต่างๆ ทั้งเศรษฐกิจและสังคม ตลอดจนสนับสนุนให้เกิดกลไกบูรณาการระหว่างหน่วยงานและองค์กรต่างๆ ที่เกี่ยวข้อง อันจะสนับสนุนให้ประเทศไทยก้าวสู่การแข่งขันในศตวรรษหน้าโดยหลุดพ้นจากกับดักประเทศรายได้ปานกลาง และก้าวไปสู่ประเทศที่มีรายได้สูงในอนาคต

สถานการณ์การเปลี่ยนแปลง

- ทรัพยากรธรรมชาติเริ่มขาดแคลน ปัญหาค่าแรงที่มีแนวโน้มเพิ่มสูงขึ้นเรื่อย ๆ รวมทั้งการเข้าสู่สังคมผู้สูงอายุเร็วกว่าประเทศกำลังพัฒนาอื่น ๆ ซึ่งจะนำไปสู่สภาวะขาดแคลนแรงงาน
- ค่าใช้จ่ายทางการวิจัยและการพัฒนาต่อ GDP ต่ำกว่าค่าเฉลี่ยของทุกประเทศเข้าร่วมการจัดอันดับความสามารถในการแข่งขันของ IMD ในช่วงระยะเวลา 5 ปี ที่ผ่านมา
- โครงสร้างพื้นฐานทางวิทยาศาสตร์ และโครงสร้างพื้นฐานทางเทคโนโลยีอยู่ในระดับต่ำ
- ความสามารถด้านนวัตกรรมในภาพรวมอยู่ที่อันดับ 55 จากทั้งหมด 141 ประเทศ
- บุคลากรด้านการวิจัยและพัฒนาของประเทศยังมีจำนวนไม่เพียงพอ
- ค่าขอรับสิทธิบัตรของคนไทยโดยเฉพาะอย่างยิ่งด้านการประดิษฐ์ ในระดับที่ต้องการการพัฒนาเพิ่มอีกมาก
- ผลงานตีพิมพ์ด้านวิทยาศาสตร์และเทคโนโลยีของประเทศไทยยังอยู่ในระดับที่ไม่สูงนัก

เป้าหมายการพัฒนาที่ยั่งยืนที่ ๘

เป้าหมายที่ ๑ เพิ่มสัดส่วนค่าใช้จ่ายการลงทุนเพื่อการวิจัยและพัฒนาสู่ร้อยละ ๑.๕ ของ GDP และมีสัดส่วนการลงทุนวิจัยและพัฒนาของภาคเอกชนต่อภาครัฐเป็น ๗๐:๓๐

แนวทางการพัฒนา

- เร่งส่งเสริมให้เกิดสังคมนวัตกรรม และผลักดันงานวิจัยสู่การใช้ประโยชน์ โดยเสริมสร้างนวัตกรรมภาครัฐกิจพัฒนา นวัตกรรมภาครัฐและภาคสังคม ตลอดจนผลักดันงานวิจัยสู่นวัตกรรม เพื่อให้เกิดประโยชน์คุ้มค่า
- พัฒนาสภาวะแวดล้อมของการพัฒนา วิทยาศาสตร์ เทคโนโลยี วิจัย และ นวัตกรรม

เป้าหมายที่ ๒ เพิ่มจำนวนบุคลากรด้านการวิจัยและพัฒนาเป็น ๒๕ คนต่อประชากร ๑๐,๐๐๐ คน แนวทางการพัฒนา

- เร่งการผลิตบุคลากรสาย วิทยาศาสตร์และเทคโนโลยีให้พอเพียง และสอดคล้องกับความต้องการในอนาคต เร่งสร้างนักวิจัยมืออาชีพ
- พัฒนาศักยภาพนักวิจัยให้มีความรู้และความเข้าใจในเทคโนโลยี
- พัฒนาเส้นทางความก้าวหน้าสายอาชีพของบุคลากรวิจัยทั้งในหน่วยงาน ภาครัฐและเอกชน
- ดึงดูดบุคลากรผู้เชี่ยวชาญ นักวิจัย และนักวิทยาศาสตร์ในต่างประเทศ ให้มาทำงานในประเทศไทย
- ส่งเสริมระบบการเรียนการสอนที่เชื่อมโยงระหว่างวิทยาศาสตร์ เทคโนโลยี วิศวกรรมศาสตร์ และ คณิตศาสตร์
- ส่งเสริมการเรียนรู้การเป็นผู้ประกอบการ
- พัฒนาตลาดรองรับงานสำหรับ บุคลากรวิจัย

เป้าหมายที่ ๓ เพิ่มอันดับความสามารถการแข่งขัน โครงสร้างพื้นฐานด้านวิทยาศาสตร์และด้านเทคโนโลยีจัดโดย IMD๑ ในอยู่ในลำดับ ๑ ใน ๓๐

แนวทางการพัฒนา

- ปรับปรุงและพัฒนาระบบรองรับเทคโนโลยีสำคัญ ๆ ให้เกิดประสิทธิภาพส่งเสริมการพัฒนาระบบคุณภาพและมาตรฐาน
- ส่งเสริมการพัฒนาระบบคุณภาพและมาตรฐาน
- สนับสนุนให้ต่างชาติเข้ามาลงทุน จัดตั้งศูนย์วิจัยพัฒนาในประเทศ
- สนับสนุนเครื่องมือทางการเงินใหม่ ๆ และหลากหลายเพื่อเป็นกลไกระดมทุน
- เร่งพัฒนาและประชาสัมพันธ์ศูนย์แห่งความเป็นเลิศทางวิทยาศาสตร์และเทคโนโลยี และอุทยาน วิทยาศาสตร์ทั้งส่วนกลางและภูมิภาค
- สนับสนุนให้เกิดการร่วมกันทำงาน และแบ่งปันทรัพยากรด้านอุปกรณ์ เครื่องมือ และห้องปฏิบัติการทดลอง ระหว่างสถาบันวิจัย สถาบันการศึกษา ภาครัฐ และภาคเอกชน

๙) ยุทธศาสตร์การพัฒนาภูมิภาคเมือง และพื้นที่เศรษฐกิจ กำหนดยุทธศาสตร์การพัฒนาภาคเมือง และพื้นที่เศรษฐกิจ สำคัญให้สอดคล้องกับทิศทางการพัฒนาประเทศ ศักยภาพ โอกาสและข้อจำกัดของพื้นที่ รวมทั้งความต้องการของภาคีการพัฒนาที่เกี่ยวข้อง เพื่อรักษารฐานเศรษฐกิจเดิมให้เข้มแข็งโดยมีคุณภาพสิ่งแวดล้อมตามมาตรฐานสากลสร้างฐานเศรษฐกิจใหม่รองรับการเข้าสู่ประชาคมเศรษฐกิจอาเซียน เพื่อกระจายกิจกรรมทางเศรษฐกิจและความเจริญสู่ภูมิภาค พัฒนาเมืองศูนย์กลางความเจริญในภูมิภาคให้เป็นเมืองน่าอยู่และปลอดภัย สนับสนุนการเชื่อมโยงในภูมิภาคเพื่อเพิ่มขีดความสามารถในการแข่งขันของพื้นที่และสร้างความอยู่ดีมีสุขให้แก่ประชาชนอย่างทั่วถึง โดยมีสาระครอบคลุม ดังนี้ (๑) การพัฒนาภาค (๒) การพัฒนาเมืองศูนย์กลางความเจริญในภูมิภาค (๓) การพัฒนาพื้นที่ฐานเศรษฐกิจหลักบริเวณชายฝั่งทะเลตะวันออก และ (๔) การพัฒนาพื้นที่เศรษฐกิจพิเศษชายแดน รวมทั้งความเชื่อมโยงกับการพัฒนา คลัสเตอร์อุตสาหกรรมและบริการที่มีศักยภาพ และโครงการพัฒนาท่าเรือน้ำลึกทวาย

สถานการณ์การเปลี่ยนแปลง

- การกระจุกตัวของการพัฒนากรุงเทพฯ และภาคกลางทำให้เกิดปัญหาช่องว่างการกระจายได้ระหว่างภาค
- ประชากรเริ่มปรับตัวเข้าสู่สังคมผู้สูงอายุในทุกภาคในขณะที่แรงงานยังมีข้อจำกัดทั้งในเชิงปริมาณและคุณภาพ
- การขยายตัวทางเศรษฐกิจได้มีการใช้ทรัพยากรธรรมชาติไปเป็นจำนวนมากและรวดเร็วเกินกว่าที่ธรรมชาติจะสามารถฟื้นฟูสภาพให้เกิดทดแทนกลับคืนดั้งเดิมได้
- แนวโน้มการเปลี่ยนแปลงสู่ความเป็นเมืองเกิดขึ้นอย่างรวดเร็วในทุกภาค แต่การกระจายกิจกรรมเศรษฐกิจจากเมืองใหญ่ สู่กลุ่มเมืองขนาดกลางยังขาดความสมดุล
- การลงทุนด้านโครงสร้างพื้นฐานขนส่งของประเทศจะส่งผลกระทบต่อพัฒนาภาคอย่างมีนัยสำคัญ
- กลไกการพัฒนาจังหวัดและกลุ่มจังหวัดยังไม่มีประสิทธิภาพ
- การรวมกลุ่มความร่วมมือทางเศรษฐกิจระดับภูมิภาค อนุภูมิภาคและประชาคมเศรษฐกิจอาเซียน ส่งผลให้เขตเศรษฐกิจชายแดนมีความสำคัญมากขึ้น

เป้าหมายการพัฒนายุทธศาสตร์ที่ ๙

<p>เป้าหมายที่ ๑ ช่องว่างรายได้ระหว่างประเทศลดลง และมีการกระจายรายได้ของประชาชนอย่างเป็นธรรมมากขึ้น</p>	<p>เป้าหมายที่ ๒ เมืองศูนย์กลางของจังหวัดเป็นเมืองน่าอยู่และปลอดภัยสิ่งแวดล้อมดี เศรษฐกิจดี และการเดินทางสะดวก</p>	<p>เป้าหมายที่ ๓ พื้นที่ฐานเศรษฐกิจหลักมีระบบการผลิตที่เป็นมิตรต่อสิ่งแวดล้อม</p>	<p>เป้าหมายที่ ๔ พื้นที่เศรษฐกิจใหม่บริเวณชายแดนมีการพัฒนาที่เกิดผลเป็นรูปธรรม</p>
<p>แนวทางการพัฒนา</p> <ul style="list-style-type: none"> - พัฒนาการท่องเที่ยวให้มีคุณภาพและความยั่งยืน/ยกระดับการท่องเที่ยวสู่นานาชาติ/เสริมสร้างมาตรฐานสินค้าและธุรกิจบริการด้านการท่องเที่ยว - พัฒนาประสิทธิภาพการผลิตทางการเกษตร - พัฒนาอุตสาหกรรมเกษตรแปรรูปไปสู่ผลิตภัณฑ์ที่มีมูลค่าเพิ่มสูง - พัฒนาทรัพยากรธรรมชาติและสิ่งแวดล้อม/วางระบบป้องกันและแก้ไขปัญหาความเสื่อมโทรม - เพิ่มประสิทธิภาพการบริหารจัดการน้ำเพื่อการพัฒนาที่ยั่งยืน - พัฒนาระบบการดูแลสุขภาพผู้สูงอายุ - ยกระดับเศรษฐกิจอุตสาหกรรม 	<p>แนวทางการพัฒนา</p> <ul style="list-style-type: none"> - พัฒนาเมืองหลัก พัฒนาสภาพแวดล้อมเมืองศูนย์กลางของจังหวัดให้เป็นเมืองน่าอยู่ ปลอดภัย พัฒนาระบบขนส่งสาธารณะในเขตเมือง รักษาอัตลักษณ์ของเมือง เพิ่มประสิทธิภาพการบริหารจัดการเมือง - พัฒนาเมืองสำคัญ อาทิ กรุงเทพฯ เมืองปริมณฑล ขอนแก่น นครราชสีมา ภูเก็ต หาดใหญ่ และเมืองใหม่บริเวณชุมทางเชื่อมโยงการขนส่งระบบรางที่เกิดขึ้นใหม่ที่สำคัญ 	<p>แนวทางการพัฒนา</p> <ul style="list-style-type: none"> - เร่งรัดการแก้ปัญหามลพิษและสิ่งแวดล้อมในพื้นที่เศรษฐกิจหลักให้เกิดผลในทางปฏิบัติอย่างเป็นรูปธรรม - สนับสนุนการพัฒนาอุตสาหกรรมที่เป็นมิตรต่อสิ่งแวดล้อมในพื้นที่ฐานเศรษฐกิจหลักของประเทศ 	<p>แนวทางการพัฒนา</p> <ul style="list-style-type: none"> - ส่งเสริมและอำนวยความสะดวกการลงทุนในพื้นที่เขตพัฒนาเศรษฐกิจพิเศษชายแดน - สนับสนุนการพัฒนากิจกรรมเศรษฐกิจที่สอดคล้องกับศักยภาพของพื้นที่และยกระดับกิจกรรมทางเศรษฐกิจในพื้นที่ - ส่งเสริมให้ภาคประชาชนและภาคีการพัฒนาที่เกี่ยวข้องเข้ามามีส่วนร่วมและได้รับประโยชน์จากการพัฒนา - บริหารจัดการทรัพยากรธรรมชาติและสิ่งแวดล้อมในพื้นที่เศรษฐกิจพิเศษชายแดน

๑๐) ยุทธศาสตร์การต่างประเทศ ประเทศเพื่อนบ้าน และภูมิภาค กำหนดยุทธศาสตร์การต่างประเทศ ประเทศเพื่อนบ้าน ภูมิภาค ให้เกิดการประสานและพัฒนาความร่วมมือกันระหว่างประเทศ ทั้งในเชิงรุกและรับอย่างสร้างสรรค์ โดยมุ่งเน้น การดูแลการดำเนินงานตามข้อผูกพันและพันธกรณีตลอดจนมาตรฐานต่างๆ ที่ไทยมีความเกี่ยวข้องในฐานะประเทศสมาชิก ทั้งในระดับโลก ระดับภูมิภาค และระดับอนุภูมิภาค อาทิ การดำเนินงานเป้าหมายการพัฒนาที่ยั่งยืน (SDGs) การประมง การค้ามนุษย์ และอื่นๆ ให้เข้าสู่มาตรฐานสากลและเป็นที่ยอมรับของประชาคมโลก เป็นต้น การเตรียมความพร้อมในการ รองรับและดำเนินงานของประเทศไทยภายหลังการเข้าสู่ประชาคมอาเซียนในปี ๒๕๕๘ (Post-ASEAN ๒๐๑๕) การ ปรับตัวและพัฒนาขีดความสามารถในการแข่งขันของประเทศเพื่อรองรับและสอดคล้องกับการดำเนินงานตามพันธกรณีของ ความร่วมมือระดับภูมิภาค อาทิ Regional Comprehensive Economic Partnerships (RCEP) เป็นต้น การเสริมสร้างความ เชื่อมโยงกันระหว่างประเทศในอนุภูมิภาคประเทศเพื่อนบ้านและภูมิภาค และการส่งเสริมให้ประเทศไทยเป็นฐานของ การประกอบธุรกิจ การให้บริการทางการศึกษา การให้บริการด้านการเงิน การให้บริการด้านสุขภาพ การให้บริการด้านโลจิสติกส์และการลงทุนเพื่อการวิจัยและพัฒนา รวมทั้งเป็นฐานความร่วมมือในเอเชีย

สถานการณ์การเปลี่ยนแปลง

- การดำเนินนโยบายความสัมพันธ์กับประเทศเพื่อนบ้านในอนุภูมิภาคเป็นการดำเนินนโยบายต่างประเทศ ส่วนที่สำคัญที่สุดของไทยอย่างต่อเนื่อง เนื่องจากมีปัจจัยทางเศรษฐกิจที่ต้องพึ่งพาซึ่งกันและกันอย่างใกล้ชิด
- ปัจจุบันประเทศมหาอำนาจต่างให้ความสำคัญและมีการกำหนดยุทธศาสตร์สำคัญที่เชื่อมโยงกับกลุ่มประเทศ GMS ACMECS และ IMT-GT
- การเป็นประชาคมอาเซียนในปี 258 จะทำให้อาเซียนมีการรวมตัวกันอย่างลึกซึ้งมากขึ้นทั้งด้านการเมืองและความมั่นคง เศรษฐกิจ และสังคมและวัฒนธรรม
- การดำเนินงานตามแผนแม่บทว่าด้วยความเชื่อมโยงระหว่างกันในอาเซียน อย่างต่อเนื่องมีส่วนสำคัญในการเพิ่มพูนความ เชื่อมโยงระหว่างกันทั้งในอาเซียน ทั้งด้านโครงสร้างพื้นฐาน ด้านกฎหมาย และด้านประชาชน เพื่อให้เกิดการเชื่อมโยงถึงกัน แบบไร้รอยต่อในภูมิภาค
- ประเทศมหาอำนาจต่าง ๆ พยายามเข้ามามีอิทธิพลในอาเซียน
- ความตกลงหุ้นส่วนยุทธศาสตร์เศรษฐกิจภาคพื้นเอเชียแปซิฟิกเป็นข้อท้าทายที่สำคัญต่อไทยและประชาคมเศรษฐกิจ อาเซียน
- ความตกลงหุ้นส่วนทางเศรษฐกิจภาคพื้นเอเชียเป็นข้อท้าทายที่สำคัญต่อไทยและประชาคมเศรษฐกิจอาเซียน
- ความตกลงหุ้นส่วนทางเศรษฐกิจระดับภูมิภาค (Regional Comprehensive Economic Partnership: RCEP หาก เจริญสำเร็จภายในปี 2559 จะนับเป็นความตกลงการค้าเสรีที่มีผลกระทบสูงต่อไทยและภูมิภาคเอเชียแปซิฟิก ส่งเสริมให้เกิด เครื่องมือช่วยเหลือการผลิตภูมิภาคขึ้น
- ไทยได้ลงมติรับรองเป้าหมายการพัฒนาอย่างยั่งยืนปี 2559-2573
- ไทยเข้าร่วมในพันธกรณีสหประชาชาติ เพื่อลดการปลดปล่อยก๊าซเรือนกระจกของ Paris Agreement ในการประชุมรัฐ ภาคือนุสัญญาสหประชาชาติว่าด้วยการเปลี่ยนแปลงสภาพภูมิอากาศสมัยที่ 21

เป้าหมายการพัฒนายุทธศาสตร์ที่ ๑๐



วิสัยทัศน์จังหวัดอุบลราชธานี

เมืองน่าอยู่ทันสมัย ประตูลู่การค้าการลงทุน ท่องเที่ยวหลายมิติ เกษตรสู่สากล

คำนิยาม

วิสัยทัศน์	ความหมาย
เมืองน่าอยู่ทันสมัย	- การพัฒนาเมืองให้มีระบบ ระเบียบ วินัย มีการวางผังเมืองที่เป็นเอกลักษณ์ ระบบขนส่งมวลชน ภายในจังหวัดให้ทันสมัย เพื่อสามารถเชื่อมโยงกับการคมนาคมหลักทั้งทางอากาศ ทางรถไฟ และทางถนน คุณภาพชีวิตของประชาชน ทั้งในการชีวิตความเป็นอยู่ การศึกษา การสาธารณสุข และในด้านวัฒนธรรมประเพณี อันดีงาม การเสริมสร้างความมั่นคง และความปลอดภัยในชีวิต และทรัพย์สินของประชาชน ทั้งจากปัญหาอาชญากรรม อุบัติภัย/ภัยธรรมชาติ ยาเสพติด ฯ การแก้ปัญหา และการดูแลด้านทรัพยากรธรรมชาติและสิ่งแวดล้อม การพัฒนาปรับปรุง และเสริมสร้างระบบสาธารณูปโภค (เช่น ไฟฟ้า ประปา โทรศัพท์) ให้ครอบคลุมพื้นที่
ประตูลู่การค้าการลงทุน	- การส่งเสริมการค้าชายแดน การเป็นเมืองศูนย์กลางการค้าการลงทุนในภูมิภาค และเมืองที่มีการเจริญเติบโต ทางการค้าการลงทุน มีเส้นทางคมนาคม เป็นจุดกระจายสินค้าทั้งส่งออกและนำเข้า ที่ส่งเสริมการติดต่อการค้าการลงทุนในภูมิภาคนี้
ท่องเที่ยวหลายมิติ	- การมีการท่องเที่ยวที่หลากหลายและเป็นที่ยอมรับของนักท่องเที่ยวเช่นการท่องเที่ยวเชิงวัฒนธรรมประเพณี/การท่องเที่ยวทางธรรมชาติ/การท่องเที่ยวอื่น ๆ ที่มนุษย์สร้างขึ้น เป็นต้น รวมทั้งมีการพัฒนาคุณภาพแหล่งท่องเที่ยวและกิจกรรมทางการท่องเที่ยวส่งเสริมและยกระดับศักยภาพของบุคลากรทางการท่องเที่ยว ให้เกิดการมีส่วนร่วมในการบริหารจัดการการท่องเที่ยวระหว่างภาครัฐ เอกชนและชุมชน และสนับสนุนการขยายฐานตลาดนักท่องเที่ยวใหม่
เกษตรสู่สากล	- ยกระดับการผลิตและการแปรรูปสินค้าเกษตร เพื่อจำหน่ายในระดับสากล โดยใช้เทคโนโลยีและนวัตกรรม การสร้างเครือข่ายเกษตรกรในการแลกเปลี่ยนเรียนรู้ ความรู้ด้านการเกษตรเป็นมิตรกับสิ่งแวดล้อมเกษตรปลอดภัยปลอดภัยเคมีเกษตรอินทรีย์มีการเชื่อมโยงระหว่างเกษตรกรกับผู้บริโภคและการตลาดการเพิ่มมูลค่าผลผลิต (การแปรรูป)

วัตถุประสงค์

๑. พัฒนาระบบผังเมือง โครงสร้างพื้นฐานและสาธารณูปโภคให้มีความทันสมัย รองรับขยายตัวจากส่วนกลางและการใช้ชีวิตของประชาชนในจังหวัดให้มีความมั่นคง ปลอดภัยในทุกมิติ
๒. ยกระดับคุณภาพชีวิตของประชาชนให้พร้อมรับการเปลี่ยนแปลง โดยพัฒนาการศึกษาและสาธารณสุขที่มีคุณภาพมาตรฐานบนความเสมอภาคและเท่าเทียมกันทางสังคม
๓. ส่งเสริมและพัฒนาให้จังหวัดเป็นเมืองศูนย์กลางการประชุมและทางการค้าการลงทุนในภูมิภาค
๔. พัฒนาการท่องเที่ยวบนฐานวัฒนธรรมและอัตลักษณ์ของชุมชนและยกระดับคุณภาพของบุคลากรทางการท่องเที่ยว
๕. ส่งเสริมการผลิตและแปรรูปสินค้าเกษตร โดยใช้เทคโนโลยีและนวัตกรรมสมัยใหม่เพื่อสร้างรายได้และมูลค่าเพิ่ม
๖. ความมั่นคงในทุกมิติ ทั้งในด้านเศรษฐกิจ การค้าการลงทุน อาชีพ ฯลฯ
๗. การเสริมสร้างคุณภาพชีวิตและสิ่งแวดล้อม

ประเด็นการพัฒนาของจังหวัดอุบลราชธานี

- ประเด็นยุทธศาสตร์ที่ ๑** การพัฒนาเมืองน่าอยู่ทันสมัยและเสริมสร้างคุณภาพชีวิตของประชาชน
- ประเด็นยุทธศาสตร์ที่ ๒** การส่งเสริมการค้าและการลงทุน
- ประเด็นยุทธศาสตร์ที่ ๓** การส่งเสริมและการพัฒนาการท่องเที่ยวเชิงคุณภาพ
- ประเด็นยุทธศาสตร์ที่ ๔** การยกระดับการผลิตและแปรรูปสินค้าเกษตรสู่สากล
- ประเด็นยุทธศาสตร์ที่ ๕** การสร้างความมั่นคงของชาติและความปลอดภัยของประชาชน

ยุทธศาสตร์การพัฒนาจังหวัดอุบลราชธานี ประจำปี พ.ศ. ๒๕๖๑-๒๕๖๔

ประเด็นยุทธศาสตร์ที่ ๑ การพัฒนาเมืองน่าอยู่ทันสมัยและเสริมสร้างคุณภาพชีวิตของประชาชน กลยุทธ์

๑. พัฒนาระบบบริการสาธารณสุขเพื่อให้ประชาชนเข้าถึงได้ทุกกลุ่ม
๒. พัฒนาทรัพยากรมนุษย์เพื่อเสริมสร้างศักยภาพของบุคคลด้านต่างๆ ในทุกช่วงวัย
๓. พัฒนาระบบผังเมืองโครงสร้างพื้นฐานและสาธารณูปโภค ให้มีความทันสมัย รองรับการใช้งานของประชาชน
๔. ส่งเสริมและสนับสนุนการวิจัยและพัฒนา เพื่อรองรับการเข้าสู่ Thailand ๔.๐
๕. การจัดการทรัพยากรธรรมชาติ พลังงาน และสิ่งแวดล้อมที่เป็นมิตรต่อเมืองน่าอยู่ทันสมัย
๖. ส่งเสริมการใช้แนวคิดเศรษฐกิจพอเพียงในภาคการเกษตร

ประเด็นยุทธศาสตร์ที่ ๒ การส่งเสริมการค้าและการลงทุน

กลยุทธ์

๑. พัฒนาโครงสร้างพื้นฐานและระบบการให้บริการโลจิสติกส์ (Logistics) เพื่อสนับสนุนการค้า การลงทุน
๒. พัฒนาศักยภาพบุคลากร ด้านการค้า การลงทุน เพื่อสร้างโอกาสและเพิ่มขีดความสามารถในการแข่งขัน
๓. ยกระดับการผลิตสินค้าและบริการให้ได้มาตรฐาน
๔. ส่งเสริมการเปิดตลาด และพัฒนาความร่วมมือทางการค้า การลงทุน ทั้งในและต่างประเทศ

ประเด็นยุทธศาสตร์ที่ ๓ การส่งเสริมและการพัฒนาการท่องเที่ยวเชิงคุณภาพ

กลยุทธ์

- พัฒนากิจกรรมและแหล่งท่องเที่ยวให้มีคุณภาพและความหลากหลาย
- พัฒนาโครงสร้างพื้นฐานระบบการให้บริการโลจิสติกส์และสิ่งอำนวยความสะดวก เพื่อรองรับการท่องเที่ยว
- ยกระดับการผลิตสินค้า การบริการ และการท่องเที่ยวให้ได้มาตรฐานเพื่อสร้างโอกาสและเพิ่มขีดความสามารถทางการแข่งขัน
- พัฒนาศักยภาพบุคลากรทางการท่องเที่ยวให้ได้มาตรฐาน
- ส่งเสริมการประชาสัมพันธ์และ ขยายฐานการตลาดเพื่อพัฒนาความร่วมมือทางการท่องเที่ยวทั้งในและต่างประเทศ

ประเด็นยุทธศาสตร์ที่ ๔ การยกระดับการผลิตและแปรรูปสินค้าเกษตรสู่สากล

กลยุทธ์

- เพิ่มผลผลิตทางการเกษตรทั้งด้านปริมาณและคุณภาพด้วยเทคโนโลยีและนวัตกรรม
- พัฒนา/ส่งเสริมการผลิตสินค้าเกษตรและการแปรรูปให้ได้คุณภาพมาตรฐานสากลเพื่อการส่งออก
- พัฒนาศักยภาพเกษตรกรและผู้เกี่ยวข้องด้านการเกษตรเพื่อรองรับนโยบาย Thailand 4.0

ประเด็นยุทธศาสตร์ที่ ๕ การรักษาความมั่นคงของชาติและความปลอดภัยของประชาชน

กลยุทธ์

- รักษาความสงบเรียบร้อย สร้างเสริมความปลอดภัยในชีวิตและทรัพย์สินของประชาชนในพื้นที่ปกติและตามแนวชายแดน
- ส่งเสริมความสัมพันธ์อันดีและความร่วมมือในการป้องกันและแก้ไขปัญหาข้ามชาติ ทั้งด้านความมั่นคง เศรษฐกิจและสังคมกับประเทศเพื่อนบ้าน

๑.๔ ยุทธศาสตร์การพัฒนาขององค์กรปกครองส่วนท้องถิ่นในเขตจังหวัดอุบลราชธานี

วิสัยทัศน์ขององค์กรปกครองส่วนท้องถิ่นจังหวัดอุบลราชธานี

“ ประชาชนมีคุณภาพชีวิตที่ดี ชุมชนเข้มแข็ง เป็นประตูการค้าการท่องเที่ยว
การเกษตรมีศักยภาพ มีการพัฒนาอย่างสมดุล ยั่งยืน ตามแนวทางปรัชญาเศรษฐกิจพอเพียง ”

ยุทธศาสตร์การพัฒนาขององค์กรปกครองส่วนท้องถิ่นในเขตจังหวัดอุบลราชธานี ประกอบด้วย

ยุทธศาสตร์ที่ ๑ การพัฒนาโครงสร้างพื้นฐาน

แนวทางการพัฒนา

- แนวทางการที่ ๑ วางผังเมืองรองรับการขยายตัวของชุมชน
- แนวทางการที่ ๒ พัฒนาระบบการคมนาคมขนส่งที่ได้มาตรฐาน
- แนวทางการที่ ๓ พัฒนาระบบชลประทานให้ทั่วถึงและเพียงพอ
- แนวทางการที่ ๔ ขยายเขตบริการไฟฟ้า ประปา รองรับการพัฒนาขยายตัวของชุมชน
- แนวทางการที่ ๕ พัฒนาระบบระบายน้ำที่ได้มาตรฐานและทั่วถึง

ยุทธศาสตร์ที่ ๒ การส่งเสริมคุณภาพชีวิต

แนวทางการพัฒนา

- แนวทางที่ ๑ ส่งเสริมการผลิตพืชและสัตว์เศรษฐกิจของจังหวัด
- แนวทางที่ ๒ ส่งเสริมการประกอบอาชีพเสริมแก่ประชาชน
- แนวทางที่ ๓ ส่งเสริมการป้องกัน ดูแล และรักษา สุขภาพประชาชน
- แนวทางที่ ๔ ส่งเสริมสถาบันครอบครัวให้มีความเข้มแข็ง
- แนวทางที่ ๕ ส่งเสริมการจัดการเรียนการสอนในระดับท้องถิ่น

ยุทธศาสตร์ที่ ๓ ด้านการจัดระเบียบชุมชนสังคมและการรักษาความสงบเรียบร้อย

แนวทางการพัฒนา

- แนวทางที่ ๑ บูรณาการการจัดระเบียบชุมชน สังคม และการรักษาความสงบเรียบร้อย ของทุกภาคส่วน
- แนวทางที่ ๒ เสริมสร้างองค์ความรู้ประชาธิปไตย สิทธิ หน้าที่ และกฎหมาย แก่ประชาชน
- แนวทางที่ ๓ ส่งเสริมและบูรณาการระบบการป้องกันและบรรเทาสาธารณภัยของจังหวัด
- แนวทางที่ ๔ ส่งเสริมระบบการตรวจสอบการทำงานภาครัฐโดยประชาชน
- แนวทางที่ ๕ ส่งเสริมการรวมกลุ่มภาคประชาชนให้เข้มแข็ง

ยุทธศาสตร์ที่ ๔ ด้านการวางแผนการส่งเสริมการลงทุน พาณิชยกรรม และการท่องเที่ยว

แนวทางการพัฒนา

- แนวทางที่ ๑ ส่งเสริมสนับสนุนการลงทุนให้เกิดแหล่งท่องเที่ยวใหม่
- แนวทางที่ ๒ สร้างเอกลักษณ์ทางวัฒนธรรมเพื่อการท่องเที่ยว
- แนวทางที่ ๓ อนุรักษ์และพัฒนาทรัพยากรการท่องเที่ยวของส่วนรวม
- แนวทางที่ ๔ สร้างเอกลักษณ์ทางวัฒนธรรมเพื่อการท่องเที่ยว
- แนวทางที่ ๕ พัฒนาระบบบริหารจัดการในแหล่งท่องเที่ยวให้มีคุณภาพ
- แนวทางที่ ๖ ส่งเสริมการลงทุนและการพาณิชยกรรม

ยุทธศาสตร์ที่ ๕ ด้านการจัดการทรัพยากรธรรมชาติและสิ่งแวดล้อม

แนวทางการพัฒนา

- แนวทางที่ ๑ บริหารจัดการทรัพยากรป่าไม้ ดิน และน้ำ โดยการมีส่วนร่วมของชุมชน
- แนวทางที่ ๒ พัฒนาระบบการกำจัดขยะและน้ำเสียให้ถูกสุขลักษณะโดยการมีส่วนร่วมของชุมชน
- แนวทางที่ ๓ ส่งเสริมให้ชุมชนปลอดภัย
- แนวทางที่ ๔ จัดให้มีระบบบริหารจัดการพื้นที่สาธารณะ

ยุทธศาสตร์ที่ ๖ การบริหารจัดการศิลปวัฒนธรรม จารีตประเพณี และภูมิปัญญาท้องถิ่น

แนวทางการพัฒนา

- แนวทางที่ ๑ อนุรักษ์ ฟื้นฟู ส่งเสริมและเผยแพร่ศิลปวัฒนธรรม จารีตประเพณีและภูมิปัญญาท้องถิ่น
- แนวทางที่ ๒ จัดให้มีศูนย์การเรียนรู้และการอนุรักษ์ด้านศิลปวัฒนธรรม จารีตประเพณี และภูมิปัญญาท้องถิ่นในชุมชน
- แนวทางที่ ๓ จัดให้มีศูนย์การเฝ้าระวังทางวัฒนธรรมโดยการมีส่วนร่วมของชุมชน

ยุทธศาสตร์ที่ ๗ การบริหารจัดการทรัพยากรขององค์กรปกครองส่วนท้องถิ่น

แนวทางการพัฒนา

- แนวทางที่ ๑ พัฒนาบุคลากรขององค์กรปกครองส่วนท้องถิ่น
- แนวทางที่ ๒ พัฒนาระบบการบริหารงานขององค์กรปกครองส่วนท้องถิ่น
- แนวทางที่ ๓ พัฒนาเครื่องมือ เครื่องมือ เครื่องจักรกล ขององค์กรปกครองส่วนท้องถิ่น
- แนวทางที่ ๔ พัฒนาระบบการบริหารงานเชิงบูรณาการขององค์กรปกครองส่วนท้องถิ่น

๑.๕ ยุทธศาสตร์หลักที่คณะกรรมการรักษาความสงบแห่งชาติ ยึดถือเป็นแนวทางในปัจจุบัน มีทั้งหมด ๙ ด้านดังนี้

- ๑) ยุทธศาสตร์การสร้างความเป็นธรรมในสังคม
- ๒) ยุทธศาสตร์พัฒนาคนสู่สังคมแห่งการเรียนรู้ตลอดชีวิตอย่างยั่งยืน
- ๓) ยุทธศาสตร์สร้างความเข้มแข็งภาคการเกษตร ความมั่นคงของอาหาร และพลังงาน
- ๔) ยุทธศาสตร์การปรับโครงสร้างเศรษฐกิจสู่การเติบโตอย่างมีคุณภาพและยั่งยืน
- ๕) ยุทธศาสตร์การจัดการสร้างความเชื่อมโยงกับประเทศในภูมิภาคเพื่อความมั่นคงทางเศรษฐกิจและสังคม
- ๖) ยุทธศาสตร์การจัดการทรัพยากรธรรมชาติและสิ่งแวดล้อมอย่างยั่งยืน
- ๗) ยุทธศาสตร์ในการปรับปรุง เปลี่ยนแปลงโครงสร้างการบริหารงานของรัฐวิสาหกิจให้เกิดประโยชน์กับประชาชน ในการให้บริการอย่างแท้จริง
- ๘) ยุทธศาสตร์ในเรื่องการปรับปรุงระบบโทรคมนาคม เทคโนโลยีของชาติให้เกิดความมั่นคงและยั่งยืนในอนาคตให้ทัดเทียมอาเซียน และประชาคมโลก
- ๙) ยุทธศาสตร์ในการป้องกันและปราบปรามทุจริต คอร์รัปชันอย่างยั่งยืน

๑.๖ ค่านิยมหลักของคนไทยขึ้นมาให้ชัดเจนขึ้น เพื่อสร้างสรรค์ประเทศไทยให้เข้มแข็ง ดังนี้

- ๑. มีความรักชาติ ศาสนา พระมหากษัตริย์ ซึ่งเป็นสถาบันหลักของชาติในปัจจุบัน
- ๒. ซื่อสัตย์ เสียสละ อดทน มีอุดมการณ์ในสิ่งที่ดีงามเพื่อส่วนรวม
- ๓. กตัญญู ต่อพ่อแม่ ผู้ปกครอง ครูบาอาจารย์
- ๔. ใฝ่หาความรู้ หมั่นศึกษา เล่าเรียน ทางตรงและทางอ้อม
- ๕. รักษาวัฒนธรรมประเพณีไทยอันงดงาม
- ๖. มีศีลธรรม รักษาความสัตย์ หวังดีต่อผู้อื่น เผื่อแผ่และแบ่งปัน
- ๗. เข้าใจ และเรียนรู้ การเป็นประชาธิปไตยอันมีพระมหากษัตริย์ทรงเป็นประมุขที่ถูกต้อง
- ๘. มีระเบียบวินัย เคารพกฎหมาย ผู้น้อยรู้จักการเคารพผู้ใหญ่
- ๙. มีสติ รู้ตัว รู้คิด รู้ทำ รู้ปฏิบัติ ตามพระราชดำรัสของพระบาทสมเด็จพระเจ้าอยู่หัว
- ๑๐. รู้จักดำรงตนอยู่โดยให้หลักปรัชญาเศรษฐกิจพอเพียงตามพระราชดำรัสของพระบาทสมเด็จพระเจ้าอยู่หัว รู้จักอดออมไว้ใช้เมื่อยามจำเป็น มีไว้พอกินพอใช้ ถ้าเหลือก็แจกจ่าย จำหน่าย และขยายกิจการ เมื่อมีความพร้อม โดยมีภูมิคุ้มกันที่ดี
- ๑๑. มีความเข้มแข็งทั้งร่างกายและจิตใจ ไม่ยอมแพ้ต่ออำนาจฝ่ายต่ำ หรือกิเลส มีความละอาย เกรงกลัวต่อบาป ตามหลักของศาสนา
- ๑๒. คำนึงถึงผลประโยชน์ของส่วนรวมและต่อชาติ มากกว่าผลประโยชน์ของตนเอง

๑.๗ นโยบายการพัฒนาของผู้บริหารเทศบาลตำบลกุดชุมขุม

ในการประชุมสภาเทศบาลตำบลกุดชุมขุม สมัยวิสามัญ สมัยที่ ๑ ประจำปี ๒๕๕๗ วันที่ ๘ พฤศจิกายน ๒๕๕๖ นายกเทศมนตรีตำบลกุดชุมขุม ได้แถลงนโยบายการบริหารงานไว้ดังนี้

๑. ด้านโครงสร้างพื้นฐาน

มุ่งพัฒนาโครงสร้างพื้นฐานเพื่อเสริมสร้างศักยภาพทางเศรษฐกิจและการพัฒนาคุณภาพชีวิตของประชาชน ซึ่งเป็นรากฐานของการพัฒนาอย่างยั่งยืน ดังนี้

- ๑.๑ มุ่งปรับปรุงพัฒนาระบบสาธารณูปโภค สาธารณูปการ ให้ได้มาตรฐาน และเพียงพอต่อความต้องการของประชาชน
- ๑.๒ ขยายเขตไฟฟ้า ติดตั้งไฟฟ้าแสงสว่างสาธารณะให้ทั่วถึงทุกหมู่บ้าน
- ๑.๓ ติดตั้งโทรศัพท์สาธารณะให้ทั่วถึงทุกหมู่บ้าน
- ๑.๔ ก่อสร้างถนนคอนกรีตเสริมเหล็ก ก่อสร้างถนนลูกรัง และปรับปรุงถนน ซอย ให้ทั่วถึงและให้ได้มาตรฐานทุกหมู่บ้าน สามารถใช้การได้ดี เพื่อความสะดวกในการสัญจรของประชาชนโดยใช้งบประมาณของเทศบาลและประสานขอรับงบประมาณเพิ่มเติมจาก สจ.สส.
- ๑.๕ ก่อสร้างปรับปรุง บำรุงรักษา ซ่อมแซม ถนนสะพานและรางระบายน้ำ
- ๑.๕ จัดสรรงบประมาณก่อสร้างฝายน้ำล้น เพื่อกักเก็บน้ำไว้ใช้ในการเกษตรในเขตพื้นที่ที่ขาดแคลน
- ๑.๖ จัดสรรงบประมาณ ก่อสร้างระบบประปาหมู่บ้านและขยายเขตประปาหมู่บ้านให้ทั่วถึงทุกหมู่บ้าน
- ๑.๗ จัดสรรงบประมาณก่อสร้างคลองส่งน้ำชลประทานและคูน้ำเข้าสู่แปลงนาเกษตรกรอย่างทั่วถึง
- ๑.๘ จัดสรรงบประมาณเพื่อซ่อมแซมคูน้ำทุกสายที่ได้รับการถ่ายโอนจากกรมชลประทาน
- ๑.๙ จัดสรรงบประมาณขุดลอกหนองน้ำ ลำห้วยสาธารณะที่ตื้นเขิน เพื่อกักเก็บน้ำไว้ในการเกษตร และการอุปโภคบริโภค

๒ ด้านเศรษฐกิจ

พัฒนาเศรษฐกิจเพื่อให้เกิดการขยายตัวทางเศรษฐกิจในระดับชุมชนโดยให้ความสำคัญกับการพัฒนาเศรษฐกิจระดับชุมชนให้เข้มแข็งโดยยึดปรัชญาของเศรษฐกิจพอเพียงและประสานความร่วมมือกับทุกฝ่าย เพื่อเสริมสร้างการพัฒนาที่สมดุลและยั่งยืน ดังนี้

- ๒.๑ มุ่งส่งเสริมการประกอบอาชีพและเพิ่มรายได้ของประชาชนให้สามารถช่วยเหลือตนเองและครอบครัวได้โดยจัดการฝึกอบรมอาชีพและสนับสนุนแหล่งเงินทุนในการประกอบอาชีพตามนโยบายของรัฐบาล เพื่อแก้ปัญหาความยากจนให้แก่ประชาชนในพื้นที่
- ๒.๒ มุ่งเสริมสร้างสนับสนุนและผลักดันให้มีกระบวนการสร้างรายได้ให้กับประชาชนทุกระดับโดยส่งเสริมแนวทางเศรษฐกิจพอเพียงตามศักยภาพของชุมชนเพื่อสร้างรายได้ในระดับครอบครัวและส่งเสริมการรวมตัวเพื่อดำเนินการทางเศรษฐกิจระดับชุมชนให้มีการกระจายรายได้ไปสู่ประชาชนในท้องถิ่น
- ๒.๓ ส่งเสริมสนับสนุนให้ประชาชนได้รับความเป็นธรรมในการซื้อสินค้าที่มีคุณภาพ ราคาถูกและป้องกันการเอารัดเอาเปรียบโดยจัดให้มีตลาดกลางเพื่อให้เกษตรกรได้นำผลผลิตทางการเกษตรมาขายถึงมือผู้บริโภคโดยตรง ตลอดทั้งจัดตั้งตลาดสดน้ำซื้อของชุมชน
- ๒.๔ ส่งเสริมสนับสนุนให้มีสถานที่จำหน่ายสินค้าของชุมชนของที่ระลึกและส่งเสริมระบบตลาดให้ชุมชน
- ๒.๕ ส่งเสริมและสนับสนุนการเรียนรู้เพื่อพัฒนาเศรษฐกิจระดับชุมชนเป็นการเพิ่มศักยภาพขีดความสามารถในการดำเนินธุรกิจให้ชุมชนแบบยั่งยืน และมีคุณภาพ
- ๒.๖ ส่งเสริมการผลิตและจำหน่ายสินค้า OTOP ทุกหมู่บ้าน
- ๒.๗ สนับสนุนกิจกรรมกองทุนชุมชน

๓. ด้านการพัฒนาทางการศึกษา

สิ่งเสริมพัฒนาการด้านการเรียนการสอนของเยาวชน นักเรียน นักศึกษาในเขตเทศบาลตำบล ให้มีศักยภาพเป็นผู้มีความเป็นเลิศทางการศึกษา ดังนี้

๓.๑ พัฒนาคุณภาพการศึกษาให้สอดคล้องกับความต้องการของชุมชนโดยสนับสนุนและส่งเสริมทุกรูปแบบที่จะทำให้องค์ประกอบของการศึกษาเกิดการพัฒนาส่งเสริมสนับสนุนทุนการศึกษาแก่เด็กนักเรียนที่เรียนดีแต่ขาดทุนในการศึกษา

๓.๒ ส่งเสริมทักษะ อาชีพ อุปกรณ์การเรียนการสอนให้ครบถ้วนทุกโรงเรียน

๓.๓ จัดสรรงบประมาณ จัดหาครูเพิ่มให้เพียงพอต่อการเรียนการสอนทุกชั้นเรียน

๓.๔ จัดตั้งศูนย์พัฒนาเด็กเล็กให้กับหมู่บ้าน ชุมชนอย่างทั่วถึง

๓.๕ ส่งเสริมการพัฒนาเด็กและเยาวชน ทั้งในและนอกระบบ ตลอดจนกิจกรรมและระบบการ

ดำเนินงานของศูนย์เยาวชน การกีฬา และนันทนาการให้มีประสิทธิภาพ

๔. ด้านการพัฒนาด้านสังคม สาธารณสุข

พัฒนาคุณภาพชีวิตของประชาชนในเขตเทศบาลตำบลให้มีศักยภาพในการดำรงชีวิตในสังคมอย่างมีคุณภาพ และเป็นสุข สร้างความเข้มแข็งให้กับประชาชนเพื่อให้สามารถเผชิญปัญหาต่างๆ ในทุกๆ ด้านตามสภาวะของการเปลี่ยนแปลงทางสังคมในปัจจุบัน ดังนี้

๔.๑ จัดให้มีหนึ่งหมู่บ้าน หนึ่ง Wifi ฟรี

๔.๒ จัดสนับสนุน อสม.ไปทัศนศึกษาดูงาน นอกสถานที่ เพื่อแลกเปลี่ยนความรู้และเสริมทักษะในการทำงาน

๔.๓ ดูแลส่งเสริมสุขภาพ อนามัย ของประชาชนให้สมบูรณ์แข็งแรงทุกกลุ่ม อย่างทั่วถึง และเท่าเทียม

๔.๔ ส่งเสริมและสนับสนุนฟื้นฟูศิลปะ วัฒนธรรม ขนบธรรมเนียมประเพณีตลอดทั้งภูมิปัญญาท้องถิ่น และเสริมสร้างความรู้ ความเข้าใจถึงรากฐานของวัฒนธรรม ประเพณี ภูมิปัญญาท้องถิ่นและร่วมมือเผยแพร่อนุรักษ์ สืบทอดให้เป็นเอกลักษณ์ของท้องถิ่นสืบไป โดยเฉพาะการจัดการแข่งขันเรือยาวประเพณีประจำปี และงานประเพณีต่าง ๆ ของเทศบาลตำบลทุกฤดูทุกปี

๔.๕ ส่งเสริมและพัฒนาด้านสาธารณสุขเพื่อเป็นการส่งเสริมคุณภาพชีวิตของประชาชน โดยสนับสนุนศูนย์สุขภาพชุมชนให้สามารถบริการ อำนวยความสะดวกแก่ประชาชนให้ ครอบคลุมทั่วถึง เพื่อให้ประชาชนได้มีสุขภาพพลานามัยที่ดี มีความรู้ความเข้าใจและตระหนัก ถึงความสำคัญของการป้องกันและการดูแลสุขภาพของตนเองและครอบครัว ตลอดจนจัดสร้างสนามกีฬาากลางของตำบลให้ได้มาตรฐาน

๔.๖ ให้การสงเคราะห์จัดสรรงบประมาณเพื่อเป็นสวัสดิการให้แก่ผู้สูงอายุ สนับสนุนและสร้างโอกาสให้กลุ่มผู้ยากไร้หรือผู้มีรายได้น้อย ผู้พิการหรือทุพพลภาพและผู้ด้อยโอกาส ให้มีคุณภาพชีวิตที่ดี สามารถพึ่งพาตนเองได้ รวมทั้งได้รับการช่วยเหลือ ค้ำครอง และได้รับบริการอย่างทั่วถึงและเป็นธรรม

๔.๗ ปรับปรุงและพัฒนาระบบภาษี ความสะอาด การกำจัดขยะ และสถานที่กำจัดขยะ ตลอดจนจัดระบบการกำจัดน้ำเสียในชุมชนให้มีประสิทธิภาพ บังเกิดประสิทธิผลต่อประชาชนให้มากที่สุด

๔.๘ จัดหารถยนต์รับส่งผู้ป่วยจากหมู่บ้านถึงโรงพยาบาลประจำอำเภอและจังหวัด

๔.๙ สนับสนุนส่งเสริมสร้างจิตสำนึกในชุมชนให้รักที่อยู่อาศัยและส่งเสริมให้อนุรักษ์สิ่งแวดล้อม

๔.๑๐ ส่งเสริมการป้องกันการแพร่ระบาดของยาเสพติดในชุมชนโดยให้การสนับสนุนในการสร้างชุมชนเข้มแข็ง และการจัดการแข่งขันกีฬาระดับตำบล หมู่บ้าน อย่างต่อเนื่อง

๔.๑๑ จัดสรรงบประมาณซ่อมแซมและบูรณะ ปฏิสังขรณ์วัด และโบราณสถาน ในพื้นที่ทุกวัด อย่างทั่วถึง

๕. ด้านการพัฒนาสิ่งแวดล้อมและการจัดการทรัพยากรธรรมชาติและการท่องเที่ยว

พัฒนาระบบการจัดการทรัพยากรธรรมชาติและสิ่งแวดล้อม แบบยั่งยืนและใช้เทคโนโลยีที่เหมาะสม เพื่อยกระดับคุณภาพชีวิต การส่งเสริมการท่องเที่ยวเชิงอนุรักษ์ และสนับสนุนการพัฒนาอย่างต่อเนื่อง ดังนี้

๕.๑ พัฒนาปรับปรุงสถานที่ท่องเที่ยวแก่งไก่อีเซีย แก่งไฮ แก่งดอนคำพวง แก่งบั้งไฟ หาดบ้านดอน แก่งหินโด่ หินนางเกาะ และแห่งอื่นๆ ที่มีอยู่ให้มีสภาพที่ดีและเหมาะสมเป็นที่พักผ่อนหย่อนใจ และออกกำลังกายของชุมชน

๕.๒ มุ่งรักษาความสะอาดและความเป็นระเบียบเรียบร้อยของชุมชนและสถานที่ต่างๆ ในเขตเทศบาลตำบลให้เป็นตำบลที่น่าอยู่

๕.๓ พัฒนาและปรับปรุงสภาพภูมิทัศน์ตามแหล่งน้ำธรรมชาติเพื่อส่งเสริมการท่องเที่ยว

๕.๔ บริหารจัดการทรัพยากรธรรมชาติและสิ่งแวดล้อมแบบบูรณาการโดยยึดหลักธรรมาภิบาล และการมีส่วนร่วมของประชาชน และเร่งรัดพัฒนาและฟื้นฟูทรัพยากรธรรมชาติของท้องถิ่นที่เสื่อมโทรมให้เป็นปัจจัยในการดึงดูดในการพัฒนาการท่องเที่ยวของตำบล

๕.๕ มุ่งพัฒนาตำบลให้ปราศจากมลภาวะจากขยะและน้ำเสีย โดยดำเนินการประสานงานกับองค์กรปกครองส่วนท้องถิ่นอื่นผลักดันให้เกิดโครงสร้างการกำจัดขยะมูลฝอยและสิ่งปฏิกูลที่ถูกต้องตามหลักวิชาการ

๖. ด้านการเมืองการบริหาร

การพัฒนาด้านการเมืองการบริหารตามสภาวการณ์ปัจจุบันได้มีการเปลี่ยนแปลง โดยเฉพาะตามรัฐธรรมนูญแห่งราชอาณาจักรไทย พ.ศ.๒๕๕๐ ได้มีการปรับปรุงโครงสร้างขององค์กรปกครองส่วนท้องถิ่น มีการกระจายอำนาจในการบริหารและการจัดการบริหารสาธารณะสู่ท้องถิ่น เพื่อให้ความเป็นอิสระและเกิดความคล่องตัวในการกำหนดนโยบาย การบริหารราชการของเทศบาลตำบลทุกๆ ด้าน ดังนี้

๖.๑ ส่งเสริมและปรับปรุงอาคาร สถานที่ เครื่องมือ เครื่องใช้ ภายในสำนักงานให้มีเพียงพอในการปฏิบัติงาน เพื่อเป็นการสร้างขวัญกำลังใจและเกิดความคล่องตัวในการปฏิบัติงานของบุคลากรในองค์กร และเกิดความพึงพอใจ ประทับใจแก่ประชาชนที่มาใช้บริการ

๖.๒ เพิ่มประสิทธิภาพของบุคลากรและการให้บริการให้สามารถบริการประชาชนให้ได้รับความสะดวกรวดเร็ว และเป็นธรรม โดยพัฒนาคุณภาพของพนักงานส่วนตำบล และพนักงานจ้าง ให้มีจิตสำนึกในความรับผิดชอบ ในหน้าที่และทัศนคติที่ดีต่อการบริการประชาชน

๖.๓ นำวิชาการและเทคโนโลยีทันสมัยมาใช้ในการบริการประชาชนให้ได้รับความสะดวกเพิ่มขึ้น และเหมาะสมกับความเจริญของบ้านเมือง รวมทั้งทบทวนระเบียบ ขั้นตอนและวิธีปฏิบัติงาน เพื่อให้การบริหารงานมีความยืดหยุ่นมีประสิทธิภาพ โปร่งใส ตรวจสอบได้ และมีการประเมินผลที่เป็นระบบและเป็นธรรม

๖.๔ ส่งเสริมให้ความรู้แก่ประชาชนในด้านต่างๆ เพื่อพัฒนาคุณภาพชีวิต

๖.๕ เพิ่มประสิทธิภาพในการจัดเก็บรายได้ และให้ความเป็นธรรมแก่ผู้เสียภาษี

๖.๖ เสริมสร้างและดูแลให้ประชาชนในเขตเทศบาลตำบลทุกชุมชนมีความมั่นคงและ

๖.๗ ปลอดภัยในชีวิตและทรัพย์สินโดยมุ่งเน้นมาตรการทั้งป้องกันแก้ไขพร้อมทั้งจัดระบบป้องกันและบรรเทาสาธารณภัยอุบัติเหตุภัยธรรมชาติและภัยธรรมชาติอย่างมีประสิทธิภาพทั่วถึงและทันทั่วถึง

๖.๘ ส่งเสริมและสนับสนุนให้ประชาชนมีส่วนร่วมในการพัฒนาท้องถิ่น เน้นการจัดทำประชาคมเพื่อรับฟังความคิดเห็นจากประชาชนตามครรลองของระบอบประชาธิปไตยตั้งแต่กระบวนการร่วมคิดร่วมทำร่วมตรวจสอบรวมทั้งส่งเสริมให้มีระบบการตรวจสอบความโปร่งใสประเมินผลการปฏิบัติงานเพื่อตอบสนองความต้องการของประชาชน

๒. ยุทธศาสตร์ขององค์กรปกครองส่วนท้องถิ่น

๒.๑ วิสัยทัศน์ (Vision)

**วิสัยทัศน์การพัฒนาเทศบาลตำบลกุดชุมภู
“ท้องถิ่นน่าอยู่ อาชีพมั่นคง ชุมชนเข้มแข็ง”**

พันธกิจ

๑. ก่อสร้างพัฒนาปรับปรุง บำรุงรักษา แหล่งน้ำการเกษตร
๒. การป้องกันและบรรเทาสาธารณภัยต่างๆในพื้นที่
๓. ก่อสร้าง พัฒนาและปรับปรุงโครงสร้างพื้นฐาน เช่น น้ำอุปโภคบริโภค ถนน ไฟฟ้า ประปา อินเทอร์เน็ต เป็นต้น
๔. ส่งเสริมสนับสนุนการพัฒนาอาชีพ ฝึกอบรมอาชีพ เพื่อนำไปสู่เศรษฐกิจชุมชนยั่งยืน
๕. ส่งเสริมเด็ก สตรี เยาวชน ผู้สูงอายุ ผู้พิการ ได้รับการสงเคราะห์อย่างทั่วถึง
๖. ส่งเสริมและสนับสนุนการสาธารณสุข ป้องกันโรค และมีการเฝ้าระวัง รักษามาตรฐาน มีอาหารปลอดภัย
๗. ส่งเสริมให้ประชาชนเข้าถึงการศึกษาขั้นพื้นฐานและการศึกษาตลอดชีพโดยทั่วถึง
๘. ส่งเสริมและอนุรักษ์ศาสนา วัฒนธรรม ประเพณี และภูมิปัญญาท้องถิ่น
๙. ส่งเสริมและสนับสนุนการกีฬา และนันทนาการ
๑๐. สนับสนุนการจัดสวัสดิการชุมชน และส่งเสริมคุณภาพชีวิตประชาชนในชุมชน
๑๑. ส่งเสริมพัฒนาระบบตามหลักธรรมาภิบาล (คุณธรรม นิติธรรม คุ่มค่า โปร่งใส การมีส่วนร่วม และรับผิดชอบ)
๑๒. ส่งเสริมการมีส่วนร่วมของประชาชนในการบริหารจัดการตามหลักธรรมาภิบาล
๑๓. ให้ความรู้เพื่อเตรียมความพร้อมสู่ประชาคมอาเซียน (AC)
๑๔. พัฒนาระบบเทคโนโลยีสารสนเทศและสื่อสารของท้องถิ่น

จุดมุ่งหมายเพื่อการพัฒนา

๑. ส่งเสริมการพัฒนาด้านโครงสร้างพื้นฐาน โดยก่อสร้างพัฒนาและปรับปรุงโครงสร้างพื้นฐาน เช่น เส้นทางคมนาคม ทางระบายน้ำ ไฟฟ้า น้ำประปา ระบบโทรคมนาคม
๒. การบริหารจัดการแหล่งน้ำเพื่อการอุปโภคบริโภค และแหล่งน้ำเพื่อการเกษตร
๓. การบำรุง รักษาสุขภาพสิ่งแวดล้อม โดยการพัฒนาล้างสิ่งแวดล้อม การปรับปรุงภูมิทัศน์ ก่อสร้างพัฒนาและปรับปรุงสวนสาธารณะ รักษาสุขภาพแวดล้อมแม่น้ำลำคลอง จัดให้มีระบบการรักษาความสะอาดและความเป็นระเบียบเรียบร้อยของบ้านเมือง
๔. การส่งเสริมพัฒนาการเศรษฐกิจ โดยการส่งเสริมอาชีพ การพัฒนาศักยภาพเกษตรกรและการพัฒนาด้านการเกษตร ส่งเสริมเศรษฐกิจพอเพียงตามแนวพระราชดำริ
๕. ส่งเสริมคุณภาพชีวิต โดยการส่งเสริมความปลอดภัยในชีวิตและทรัพย์สิน การสังคมสงเคราะห์ การพัฒนาและแก้ไขปัญหาทางสังคม การส่งเสริมการดูแลรักษาสุขภาพอนามัยและการกีฬา การส่งเสริมการศึกษา การเรียนรู้ ข้อมูลข่าวสาร
๖. การอนุรักษ์ศิลปวัฒนธรรม ประเพณี และภูมิปัญญาท้องถิ่น โดยส่งเสริมเอกลักษณ์ ศิลปวัฒนธรรมประเพณี และภูมิปัญญาท้องถิ่น ส่งเสริมกิจการด้านศาสนา
๗. การพัฒนาด้านการบริหารจัดการ โดยการส่งเสริมการมีส่วนร่วมของประชาชน การพัฒนาบุคลากร พัฒนาสถานที่และอุปกรณ์ในการปฏิบัติราชการ การสนับสนุนการดำเนินการตามนโยบายของรัฐบาลและยุทธศาสตร์การพัฒนาจังหวัด
๘. สร้างความพร้อมของตำบลเข้าสู่ประชาคมอาเซียน

ยุทธศาสตร์เทศบาลตำบลกุดชุมขุม

ยุทธศาสตร์ที่ ๑ การพัฒนาด้านโครงสร้างพื้นฐานพันธกิจ

- ๑ ก่อสร้าง ปรับปรุง ท่อระบายน้ำ และรางระบายน้ำ
- ๒ พัฒนาระบบการคมนาคม และโครงสร้างพื้นฐาน
- ๓ ขยายเขตไฟฟ้าแสงสว่าง ขยายเขตไฟฟ้า
- ๔ ก่อสร้าง ปรับปรุงแหล่งน้ำเพื่อการบริโภค-อุปโภค และการเกษตร
- ๕ ปรับปรุงซ่อมแซมระบบประปาหมู่บ้านที่ชำรุดใช้การไม่ได้
- ๖ ขยายเขตคลองส่งน้ำชลประทานเพื่อการเกษตร

เป้าประสงค์

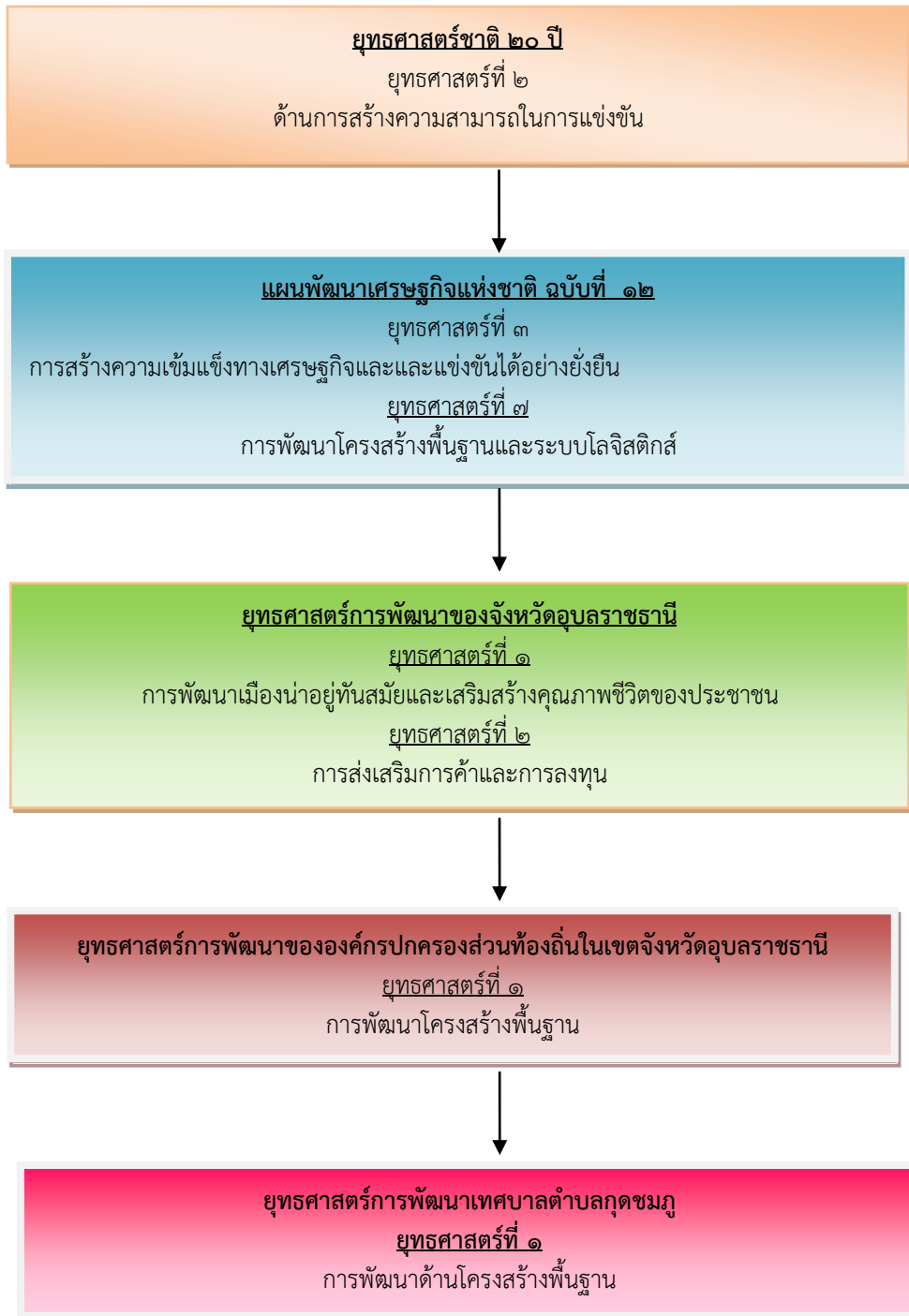
- ๑ เพื่อให้ประชาชนในพื้นที่ได้มีถนนใช้ในการคมนาคมที่สะดวกรวดเร็ว ปลอดภัยในชีวิต และทรัพย์สิน
- ๒ เพื่อเป็นทางระบายน้ำไม่ให้เกิดน้ำท่วมขังในฤดูน้ำหลาก
- ๓ เพื่อให้ทุกครัวเรือนมีไฟฟ้าใช้อย่างทั่วถึง
- ๕ เพื่อติดตั้งซ่อมแซมไฟฟ้าสาธารณะให้ส่องสว่าง
- ๖ เพื่อให้ประชาชนมีน้ำเพื่อใช้ในการเกษตรได้อย่างทั่วถึง
- ๗ เพื่อให้ประชาชนมีน้ำใช้อย่างเพียงพอทุกครัวเรือน

ตัวชี้วัดระดับเป้าประสงค์

- ๑ ลำเหมือง ลำคลอง และทางระบายน้ำสามารถส่งน้ำได้อย่างมีประสิทธิภาพ
- ๒ ร้อยละประชาชนมีคุณภาพชีวิตที่ดีและปลอดภัย
- ๓ ก่อสร้างทางระบายน้ำในฤดูน้ำหลาก ป้องกันน้ำท่วมขัง
- ๑ ร้อยละเส้นทางคมนาคมที่มีมาตรฐาน
- ๒ เส้นทางคมนาคมมีความสะดวก ปลอดภัยในการสัญจรไป-มา
- ๓ ร้อยละทุกครัวเรือนมีไฟฟ้าใช้อย่างทั่วถึง
- ๔ ร้อยละหมู่บ้านมีไฟฟ้าสาธารณะส่องสว่างอย่างทั่วถึง
- ๕ ร้อยละระบบประปาหมู่บ้านมีคุณภาพ สะอาดและปลอดภัย
- ๖ แหล่งน้ำอุปโภคบริโภคได้รับการปรับปรุงอย่างมีประสิทธิภาพ
- ๗ ร้อยละประชาชนมีน้ำสะอาดและมีคุณภาพไว้ใช้อุปโภคบริโภค

แนวทางการพัฒนา	ตัวชี้วัดระดับกลยุทธ์
<p>๑. ก่อสร้าง ปรับปรุง บำรุงรักษา ถนน สะพาน ทางเท้า ท่อระบายน้ำ และ ศาลาเอนกประสงค์</p>	<ul style="list-style-type: none"> - จำนวนเส้นทางที่ได้รับการก่อสร้าง - จำนวนเส้นทางที่ได้รับการปรับปรุง ซ่อมแซม - จำนวนสะพานที่ได้รับการก่อสร้าง - จำนวนสะพานที่ได้รับการปรับปรุง ซ่อมแซม - จำนวนท่อระบายน้ำที่ได้รับการก่อสร้าง - จำนวนศาลาเอนกประสงค์ที่ได้รับการก่อสร้าง - จำนวนศาลาเอนกประสงค์ที่ได้รับการปรับปรุง ซ่อมแซม
<p>๒. ขยายเขตไฟฟ้า และติดตั้งไฟฟ้า แสงสว่างสาธารณะ</p>	<ul style="list-style-type: none"> - จำนวนเส้นทางที่ได้รับการขยายไฟฟ้า - จำนวนเสาไฟฟ้าที่ได้รับการติดตั้ง - จำนวนแสงสว่างสาธารณะที่ได้รับการติดตั้ง - จำนวนแสงสว่างสาธารณะที่ได้รับการซ่อมแซม
<p>๓. ติดตั้งระบบโทรศัพท์สาธารณะ การสื่อสาร และโทรคมนาคม</p>	<ul style="list-style-type: none"> - จำนวนระบบโทรศัพท์สาธารณะที่ได้รับการติดตั้ง - จำนวนระบบโทรคมนาคมที่ได้รับการติดตั้ง
<p>๔. การพัฒนาแหล่งน้ำ</p>	<ul style="list-style-type: none"> - จำนวนระบบประปาที่ได้รับการติดตั้ง - จำนวนระบบประปาที่ได้รับการปรับปรุง ซ่อมแซม - จำนวนคลอง ฝายน้ำล้น ที่ก่อสร้าง - จำนวนเขื่อนตลิ่งที่ได้รับการก่อสร้าง - จำนวนเขื่อนตลิ่งที่ได้รับการปรับปรุง ซ่อมแซม

ความเชื่อมโยงของยุทธศาสตร์ในภาพรวม



๒.๓ ยุทธศาสตร์ที่ ๒ การพัฒนาด้านเศรษฐกิจ

พันธกิจ

๑. ส่งเสริมสนับสนุนการพัฒนาอาชีพ ฝึกอบรมอาชีพ เพื่อนำไปสู่เศรษฐกิจชุมชนยั่งยืน
๒. ส่งเสริมสนับสนุนให้คนพิการและครอบครัวมีการรวมกลุ่มประกอบอาชีพ มีรายได้
๓. ส่งเสริมและสนับสนุนพันธุ์ข้าว พันธุ์ไม้ต่าง ๆ ให้กับเกษตรกร
๔. ส่งเสริมให้ประชาชนได้รับความรู้ความเข้าใจและนำหลักปรัชญาเศรษฐกิจพอเพียงมาใช้ในการดำเนินชีวิต

เป้าประสงค์

- ๑ เพื่อให้กลุ่มแม่บ้าน และสตรี ในเขตตำบลกุดชุมภูฏ มีความรู้ ในการประกอบอาชีพเสริมสร้างรายได้
- ๒ เพื่อให้ส่งเสริมให้คนพิการและครอบครัวมีการรวมกลุ่มประกอบอาชีพ มีรายได้ช่วยเหลือตนเอง ใช้เวลาว่างให้เกิดประโยชน์ ยกระดับคุณภาพชีวิต รวมทั้งเป็นการส่งเสริมทางด้านสุขภาพจิต
- ๓ เพื่อเพิ่มพูนความรู้และสร้างรายได้ให้กับนักเรียน นักศึกษา
- ๔ เพื่อให้ประชาชนมีพันธุ์ข้าว พันธุ์ไม้ต่าง ๆ ที่ดีในการประกอบอาชีพ
- ๕ เพื่อให้ประชาชนมีศูนย์เศรษฐกิจพอเพียง และพื้นที่ใกล้เคียงใช้เป็นแหล่งศึกษาเรียนรู้ เศรษฐกิจพอเพียง

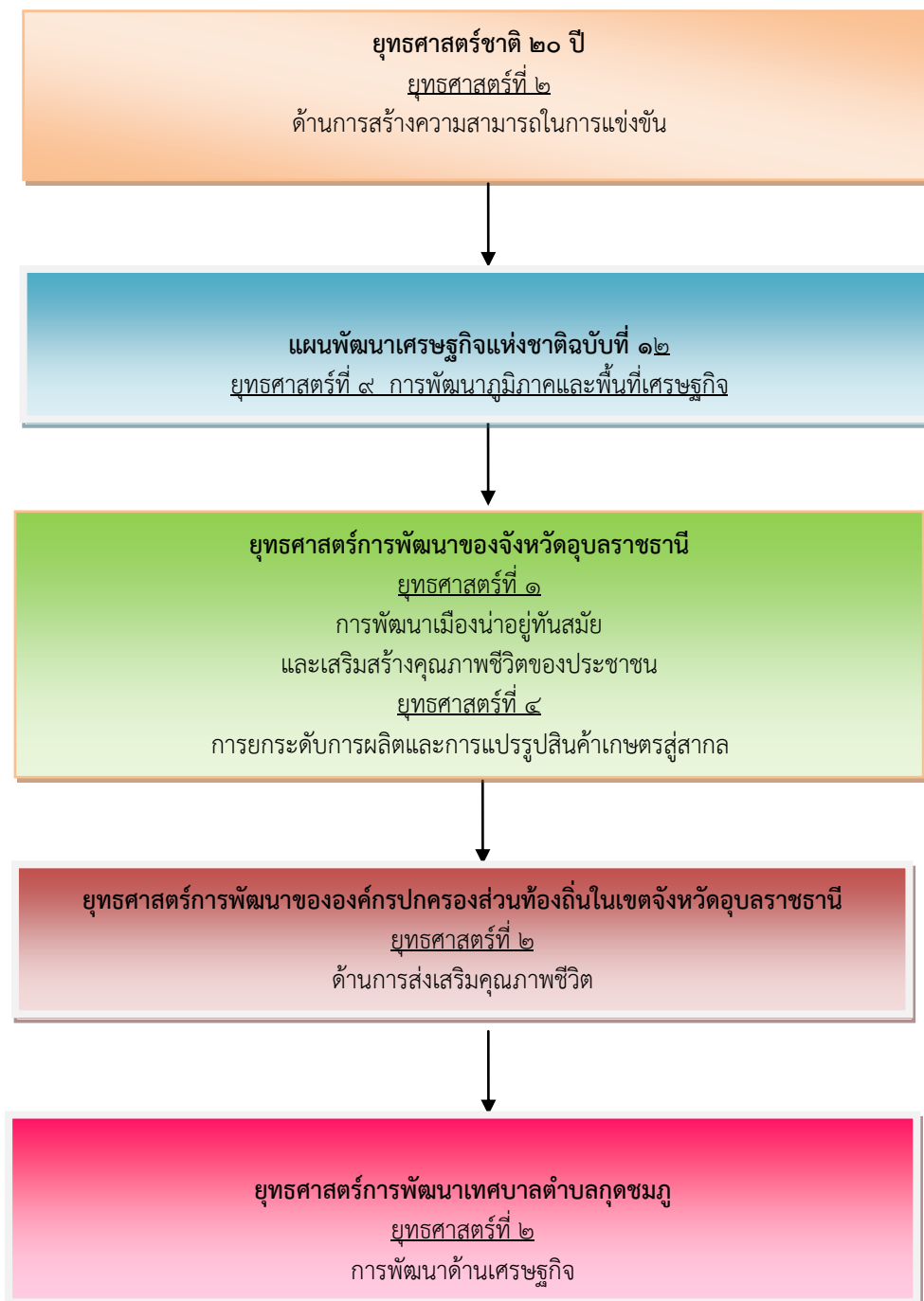
ตัวชี้วัดระดับเป้าประสงค์

- ๑ กลุ่มเกษตรกรและกลุ่มอาชีพมีความเข้มแข็งขึ้น
- ๒ กลุ่มอาชีพ/กลุ่มสตรีแม่บ้านให้มีอาชีพเสริมเพิ่มรายได้ให้ครัวเรือน
- ๓ ผู้พิการมีอาชีพเสริมเพิ่มรายได้ให้ครัวเรือน
- ๔ เด็กนักเรียนมีอาชีพเสริมรายได้ ว่างให้เกิดประโยชน์
- ๕ ประชาชนได้ดำเนินชีวิตตามแนวทางปรัชญาเศรษฐกิจพอเพียง

กลยุทธ์/แนวทางการพัฒนา และตัวชี้วัดระดับกลยุทธ์

แนวทางการพัฒนา	ตัวชี้วัดระดับกลยุทธ์
๑. ฝึกอบรมพัฒนาและส่งเสริมอาชีพเพิ่มรายได้ ขยายโอกาส	<ul style="list-style-type: none">- จำนวนกลุ่มอาชีพที่ได้รับการอบรมอาชีพ- จำนวนครั้งที่จัดกิจกรรม- จำนวนหมู่บ้านที่ได้รับการสนับสนุนเงินทุนเศรษฐกิจชุมชน- จำนวนคนพิการที่ได้รับการอบรม- จำนวนโครงการที่ดำเนินการ- จำนวนครัวเรือนที่จัดทำบัญชีครัวเรือนและใช้ชีวิตตามหลักปรัชญาเศรษฐกิจพอเพียง

ความเชื่อมโยงของยุทธศาสตร์ในภาพรวม



๒.๔ ยุทธศาสตร์ที่ ๓ การพัฒนาด้านการศึกษา ศาสนา และวัฒนธรรม

พันธกิจ

๑. ส่งเสริมแหล่งศึกษาหาความรู้ที่รวดเร็ว ครบถ้วน
 ๒. สนับสนุนสื่อการเรียนการสอนที่เป็นมาตรฐานและมีวัสดุอุปกรณ์ที่ทันสมัย
 ๓. ส่งเสริมให้ประชาชนเข้าถึงการศึกษาขั้นพื้นฐานและการศึกษาตลอดชีพโดยทั่วถึง
 ๔. ส่งเสริมและสนับสนุนการกีฬา และนันทนาการ
๕. สนับสนุนอาหารกลางวัน อาหารเสริม (นม)สำหรับเด็กนักเรียนในพื้นที่ตำบลกุดชุมภู
๖. ส่งเสริมอนุรักษ์ศาสนา วัฒนธรรม ประเพณี และภูมิปัญญาท้องถิ่น

เป้าประสงค์

๑. เพื่อให้ชุมชนมีแหล่งศึกษาหาความรู้ที่รวดเร็วครบถ้วน
๒. เพื่อให้ให้นักเรียนในชุมชนมีสื่อการเรียนการสอนที่เป็นมาตรฐานและมีวัสดุอุปกรณ์ที่ทันสมัย
๓. เพื่อพัฒนาศูนย์พัฒนาเด็กเล็กให้มีคุณลักษณะที่พึงประสงค์ให้ได้ตามเกณฑ์มาตรฐาน
๔. เพื่อพัฒนาทางด้านการศึกษาของประชาชนมีโอกาสได้เรียนรู้ตลอดชีวิต
๕. เพื่อให้เด็กและเยาวชนมีอุปกรณ์กีฬาได้ออกกำลังกายและห่างไกลยาเสพติด
๖. เพื่อให้ประชาชนมีสนามกีฬาและสวนนันทนาการได้ออกกำลังกาย
๗. เพื่อสืบทอดศิลปวัฒนธรรม ประเพณีท้องถิ่นให้คงอยู่สืบไป

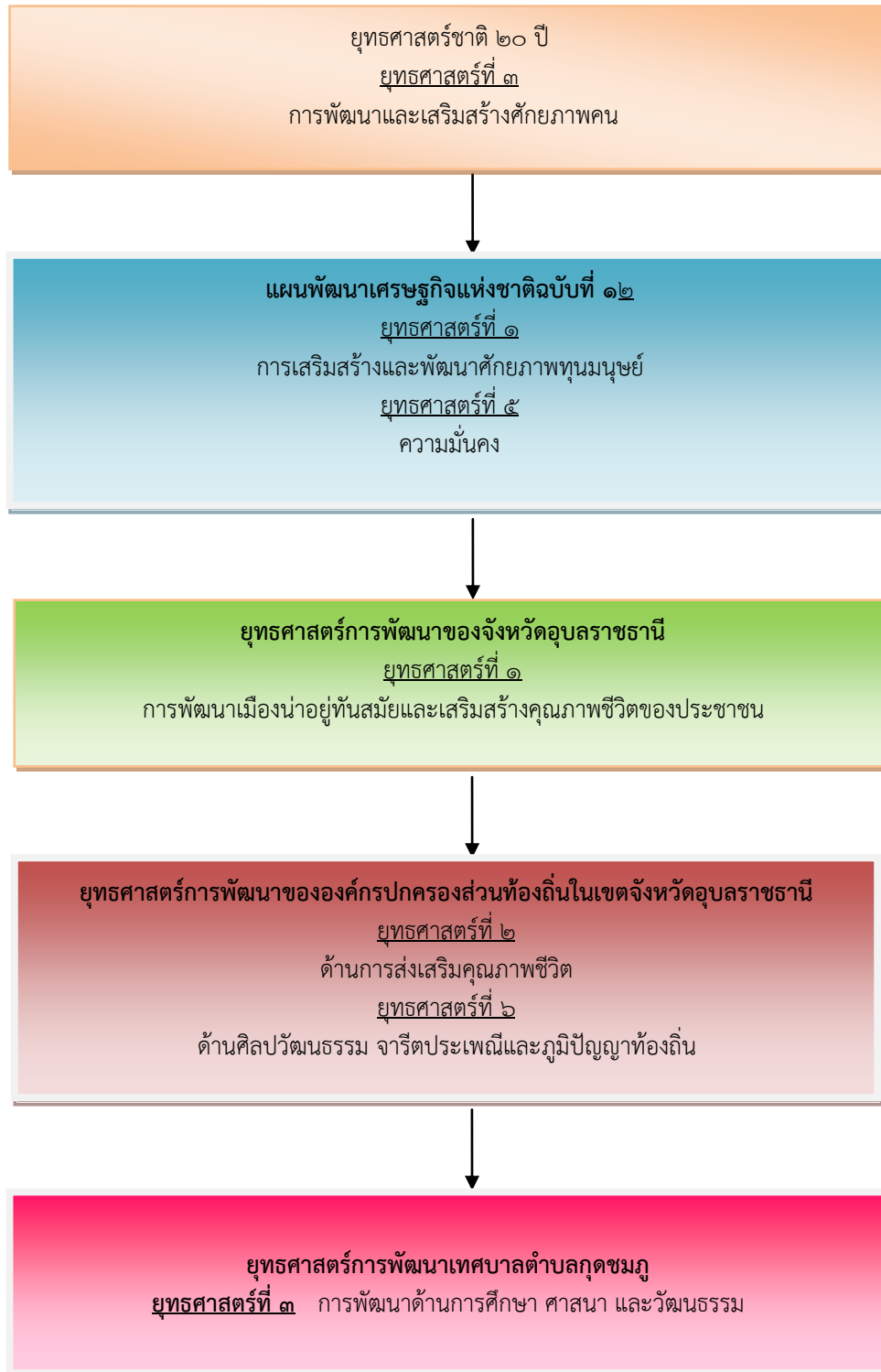
ตัวชี้วัดระดับเป้าประสงค์

๑. เยาวชน ประชาชน มีความรู้และมีการรักการอ่าน เพิ่มขึ้น
๒. นักเรียนมีความรู้และมีสื่อการเรียนที่ได้มาตรฐาน
๓. นักเรียนมีแหล่งศึกษาเรียนรู้เพิ่มขึ้น
๔. ประชาชนมีแหล่งรับรู้ข่าวสารเพิ่มขึ้น
๕. นักเรียนมีโอกาสเรียนในระดับสูงขึ้น
๖. นักเรียนสามารถเดินทางไปโรงเรียนได้สะดวกสบาย
๗. เด็กที่อยู่ในพื้นที่ได้มีที่เรียนที่ใกล้บ้านและปลอดภัย
๘. ประชาชนมีสนามกีฬาและสวนนันทนาการได้ออกกำลังกายเพิ่มขึ้น
๙. ประชาชนสืบทอด พิธีกรรม อนุรักษ์ศิลปะ วัฒนธรรม ประเพณี แหล่งเรียนรู้ ภูมิปัญญา

กลยุทธ์/แนวทางการพัฒนา และตัวชี้วัดระดับกลยุทธ์

แนวทางการพัฒนา	ตัวชี้วัดระดับกลยุทธ์
๑ การพัฒนาคุณภาพชีวิตประชาชนให้มีความรู้เท่าเทียมกัน	- จำนวนแหล่งเรียนรู้ที่เพิ่มขึ้น - จำนวนอุปกรณ์การเรียน การสอนที่เพิ่มขึ้น - จำนวนศพด.ที่ได้มาตรฐานเพิ่มขึ้น - จำนวนประชาชนที่ได้รับความรู้เพิ่มขึ้น - จำนวนเด็กที่ภาวะโภชนาการที่ดีขึ้น - จำนวนโครงการ/กิจกรรมที่ดำเนินการ
๒. ส่งเสริมด้านศาสนา วัฒนธรรม ประเพณี	- จำนวนโครงการ/กิจกรรมที่ดำเนินการ - ร้อยละความพึงพอใจของผู้ร่วมกิจกรรม

ความเชื่อมโยงของยุทธศาสตร์ในภาพรวม



๒.๕ ยุทธศาสตร์ที่ ๔ การพัฒนาด้านสังคม และสาธารณสุข

พันธกิจ

๑. ส่งเสริม แก้ไขปัญหาสุขภาพเสพติดในระดับหมู่บ้านและตำบล
๒. ส่งเสริมความรู้ในการรักษาความสงบและป้องกันบรรเทาสาธารณภัย
๓. ส่งเสริม รณรงค์ ความปลอดภัยในการเดินทางในช่วงเทศกาลสงกรานต์
๔. ส่งเสริม รณรงค์ ความปลอดภัยในการเดินทางในช่วงเทศกาลปีใหม่
๕. ส่งเสริมประชาสัมพันธ์กิจการ อป.พร.ของตำบลทุกชุมชน
๖. ส่งเสริม คุณภาพชีวิตผู้สูงอายุ ผู้พิการ ผู้ป่วยเอดส์
๗. ส่งเสริมและสนับสนุนการสาธารณสุข ป้องกันโรค และมีการเฝ้าระวังโรคติดต่อ
๘. ส่งเสริม สนับสนุน อุปกรณ์กีฬา ลานกีฬา
๙. ส่งเสริม สนับสนุนการกีฬา และนันทนาการ
๑๐. ส่งเสริม สนับสนุนระบบบริหารจัดการสาธารณสุขมูลฐานในชุมชน

เป้าประสงค์

๑. เพื่อให้ปัญหาสุขภาพเสพติดในระดับหมู่บ้านและตำบลมีจำนวนลดลง
๒. เพื่อให้ประชาชนได้รับการรณรงค์ ป้องกันปราบปราม อาชญากรรมและยาเสพติดทุกประเภท
๓. เพื่อให้ อป.พร.ในตำบลได้รับความรู้ ความเข้าใจ ในการป้องกันบรรเทาสาธารณภัย
๔. เพื่อให้ประชาชนได้รับความปลอดภัยในการเดินทาง
๕. เพื่อให้ผู้สูงอายุ คนพิการ ผู้ป่วยเอดส์ทุกคน ได้รับการสงเคราะห์ สวัสดิการ ครบทุกคน
๖. เพื่อให้ประชาชนมีคุณภาพชีวิตที่ดี สุขภาวะที่ดี สามารถเข้าถึงการบริการสาธารณสุขที่มีคุณภาพและมาตรฐานอย่างเท่าเทียมกัน
๗. เพื่อให้ประชาชนในพื้นที่มีสนามกีฬา อุปกรณ์กีฬา ที่ได้มาตรฐาน
๘. เพื่อให้ประชาชนมีสุขภาพที่ดีในการแข่งขันกีฬา และนันทนาการ

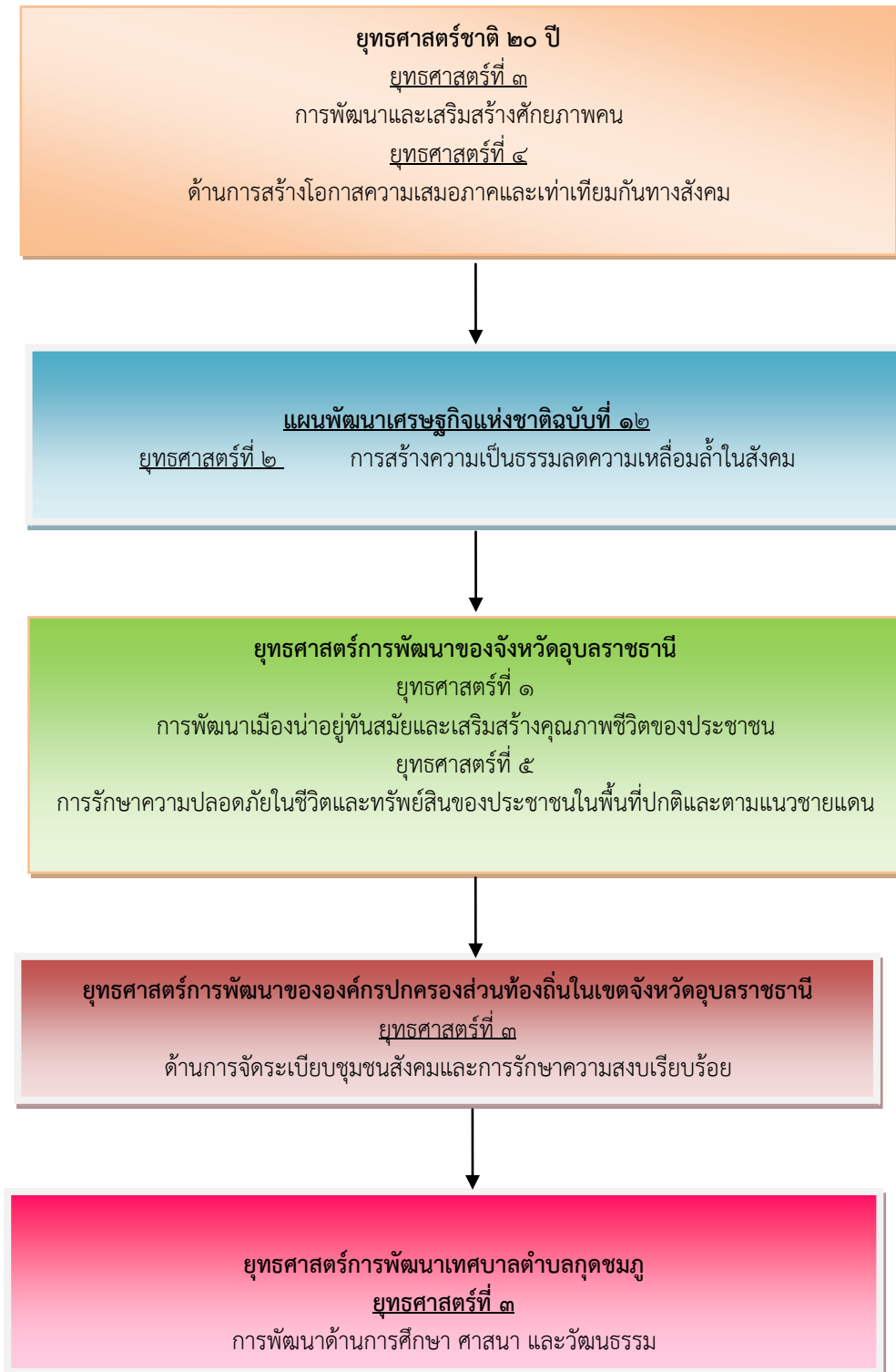
ตัวชี้วัดระดับเป้าประสงค์

๑. ลดปัญหาสุขภาพเสพติดในระดับหมู่บ้านและตำบล
๒. ประชาชนได้รับการรณรงค์ ป้องกัน ปราบปราม อาชญากรรมและยาเสพติดทุกประเภท
๓. อป.พร.ในตำบลได้รับความรู้ ความเข้าใจ ในการป้องกันบรรเทาสาธารณภัย
๔. ประชาชนได้รับความปลอดภัยในการเดินทาง
๕. สงเคราะห์เบี้ยยังชีพให้กับผู้สูงอายุ คนพิการ ผู้ป่วยเอดส์ทุกคน
๖. ประชาชนมีคุณภาพชีวิตที่ดี สุขภาวะที่ดี เข้าถึงการบริการสาธารณสุขที่มีคุณภาพและมาตรฐานอย่างเท่าเทียมกัน
๗. มีสนามกีฬา อุปกรณ์กีฬา ที่ได้มาตรฐาน
๘. การแข่งขันกีฬาและนันทนาการทำให้ประชาชนมีสุขภาพดีขึ้น
๙. เด็กและเยาวชนห่างไกลยาเสพติด

กลยุทธ์/แนวทางการพัฒนา และตัวชี้วัดระดับกลยุทธ์

แนวทางการพัฒนา	ตัวชี้วัดระดับกลยุทธ์
๑. การรณรงค์ป้องกันและแก้ไขปัญหายาเสพติดและความปลอดภัยในชีวิตและทรัพย์สิน	<ul style="list-style-type: none">- จำนวนผู้ติดยาเสพติดลดลง- จำนวนอุบัติเหตุช่วงเทศกาลลดลง- จำนวนสนามกีฬาที่เพิ่มขึ้น- จำนวนประชาชนที่เข้าร่วมกิจกรรม
๒. การพัฒนาคุณภาพชีวิตประชาชนให้มีสุขภาพดี	<ul style="list-style-type: none">- จำนวนประชาชนที่มีสุขภาพดีขึ้น- จำนวนผู้สูงอายุ ผู้พิการ ผู้ป่วยเอดส์ได้รับเบี้ยยังชีพทุกราย- จำนวนประชาชนที่มีสุขภาพดี- จำนวนโรคติดต่อเหลือศูนย์

ความเชื่อมโยงของยุทธศาสตร์ในภาพรวม



๒.๖ ยุทธศาสตร์ที่ ๕ การพัฒนาทรัพยากรธรรมชาติ และสิ่งแวดล้อม และการท่องเที่ยว

พันธกิจ

- ๑ สนับสนุนการปรับปรุงภูมิทัศน์และการจัดการสิ่งแวดล้อมในชุมชนให้น่าอยู่
- ๒ สนับสนุนพันธกิจก้ามกราม พันธูปลาน้ำจืดให้กับประชาชน
- ๓ รณรงค์การปลูกต้นไม้ในตำบลกุดชุมภู
- ๔ สนับสนุน ส่งเสริม การลดขยะ การจัดการบริหารน้ำเสีย มลภาวะเป็นพิษ
- ๕ ส่งเสริมอนุรักษ์ทรัพยากรธรรมชาติ
- ๖ ส่งเสริม ประชาสัมพันธ์แหล่งท่องเที่ยว
- ๗ สนับสนุนข้อมูลศูนย์บริการนักท่องเที่ยว

เป้าประสงค์

๑. เพื่อให้ภูมิทัศน์และการจัดการสิ่งแวดล้อมในชุมชนให้น่าอยู่
๒. เพื่อสร้างระบบนิเวศน์ในแหล่งน้ำมูล
๓. เพื่อเป็นขยายพันธุ์สัตว์ในตำบล
๔. เพื่อให้ประชาชนรู้จักคัดแยกขยะ ลดปริมาณจำนวนขยะ
๕. เพื่อให้ตำบลกุดชุมภูเป็นพื้นที่สีเขียว
๖. เพื่อให้ทรัพยากรธรรมชาติในตำบลเกิดความสมดุลทางธรรมชาติ
๗. เพื่อให้ประชาชนได้รับทราบข้อมูลแหล่งท่องเที่ยว
๘. เพื่อให้มีระบบฐานข้อมูลแหล่งท่องเที่ยว

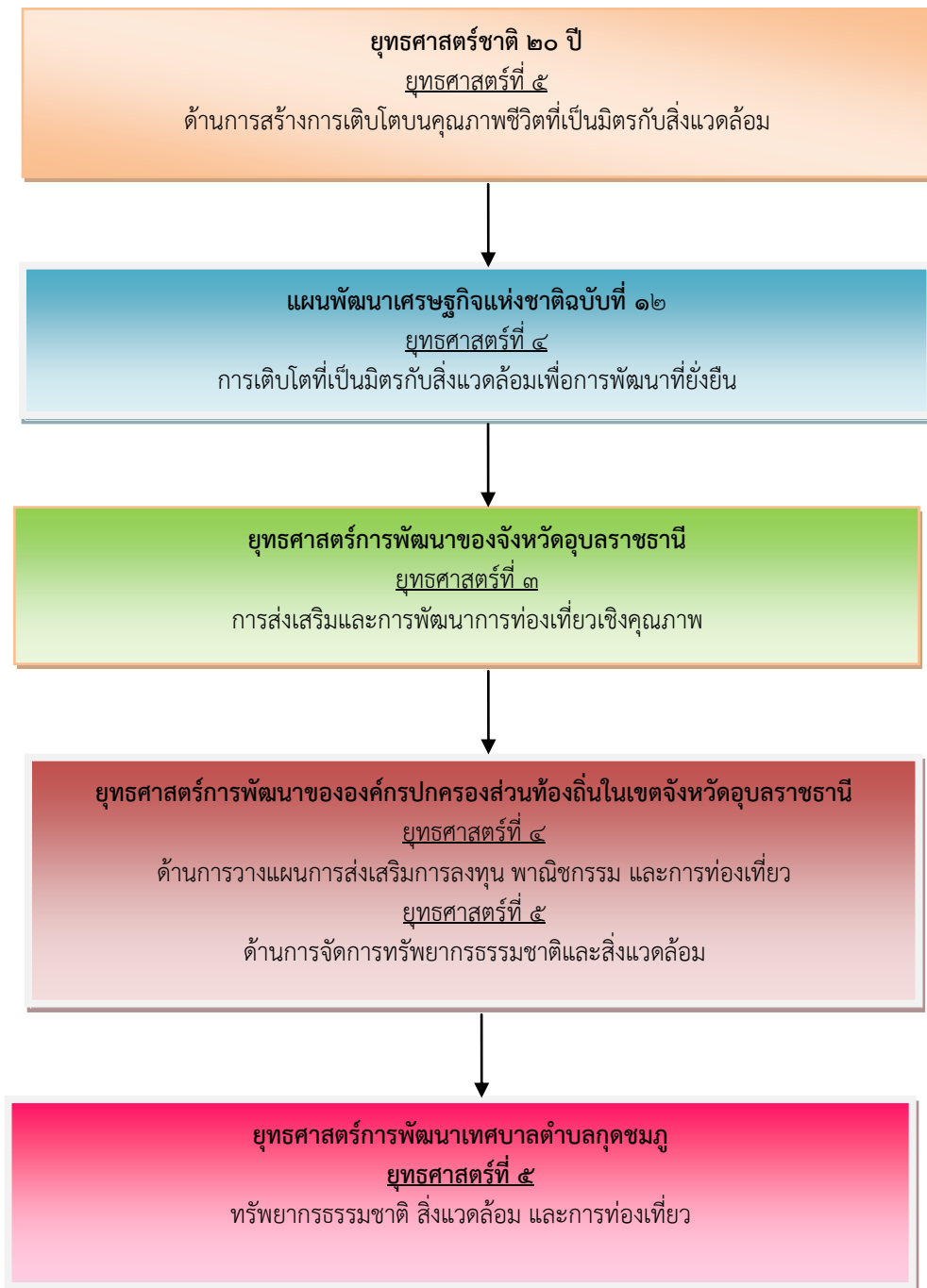
ตัวชี้วัดระดับเป้าประสงค์

๑. ภูมิทัศน์สวยงาม เป็นธรรมชาติ ร่มรื่น
๒. แหล่งน้ำมูล มีระบบนิเวศน์ที่ดี
๓. ปริมาณขยะในชุมชนลดลง สิ่งแวดล้อมดี
๔. ประชาชนได้รับข้อมูลข่าวสารเกี่ยวกับการท่องเที่ยว
๕. ประชาชนมีรายได้จากการขยายพันธกิจ พันธูปลาน้ำจืด

กลยุทธ์/แนวทางการพัฒนา และตัวชี้วัดระดับกลยุทธ์

แนวทางการพัฒนา	ตัวชี้วัดระดับกลยุทธ์
๑. การสร้างจิตสำนึกในการรักษาทรัพยากรธรรมชาติและสิ่งแวดล้อม	- จำนวนต้นไม้ที่เพิ่มขึ้น - จำนวนรายได้ของประชากรเพิ่มขึ้น - จำนวนปริมาณขยะลดลง - ร้อยละความพึงพอใจของผู้เข้าร่วมโครงการ
๒ การสนับสนุนส่งเสริมการท่องเที่ยวเชิงธรรมชาติ	- จำนวนแหล่งท่องเที่ยวที่ได้รับการปรับปรุงภูมิทัศน์ - จำนวนศูนย์บริการท่องเที่ยวที่เพิ่มขึ้น - จำนวนนักท่องเที่ยวเพิ่มขึ้น

ความเชื่อมโยงของยุทธศาสตร์ในภาพรวม



๒.๗ ยุทธศาสตร์ที่ ๖ การพัฒนาด้านการเมืองการบริหารจัดการองค์กร

พันธกิจ

๑. ส่งเสริม การปฏิบัติหน้าที่ของผู้บริหาร สท. พนักงาน เจ้าหน้าที่
๒. รณรงค์ประชาสัมพันธ์ความรู้เกี่ยวกับบทบาทหน้าที่ของเทศบาล
๓. ประชาสัมพันธ์ข้อมูลข่าวสารของการเลือกตั้ง
๔. ส่งเสริมการมีส่วนร่วมของประชาชนในการบริหารจัดการตามหลักธรรมาภิบาล
๕. สนับสนุนงบประมาณในการจัดท้าวสดุอุปกรณ์ ครุภัณฑ์
๖. ส่งเสริมการสร้างประสิทธิภาพในการจัดเก็บภาษี

เป้าประสงค์

๑. เพื่อให้ผู้บริหาร สท. พนักงาน เจ้าหน้าที่ ได้รับความรู้เพิ่มเติม พัฒนาศักยภาพของบุคลากร
๒. เพื่อให้ประชาชนในพื้นที่มีความรู้ ความเข้าใจ ที่ถูกต้องในอำนาจหน้าที่ของเทศบาล
๓. เพื่อให้ประชาชนได้รับทราบข้อมูลข่าวสารการเลือกตั้ง
๔. เพื่อให้ประชาชนมีส่วนร่วมในการบริหารจัดการเทศบาล
๕. เพื่อให้เทศบาลมีวัสดุอุปกรณ์ ครุภัณฑ์ ที่เพียงพอต่อการปฏิบัติหน้าที่ เพื่อให้การปฏิบัติงานเกิดประสิทธิภาพ และประสิทธิผล
๖. เพื่อให้เทศบาลมีประสิทธิภาพในการจัดเก็บภาษี

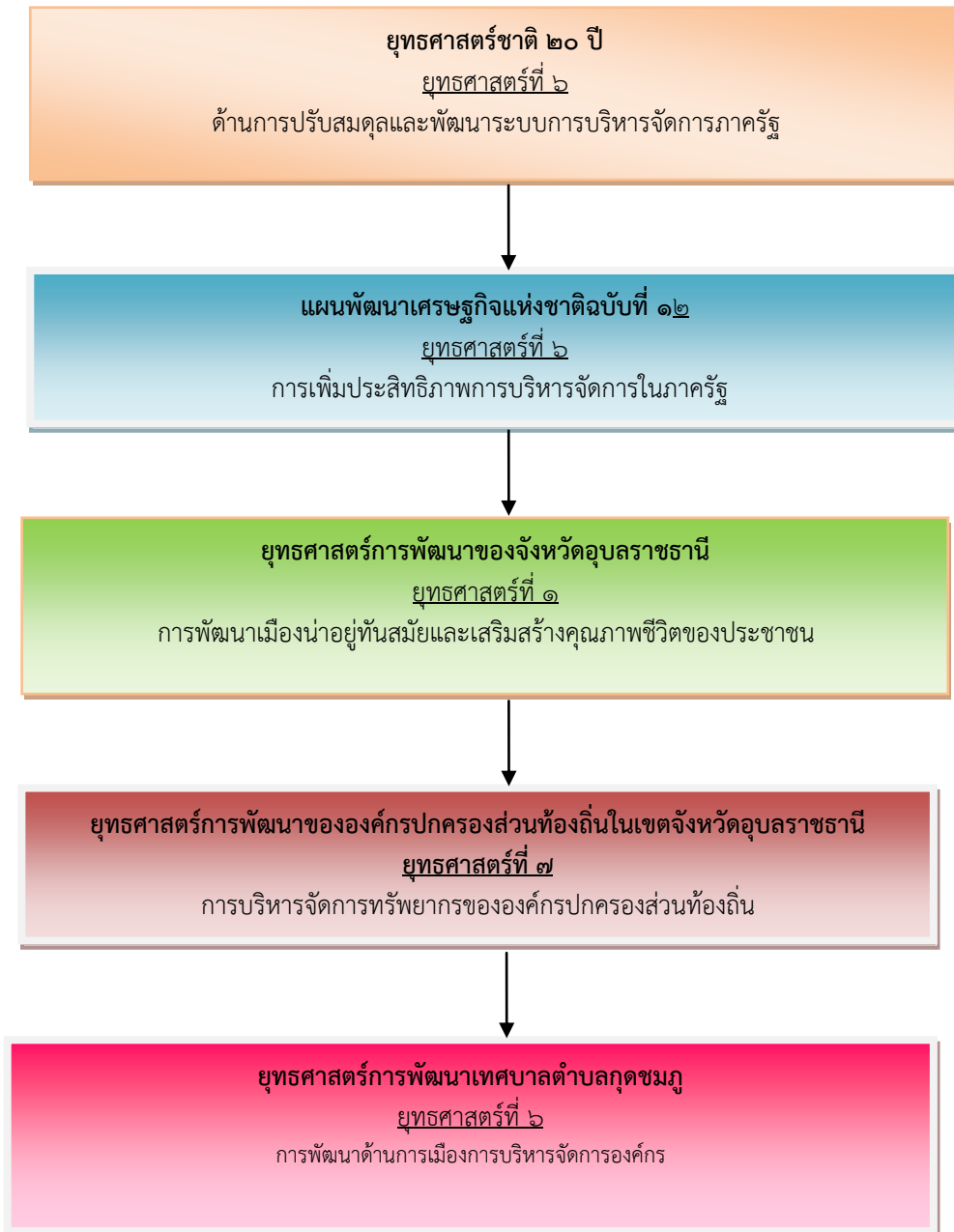
ตัวชี้วัดระดับเป้าประสงค์

๑. ผู้บริหาร สท. พนักงาน เจ้าหน้าที่ ได้รับความรู้เพิ่มเติม ได้รับการพัฒนาศักยภาพของบุคลากร
๒. ประชาชนในพื้นที่มีความรู้ ความเข้าใจ ที่ถูกต้องในอำนาจหน้าที่ของเทศบาล
๓. ประชาชนได้รับทราบข้อมูลข่าวสารการเลือกตั้ง
๔. ประชาชนมีส่วนร่วมในการบริหารจัดการเทศบาล
๕. เทศบาลมีวัสดุอุปกรณ์ ครุภัณฑ์ ที่เพียงพอต่อการปฏิบัติหน้าที่ เพื่อให้การปฏิบัติงานเกิดประสิทธิภาพและประสิทธิผล
๖. เทศบาลมีรายได้เพิ่มขึ้นจากการเพิ่มประสิทธิภาพในการจัดเก็บภาษี

กลยุทธ์/แนวทางการพัฒนา และตัวชี้วัดระดับกลยุทธ์

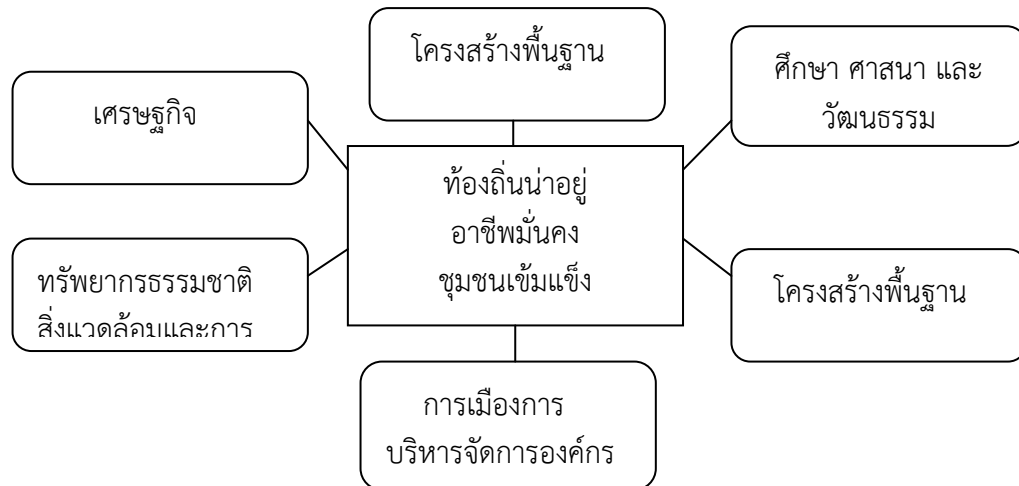
แนวทางการพัฒนา	ตัวชี้วัดระดับกลยุทธ์
๑ การอำนวยความสะดวกในการบริการประชาชน	- ความพึงพอใจของประชาชนที่ได้รับบริการ - จำนวนวัสดุ อุปกรณ์ ที่เพิ่มขึ้น
๒ การส่งเสริมความรู้ ความเข้าใจเกี่ยวกับการบริหารงานของเทศบาล	- จำนวนบุคลากรที่ได้รับการฝึกอบรม สัมมนา - จำนวนครั้งที่ให้ประชาสัมพันธ์/กิจกรรม - จำนวนประชาชนที่ได้รับความรู้ ความเข้าใจ ใน บทบาทหน้าที่ของเทศบาล
๓ การพัฒนารายได้และการจัดเก็บภาษี	- จำนวนรายรับที่เพิ่มขึ้น - ความพึงพอใจของประชาชนในการให้บริการจัดเก็บภาษี

ความเชื่อมโยงของยุทธศาสตร์ในภาพรวม



๒.๘ จุดยืนทางยุทธศาสตร์ (Positioning) ของเทศบาลตำบลกุดชุมภู

จากยุทธศาสตร์ชาติ ๒๐ ปี อนาคตประเทศไทย เพื่อความมั่นคง มั่งคั่ง ยั่งยืน ของรัฐบาล การสร้างความมั่นคง สร้างความสามารถในการแข่งขัน การพัฒนาและเสริมสร้างศักยภาพคน ให้มีโอกาสมหาสมุทรและเท่าเทียมกันทางสังคม การเติบโตบนคุณภาพชีวิตที่เป็นมิตรกับสิ่งแวดล้อม และความต้องการของผู้มีส่วนได้ส่วนเสีย (Stakeholder) ที่เกี่ยวข้องกันคุณภาพชีวิต โดยมีจุดยืนทางยุทธศาสตร์ (Positioning) ทั้ง ๖ ด้าน ของเทศบาลตำบลกุดชุมภู ที่มีจุดประสงค์เพื่อพัฒนาคุณภาพชีวิตของประชาชนในทุกๆ ด้าน ตามวิสัยทัศน์ของเทศบาลตำบลกุดชุมภูคือ “ท้องถิ่นน่าอยู่ อาชีพมั่นคง ชุมชนเข้มแข็ง”



๓. การวิเคราะห์เพื่อพัฒนาท้องถิ่น

๓.๑ การวิเคราะห์กรอบการจัดทำยุทธศาสตร์ของเทศบาลตำบลกุดชุมภู

ผลการวิเคราะห์ปัญหาและความต้องการของประชาชนในท้องถิ่นตามประเด็นการพัฒนาท้องถิ่น

ผลการวิเคราะห์สภาพแวดล้อมศักยภาพ (SWOT) ของเทศบาลตำบลกุดชุมภู การวิเคราะห์สภาพแวดล้อม (SWOT Analysis) เทศบาลตำบลกุดชุมภู

จุดแข็ง (Strength)		จุดอ่อน (Weakness)	
S๑	มีคำสั่งแบ่งโครงสร้างของเทศบาลตำบลกุดชุมภูชัดเจน คลอบคลุมอำนาจหน้าที่ตามภารกิจ และสามารถเปลี่ยนแปลงปรับปรุงได้ตามภารกิจที่ได้รับเพิ่มขึ้นหรือถ่ายโอน	W๑	บุคลากรเทศบาลยังขาดแคลนไม่เพียงพอต่อการบริหารงาน
S๒	มีแผนพัฒนาที่ชัดเจน และมีการบูรณาการจัดทำแผน การทำงาน ร่วมกับหน่วยงาน หรือส่วนราชการอื่น	W๒	ความต้องการ และคาดหวังของประชาชนมีสูงต่อเทศบาลตำบลกุดชุมภูในการแก้ไขปัญหาความเดือดร้อน แต่เทศบาลตำบลกุดชุมภูตอบสนองได้น้อย
S๓	มีคำสั่งแบ่งงานหรือการมอบอำนาจการบริหารงานตามลำดับชั้น	W๓	คนในท้องถิ่นมีปัญหาหนี้สินอันเนื่องมาจากการประกอบอาชีพหรือการดำรงชีวิตประจำวันในอัตราสูง
S๔	ผู้บริหารท้องถิ่นกำหนดนโยบายได้เองภายใต้กรอบของกฎหมาย	W๔	การขาดแคลนเงินทุนในการประกอบอาชีพ
		W๕	มีระเบียบ/กฎหมายใหม่ๆ จำนวนมากทำให้การปฏิบัติของบุคลากรไม่ทันต่อเหตุการณ์
S๕	มีข้อบัญญัติงบประมาณรายจ่ายเป็นของตนเองซึ่งเป็นเครื่องมือในการตอบสนองความต้องการของประชาชนในตำบล	W๖	บุคลากรมีน้อย ทำให้ต้องรับผิดชอบงานหลายอย่าง เกิดการทำงานไม่มีความต่อเนื่อง และประสิทธิภาพในการทำงานน้อย
S๖	สภาเทศบาลตำบลสามารถออกข้อบัญญัติได้เองภายใต้กรอบกฎหมาย	W๗	ขาดแคลนน้ำใช้อุปโภค บริโภค และเพื่อการเกษตรในฤดูแล้ง
S๗	สามารถจัดกรอบอัตรากำลังได้เองตามภารกิจและกำลังงบประมาณ	W๘	การแพร่ระบาดของยาเสพติด เช่น ยาบ้า
S๘	ผู้บริหารและฝ่ายนิติบัญญัติมาจากการเลือกตั้งของประชาชนโดยตรงทำให้เข้าใจปัญหาความเดือดร้อนและความต้องการของประชาชนอย่างแท้จริง		

จุดแข็ง (Strength)		จุดอ่อน (Weakness)	
S๙	มีรายได้จากการจัดเก็บรายได้เป็นของตนเอง ทำให้คล่องตัวในการบริหารงาน	W๙	การมีส่วนร่วมของประชาชนในการจัดทำแผน และความไม่เข้าใจสิทธิในการแสดงออกความคิดเห็น
S๑๐	มีเครื่องมือเครื่องใช้ในการปฏิบัติงานอย่างเพียงพอและทันสมัย	W๑๐	ประชาชนยังมีระบบความคิด หรือการประกอบอาชีพแบบเดิมๆ เช่น การปลูกพืชเชิงเดี่ยว ฯลฯ
S๑๑	มีพื้นที่ขนาดตำบลขนาดกลางง่ายต่อการบริหาร และดูแลอย่างทั่วถึง ทำเลที่ตั้งตำบลอยู่ใกล้ตัวอำเภอ	W๑๑	ปัญหาหลักขโมยและความปลอดภัยในชีวิตและทรัพย์สินโดยเฉพาะในช่วงฤดูแล้ง ใช้เวลาว่างในการเล่นการพนัน ตีไก่
S๑๒	เป็นหน่วยงานที่มีความใกล้ชิดกับประชาชนมากที่สุด และสามารถแก้ไขปัญหาได้อย่างรวดเร็ว	W๑๒	งบประมาณด้านรายจ่ายประจำมากกว่า งบประมาณด้านการพัฒนา ทำให้ตอบสนองต่อความต้องการของประชาชนยังครอบคลุมไม่ได้เพียงพอ
S๑๓	มีแม่น้ำลำห้วยไหลผ่าน มีระบบคลองชลประทาน เหมาะแก่การทำเกษตรกรรมตลอดปี สภาพของพื้นดิน มีคุณภาพค่อนข้างสมบูรณ์เหมาะกับการปลูกพืชได้ทุกชนิด	W๑๓	ระบบข้อมูลไม่เป็นปัจจุบัน หรือไม่ครบถ้วนครอบคลุมในทุกด้าน
S๑๔	กลุ่มองค์กรภาคประชาชนที่เข้มแข็ง และมีการทำงานในระบบของเครือข่าย	W๑๔	ขาดการอนุรักษ์ในขนบธรรมเนียมประเพณี และภูมิปัญญาท้องถิ่น
S๑๕	มีการจัดส่งบุคลากรเข้ารับการศึกษาฝึกอบรมอย่างต่อเนื่อง	W๑๕	เยาวชนขาดความตระหนักในการเข้าไปมีส่วนร่วมในกิจกรรมทางศาสนา
S๑๖	มีระบบสื่อสารและระบบสารสนเทศที่เหมาะสม	W๑๖	ประชาชนขาดความตระหนักในการดูแลและบำรุงรักษาสิ่งแวดล้อมและทรัพยากรธรรมชาติ
S๑๗	ผู้นำ ผู้บริหาร สนับสนุนแนวคิดและกำหนดนโยบายการพัฒนาในด้านการเมือง การบริหารและการพัฒนาบุคลากรท้องถิ่น	W๑๗	อาชีพหลักของคนในชุมชนส่วนใหญ่ทำ การเกษตร ต้องอาศัยแหล่งน้ำจากธรรมชาติ ซึ่งบางครั้งไม่เพียงพอ
S๑๘	มีกลไกการบริหารราชการ ประชาคม ภาคประชาชนในทุกชุมชน		

๓.๒ การประเมินสถานการณ์สภาพแวดล้อมภายนอกที่เกี่ยวข้อง

ก. ด้านโครงสร้างพื้นฐาน

ด้านโครงสร้างพื้นฐาน และการให้บริการสาธารณะ ทั้งถนน ระบบระบายน้ำ การขยายเขตไฟฟ้า ภายในเขตเทศบาลตำบลกุดชุมภู ยังคงเป็นปัญหาหลักต่อความต้องการของประชาชนในพื้นที่ ซึ่งปัจจัยหลักในการพัฒนาโครงสร้างพื้นฐานก็คือ ด้านงบประมาณ ดังนั้น เทศบาลตำบลกุดชุมภู ซึ่งเป็นองค์กรปกครองท้องถิ่นจำเป็นต้องบริหารจัดการงบประมาณที่มีอยู่อย่างจำกัด แก้ปัญหาโครงสร้างพื้นฐานให้เหมาะสมและเป็นธรรมอย่างที่สุด ส่วนอีกปัญหาที่สำคัญและจำเป็นจะต้องวางแผนรองรับความเจริญเติบโตทั้งด้านเศรษฐกิจ และการขยายตัวของชุมชน คือ การวางแผนผังเมือง เพื่อจัดระบบผังเมืองรองรับปัญหาในอนาคต ซึ่งปัญหาผังเมืองนี้ในเมืองใหญ่ๆหรือชุมชนใหญ่กำลังประสบปัญหา เพราะไม่มีการวางแผนรองรับการเจริญเติบโตในอนาคต สำหรับเทศบาลตำบลกุดชุมภู ต้องให้ความสำคัญกับปัญหาการวางแผนผังเมือง เพื่ออนาคตจะไม่ประสบปัญหา หรือประสบกับปัญหาที่ไม่รุนแรงมากนัก

ขอบเขตและปริมาณของปัญหา พื้นที่เป้าหมาย กลุ่มเป้าหมาย

๑. เส้นทางคมนาคม ส่วนใหญ่เส้นทางคมนาคมภายในหมู่บ้านมีสภาพเป็นถนนลูกรัง ทำให้เกิดละอองฝุ่นหนาที่บ เกิดมลภาวะทางอากาศ และเป็นหลุมเป็นบ่อ จนเป็นเหตุให้เกิดนักเรียน และประชาชนที่สัญจรไป-มา ได้รับความเดือดร้อน ซึ่งมีปริมาณของยานพาหนะผ่านไปมามากพอสมควร

๒. ทางระบายน้ำ ลำคลอง บางแห่งยังมีสภาพแคบและตื้นเขิน ลำเหมืองส่งน้ำมีวัชพืชปกคลุม ท่อระบายน้ำยังถูกน้ำกัดเซาะพังทลายต้องแก้ไขปัญหาทุกปี และบางแห่งท่อระบายน้ำเล็กทำให้การระบายน้ำในช่วงฤดูน้ำหลากไม่ทันทำให้เกิดปัญหาน้ำท่วมขัง

๓. ไฟฟ้าและแสงสว่าง ในเขตเทศบาลตำบลกุดชุมภู ประชาชนบางหลังคาเรือนยังไม่มีระบบไฟฟ้า เพราะอยู่ห่างจากชุมชนมาก เนื่องจากพื้นที่ส่วนใหญ่เป็นพื้นที่การเกษตร ลักษณะของการอยู่ร่วมกันยังไม่หนาแน่น เป็นบริเวณกลางทุ่งนา อยู่ตามเลียบบคลองชลประทาน

๔. ระบบประปาหมู่บ้าน มีระบบประปาทุกหมู่บ้านการผลิตน้ำเพื่ออุปโภค บริโภคเพียงพอต่อความต้องการของประชาชน แต่ระบบประปาบางหมู่บ้านก่อสร้างมานานหลายปีแล้ว ทำให้ถังลูกบอลเก็บน้ำประปาเป็นสนิม พุพัง ทำให้ต้องซ่อมแซมบ่อยครั้ง จนทำให้ระบบประปาเกิดความเสียหาย ชำรุด พัง ต้องทำการซ่อมแซมจนงบประมาณในการบริหารขาดดุล และไม่เพียงพอ และน้ำประปายังมีหินปูนผสมเป็นจำนวนมาก

๕. แหล่งน้ำเพื่อการเกษตร เกษตรกรส่วนใหญ่อาศัยน้ำตามธรรมชาติในฤดูฝนทำนาปี บางครั้งเกิดปัญหายุ้งแล้งทำให้น้ำไม่เพียงพอต่อการทำนา เกษตรกรแก้ไขปัญหามาโดยการขุดเจาะบ่อบาดาลในพื้นที่นาของตนเองทำให้เพิ่มต้นทุนการผลิต เช่น ค่าขุดเจาะบ่อบาดาล ค่าไฟฟ้า เป็นต้น บางพื้นที่พบปัญหาสภาพน้ำกร่อยไม่สามารถทำนาได้ ไม่มีอ่างเก็บน้ำไว้ในฤดูแล้ง ลำคลองไม่สามารถเก็บกักน้ำไว้ได้ หน้าแล้งบริเวณลำคลองจะแห้งขอด

๖. การโทรคมนาคมและการสื่อสาร ระบบการสื่อสารในปัจจุบันส่วนใหญ่ชาวบ้านจะใช้โทรศัพท์มือถือในการติดต่อสื่อสาร และบริการรับส่งไปรษณีย์ถึงบ้าน ส่วนการโทรคมนาคม ระบบอินเทอร์เน็ตมีบริการฟรีที่เทศบาลตำบลกุดชุมภู แต่ในภายในหมู่บ้านส่วนใหญ่จะติดไว้ให้ลูกหลานตนเองที่กำลังเรียนหนังสือได้ใช้เฉพาะคร่ำเรียนกับการบริการของ TOT เป็นต้น

การคาดการณ์แนวโน้มในอนาคต

ปัญหาด้านโครงสร้างพื้นฐานสามารถพัฒนาหรือแก้ไข ปรับปรุงได้ โดยการจัดหาเงินงบประมาณให้สามารถตอบสนองต่อความต้องการของประชาชน และในส่วนของพื้นที่ เขตติดต่อกับตำบลข้างเคียง หรือโครงการ/กิจกรรมที่เกิณศักยภาพ จะนำแนวทางการจัดทำแผนและประสานแผนพัฒนา เพื่อดำเนินการของงบสนับสนุนจากหน่วยงานที่เกี่ยวข้อง

ความต้องการของประชาชน

๑. ก่อสร้าง ปรับปรุง เส้นทางคมนาคมให้สะดวก ทิวถึงและครอบคลุมทุกหมู่บ้าน
๒. ก่อสร้างท่อลอดเหลี่ยม และวางท่อระบายน้ำ เพื่อแก้ไขปัญหาน้ำท่วมขัง
๓. ขยายเขตไฟฟ้าให้ครบทุกครัวเรือน และขยายเขตไฟฟ้าสาธารณะให้ครอบคลุมทุกพื้นที่
๔. ก่อสร้างฝายน้ำล้น ขุดลอกคลอง สระเก็บกักน้ำ
๕. จัดหาแหล่งกักเก็บน้ำ และจัดหาเครื่องกรองน้ำสะอาด ในการอุปโภค บริโภค
๖. สนับสนุนปัจจัยในการผลิต
๗. สนับสนุนเงินทุนหมุนเวียนในการประกอบอาชีพแก่ประชาชน
๘. สร้างตลาดรองรับผลผลิตทางการเกษตร
๑๐. สนับสนุนอาชีพเสริมและการพัฒนาอาชีพ
๑๑. สนับสนุนงบประมาณในการลงทุน
๑๒. จัดให้มีการอบรมเพื่อสร้างจิตสำนึกในการอนุรักษ์ทรัพยากรธรรมชาติและสิ่งแวดล้อม
๑๓. จัดการเผยแพร่ความรู้ให้เห็นถึงโทษของการใช้สารเคมีในพืช
๑๔. สนับสนุนให้มีกิจกรรมการอนุรักษ์ทรัพยากรธรรมชาติและสิ่งแวดล้อม

ข. ด้านเศรษฐกิจ

ปัญหา

ในด้านเศรษฐกิจนั้นเทศบาลตำบลกุดชุมภู ยังต้องพึ่งพาระบบเศรษฐกิจแบบเกษตรกรรมเป็น ส่วนใหญ่ ส่วนอาชีพอื่น เช่น ค้าขาย ธุรกิจรับเหมา ข้าราชการ รัฐวิสาหกิจ ยังถือเป็นส่วนน้อย เมื่อเทียบการทำนา ในภาพรวมแล้ว เมื่อเศรษฐกิจภายในชุมชนเทศบาลตำบลกุดชุมภู ยังไม่มีจุดขายทางด้านเศรษฐกิจ ไม่มีพืชเศรษฐกิจที่เด่นชัดที่จะดึงดูดการลงทุนจากภายนอก ดังนั้น จึงเป็นปัญหาสำคัญที่จะต้องคิดต่อไปว่า ทำอย่างไรจึงจะทำให้เศรษฐกิจภายในชุมชนสร้างจุดขาย ออกมาให้เห็นเพื่อเป็นตัวกระตุ้นเศรษฐกิจให้นำลงทุนในด้านอื่นๆสร้างรายได้ให้ประชาชนมากขึ้น ในด้านศักยภาพในการบริหารงาน การแก้ปัญหาของเทศบาลตำบลกุดชุมภู ยังต้องอาศัยงบประมาณในการแก้ไขจัดการปัญหาต่างๆ เช่น ปัญหาโครงสร้างพื้นฐาน ปัญหาด้านสังคม ปัญหาสิ่งแวดล้อม ปัญหาเรื่องน้ำ ปัญหาราคาพืชผลทางการเกษตร ปัญหาเศรษฐกิจ ปัญหาไม่มีแหล่งจ้างงานภายในชุมชนปัญหาประชาชนไม่มีอาชีพเสริม หลังจากฤดูเก็บเกี่ยว ฯลฯ ซึ่งปัญหาที่กล่าวมา ถือเป็นปัญหาเร่งด่วน บางปัญหาจำเป็นต้องอาศัยความร่วมมือจากหน่วยงานอื่นพร้อมทั้งยังต้องอาศัยงบประมาณที่มีอยู่ที่ค่อนข้างจะจำกัด เพื่อบริการจัดการปัญหาให้เกิดประโยชน์เป็นฐานในด้านเศรษฐกิจ กระตุ้น การใช้จ่าย การลงทุนภายในท้องถิ่นเทศบาลตำบลกุดชุมภู ให้ขยายตัวมากขึ้นในอนาคต

ขอบเขตและปริมาณของปัญหา พื้นที่เป้าหมาย กลุ่มเป้าหมาย ประชาชนส่วนใหญ่ในเขตเทศบาลตำบลกุดชุมภู มีอาชีพหลัก คือ การทำนา รองลงมาเป็นอาชีพรับจ้าง ขอบเขตและปริมาณของปัญหา หรือกลุ่มเป้าหมาย ก็ยังเป็นกลุ่มเกษตรกรรมเป็นส่วนใหญ่ ฉะนั้น อาจรวมกลุ่มผู้มีความเชี่ยวชาญในการพัฒนาภาคการเกษตร มาให้ความรู้ ความเข้าใจ ในทุกๆ ด้าน

การคาดการณ์แนวโน้มในอนาคต ภาคการเกษตร เป็นสิ่งสำคัญยิ่งที่จะต้องดำเนินการพัฒนาเทศบาลตำบลกุดชุมภู เล็งเห็นความสำคัญเป็นอย่างมาก การจัดสรรงบประมาณ การจัดทำโครงการ/กิจกรรมจะเน้นหนักในเรื่องของภาคการเกษตร อีกทั้ง การเพิ่มภูมความรู้ให้กับเกษตรกร เป็นนโยบายที่ต้องดำเนินการในอนาคตอย่างแน่นอน

ความต้องการของประชาชน

ประชาชนในเขตเทศบาลตำบลกุดชุมภูฏอง ต้องการปุ๋ย ยาฆ่าเชื้อโรค ในการประกอบอาชีพเกษตรกรรม และต้องการความรู้ในการแปรรูปผลผลิตทางการเกษตร และสถานที่จำหน่ายสินค้าที่มั่นคงถาวร ลานตากผลผลิตทางการเกษตร เครื่องคัดเมล็ดพันธุ์ข้าวปลูก เพื่อเพิ่มคุณภาพของผลผลิต ลดความชื้น ก่อนที่จะจำหน่าย เพิ่มมูลค่าสินค้า เพราะลดปัญหาการกตราคาผลผลิต เช่น ข้าวเปลือก เป็นต้น และลดต้นทุนการผลิตไม่ต้องซื้อพันธุ์ข้าวในการทำนาในฤดูต่อไป

ค. ด้านสังคม

ปัญหา

สังคมโดยรวมภายในเทศบาลตำบลกุดชุมภูฏอง ยังเป็นสังคมชนบท กรรมวิธีทางการเกษตรยังอาศัยแรงงานคน ยังเป็นสังคมระบบอุปถัมภ์ แม้จะมีการกระจายอำนาจสู่ท้องถิ่นมากขึ้น แต่ประชาชนก็ยังไม่ใช้สิทธิหน้าที่ของตนเองที่มีอยู่ตามรัฐธรรมนูญ เพื่อให้การบริหารงานเป็นไปตามเจตนารมณ์ของรัฐธรรมนูญ และป้องกันปัญหาที่จะเกิดขึ้นในอนาคตได้

สำหรับปัญหาที่น่าจะมีผลกระทบต่อเทศบาลตำบลกุดชุมภูฏอง ดังนี้

๑. ปัญหายาเสพติดในชุมชน
๒. ปัญหาการอพยพแรงงานในฤดูแล้ง ทำให้เกิดปัญหาต่าง ๆ ตามมามากมาย
๓. ปัญหาสวัสดิการของผู้สูงอายุ/ผู้พิการ/ผู้ด้อยโอกาส/ผู้ป่วยเอดส์
๔. ปัญหาฝนแล้งและไม่มีแหล่งกักเก็บน้ำ
๕. ปัญหาศิลปวัฒนธรรม ประเพณีไทย ถูกกลืนหายจากเยาวชน
๖. ปัญหาน้ำท่วมพืชผลทางการเกษตร
๗. ขาดสถานที่สำหรับการเล่นกีฬา นันทนาการ และสถานที่พักผ่อนหย่อนใจ
๘. ปัญหาด้านสังคมที่กล่าวมาทั้งหมด จะต้องมีการประชาคมหมู่บ้าน เพื่อหาแนวทางแก้ไข

และป้องกันในอนาคต

ขอบเขตและปริมาณของปัญหา พื้นที่เป้าหมาย กลุ่มเป้าหมาย

๑. เนื่องจากประชาชนส่วนใหญ่ได้รับสารอาหารที่มีประโยชน์ ปลอดภัย จึงทำให้ประชาชนในเขตเทศบาลตำบลกุดชุมภูฏองมีอายุยืนยาว เป็นพิเศษ ฉะนั้น จึงเป็นเหตุให้จำนวนผู้สูงอายุเพิ่มมากขึ้น แต่กลับไม่มีกิจกรรมที่ส่งเสริมให้ผู้สูงอายุ สามารถใช้เวลาว่างในการมีชีวิตอยู่นั้นเกิดประโยชน์อย่างสูงสุด

๒. ในเขตพื้นที่ของในเขตเทศบาลตำบลกุดชุมภูฏอง ส่วนใหญ่มี อากาศร้อนชื้น เหมาะแก่การเกิดโรคไข้เลือดออก ในแต่ละปี สถิติการเกิดโรคไข้เลือดออกมีจำนวนเพิ่มมากขึ้น

๓. เด็กและเยาวชนในเขตเทศบาลตำบลกุดชุมภูฏอง ขาดการปลูกจิตสำนึกในด้านรักบ้านเกิด รักในอาชีพของพ่อแม่ ประชาชนในพื้นที่ส่วนใหญ่ อายุระหว่าง ๑๘-๓๕ ปี อยู่นอกพื้นที่ ไปศึกษาเล่าเรียน หรือไปทำงานที่อื่น ทั้งที่พื้นที่ทำการเกษตรมีมากมาย แต่ขาดแรงงานที่สำคัญในการสานต่อ สืบทอดอาชีพที่เรียกกันว่า “กระดูกสันหลังของชาติ”

๔. ปัญหาด้านยาเสพติด เป็นปัญหาที่รัฐบาลได้กำหนดให้เป็น วาระแห่งชาติ แต่ปัญหานี้กลับไม่ลดน้อยลงเลย เพราะกลุ่มเสี่ยงส่วนใหญ่ จะมาจากลูกหลานในชุมชน/หมู่บ้าน การปกปิดปัญหาหรือไม่มีข้อมูลที่แท้จริง จึงยากแก่การแก้ไข กำหนดมาตรการที่ชัดเจน

๕. จากปัญหาในข้อที่ ๔ มีเหตุมาจาก ในเขตเทศบาลตำบลกุดชุมภูฏอง ไม่มีพื้นที่ในการเล่นกีฬาหรือนันทนาการที่ได้มาตรฐาน ขาดอุปกรณ์กีฬาที่กลุ่มเสี่ยงในการติดสารเสพติดต้องการอย่างแท้จริง หรือขาดพื้นที่ในใช้เวลาว่างให้เกิดประโยชน์ ปัญหานี้ต้องได้รับความร่วมมือจากทุกฝ่ายในการแก้ไข มิฉะนั้น จากปัญหาผู้ติดยาเสพติด ก็จะมีปัญหาอาชญากรรมตามมาอีกด้วย

การคาดการณ์แนวโน้มในอนาคต เทศบาลตำบลกุดชุมชภูจะดำเนินการส่งเสริมและสนับสนุนทั้งทางด้านสาธารณสุข จัดวิทยากรมาอบรมให้ความรู้ ความเข้าใจ และจัดให้มีอาสาสมัครสาธารณสุขเป็นตัวแทนของเทศบาลตำบลกุดชุมชภู คอยดูแลสอดส่องปัญหาสาธารณสุขภายในชุมชนของตนเองและประสานมายังเทศบาลตำบลกุดชุมชภู เพื่อให้ความช่วยเหลือ และจัดให้มีโครงการด้านสาธารณสุข ลงไปยังชุมชน/หมู่บ้านต่าง ๆ อย่างทั่วถึง ส่วนในด้านการลดปัญหาต่างๆ ในเด็กและเยาวชน สิ่งสำคัญการปลูกฝังจิตสำนึกที่ดี ทั้งเรื่อง คุณธรรม จริยธรรม สามารถช่วยได้ดีและลงทุนน้อย เช่น การปลูกฝังในเรื่องเกี่ยวกับความสำคัญของหมู่บ้าน/ชุมชน ให้เด็กและเยาวชนเล็งเห็นความสำคัญในถิ่นที่อยู่ บ้านเกิด อาชีพดั้งเดิม ส่วนเรื่องของยาเสพติด หากกลุ่มนี้ได้รับรู้ถึงโทษของยาเสพติด โดยจัดอบรมทั้งทางโลก และทางธรรม ก็สามารถลดปัญหาลงได้ และการส่งเสริมจริยธรรมของเด็กและเยาวชน มีการส่งเสริมโดยการอบรมทั้งในโรงเรียนและนอกโรงเรียน การจัดตั้งสภาเด็กและเยาวชนเพื่อสร้างความตระหนักและเทศบาลตำบลกุดชุมชภู ได้ส่งเสริมกิจกรรมด้านประเพณีและวัฒนธรรม ทั้งที่ดำเนินการเองและจัดงบประมาณอุดหนุน ด้านสถานที่พักผ่อนหย่อนใจและนันทนาการเทศบาลตำบลกุดชุมชภู ได้ส่งเสริมกีฬาในชุมชนโดยจัดสร้างสนามกีฬาในชุมชนและสนับสนุนอุปกรณ์กีฬาในการฝึกซ้อมและแข่งขัน หรือมีการส่งตัวแทนให้เป็นนักกีฬาระดับหมู่บ้าน อำเภอ และระดับจังหวัด ก็เป็นทางเลือกที่ดี ส่วนสถานที่หรือสวนสาธารณะของเทศบาลตำบลกุดชุมชภู จัดส่งเสริมการปลูกต้นไม้ในชุมชนและที่สาธารณะต่างๆ การเพิ่มพื้นที่สีเขียวในพื้นที่สาธารณะประโยชน์ ลดมลภาวะโลกร้อน ทุกอย่างเป็นสิ่งจำเป็นที่เทศบาลตำบลกุดชุมชภูต้องดำเนินการและคาดการณ์ไว้ในอนาคต

ความต้องการของประชาชน

ประชาชนต้องการมีคุณภาพชีวิตที่ดี ได้รับบริการสาธารณสุขอย่างทั่วถึง เด็ก เยาวชนได้รับการปลูกฝังให้อยู่ในจริยธรรมมีความสนใจในประเพณีของท้องถิ่นอันดีงาม มีลูกหลานสานต่ออาชีพเกษตรกรรมอย่างภาคภูมิใจ และสถานที่พักผ่อนหย่อนใจ สถานที่เล่นกีฬา ออกกำลังกายและนันทนาการอย่างเพียงพอและใช้พื้นที่สาธารณะประโยชน์หรือพื้นที่ว่างเปล่าให้เกิดประโยชน์สูงสุด

ง. ด้านทรัพยากรธรรมชาติและสิ่งแวดล้อม

ทรัพยากรธรรมชาติโดยภาพรวมภายในเขตเทศบาลตำบลกุดชุมชภู ถือว่าไม่แตกต่างจากสภาพทั่วไปไม่ว่าจะเป็นสภาพภูมิอากาศ สภาพพื้นที่แหล่งน้ำถือว่ามีความใกล้เคียงกันมาก ด้านสิ่งแวดล้อมโดยรวมภายในเขตเทศบาลตำบลกุดชุมชภู ถือเป็นปัญหาสำคัญ เช่น ปัญหาการจัดเก็บขยะ ปัญหาการบำบัดน้ำเสีย ซึ่งปัญหาด้านสิ่งแวดล้อมภายในเขตเทศบาลตำบลกุดชุมชภู กำลังจะทวีความรุนแรงขึ้นเรื่อย ๆ เพราะสภาพความเจริญเติบโตทางด้านเศรษฐกิจ ของชุมชน และการขยายตัวของชุมชนมีมากขึ้น ทำให้ปัญหาด้านต่าง ๆ เริ่มรุนแรง ปริมาณขยะในแต่ละวันมีปริมาณเพิ่มมากขึ้น เป็นปัญหาขยะของครัวเรือน ปัญหาที่น่าจะเร่งด่วน ควรเป็นการบริหารจัดการขยะ การสร้างจิตสำนึกในการคัดแยกขยะปรับปรุงสถานที่ท่องเที่ยวให้เป็นสถานที่พักผ่อน และเป็นปอดอย่างแท้จริง ในอนาคต

ขอบเขตและปริมาณของปัญหา พื้นที่เป้าหมาย กลุ่มเป้าหมาย เนื่องจากประชาชนในเขตเทศบาลตำบลกุดชุมชภู มีพื้นที่เป็นแหล่งเกษตรกรรม การปลูก การดูแลผลผลิตทางการเกษตร ส่วนใหญ่ประชาชนยังพึ่งสารเคมีในการเพิ่มผลผลิตหรือทำลายศัตรูพืช จนทำให้ระบบนิเวศน์ ด้านทรัพยากรธรรมชาติและสิ่งแวดล้อม ถูกทำลาย ประชาชนยังไม่เล็งเห็นความสำคัญของการอนุรักษ์ ป้องกันและดูแลเรื่องทรัพยากรธรรมชาติและสิ่งแวดล้อม

การคาดการณ์แนวโน้มในอนาคต เทศบาลตำบลกุดชุมภู จัฒหาพื้นที่สาธารณะประโยชน์ในเขตเทศบาลตำบลกุดชุมภู เพื่อสร้างพื้นที่สีเขียว ลดปัญหาภาวะโลกร้อน และใช้พื้นที่ว่างเปล่าให้เกิดประโยชน์ สูงสุด พร้อมส่งเสริมและสนับสนุนการใช้ปุ๋ยชีวภาพ ลดปัญหาสารเคมีตกค้างในพืชผลทางการเกษตร และการปศุสัตว์ จัดโครงการ/กิจกรรม ให้ความรู้ ความเข้าใจ และสร้างจิตสำนึกในการอนุรักษ์ ป้องกันและดูแลเรื่องทรัพยากรธรรมชาติและสิ่งแวดล้อม และทำให้ประชาชนหวงแหน

ความต้องการของประชาชน

ประชาชนต้องการ มีความรู้ในการดูแล อนุรักษ์ทรัพยากรธรรมชาติและสิ่งแวดล้อมอย่างถูกต้อง และมีเครื่องมือเครื่องใช้และบุคลากรในการจัดการดูแลทรัพยากรธรรมชาติและสิ่งแวดล้อมอย่างเพียงพอ สร้างจิตสำนึกและมีความตระหนักในการอนุรักษ์ ป้องกัน ดูแล รักและหวงแหนทรัพยากรธรรมชาติและสิ่งแวดล้อม

จ. ด้านการเมือง - การบริหาร

ปัญหาด้านการเมืองและการบริหารนั้น ถือว่าเป็นปัญหาสำคัญต่อการบริหารงานในท้องถิ่น โดยเฉพาะปัญหา "ซื้อเสียง" ซึ่งเป็นการทำลายระบบการเลือกตั้ง ซึ่งจะก่อให้เกิดปัญหาด้านต่างๆตามมามากมายในอนาคต ปัญหาด้านการเมือง การบริหาร สามารถแยกเป็นข้อๆดังนี้

๑. ปัญหาประชาชนขาดความรู้ในด้านการเมือง การบริหาร
๒. ปัญหาระบบขั้นตอนในการบริหารงานของเทศบาลตำบลกุดชุมภูมีความซับซ้อน
๓. ประชาชนขาดความตระหนัก ความกระตือรือร้น ในการมีส่วนร่วมทางการเมือง การบริหาร

อย่างจริงจัง

๔. การส่งเสริม พัฒนาและปรับปรุงในส่วนของการจัดเก็บรายได้ของเทศบาลตำบลกุดชุมภู

ไม่เพียงพอต่อการบริหารงาน

๕. สถานที่ เครื่องมือ เครื่องใช้ ในการปฏิบัติงานไม่เพียงพอและไม่ทันสมัย

จากทั้งหมดที่กล่าวมาถือเป็นปัญหาสำคัญที่มีผลต่อการพัฒนาองค์กรปกครองส่วนท้องถิ่น ดังนั้นจึงจำเป็นต้องอย่างยิ่งที่ประชาชนจะต้องพัฒนาองค์กรปกครองส่วนท้องถิ่น และมีส่วนร่วมทางการเมืองการบริหารของท้องถิ่น เพื่อกำหนดทิศทางการบริหารงานด้านต่างๆให้เป็นไปตามความต้องการของท้องถิ่น

ขอบเขตและปริมาณของปัญหา พื้นที่เป้าหมาย กลุ่มเป้าหมาย

ประชาชนในเขตเทศบาลตำบลกุดชุมภู บางส่วนขาดความตระหนัก ความกระตือรือร้น ในการที่จะร่วมกิจกรรมทางการเมือง การบริหารงาน เช่น การประชุม การเข้าร่วมประชุม อบรม หรือการให้ความรู้ ในเรื่องต่างๆ สาเหตุมาจากประชาชนในพื้นที่ประกอบอาชีพเกษตรกรรม ช่วงระหว่างระยะเวลาในการทำงาน คือ ๐๖.๐๐ น. ถึงเวลา ๑๘.๐๐ น. และบางส่วนไม่ได้อยู่ในพื้นที่ ด้านการมีส่วนร่วมของประชาชนบกพร่อง ทำให้ไม่ทราบความต้องการของประชาชนอย่างแท้จริง และการบริหารงานไม่บรรลุวัตถุประสงค์ ส่วนในด้านของการปฏิบัติงาน ปฏิบัติหน้าที่ของบุคลากรในเทศบาลตำบลกุดชุมภู บางส่วนไม่ยึดหลักธรรมาภิบาล ในการปฏิบัติงาน ขาดความกระตือรือร้นในการทำงานและขาดประสิทธิภาพ อาจเนื่องมาจากข้อจำกัดของทรัพยากร ไม่ว่าจะเป็น เงิน คน หรือส่วนอื่น ขาดการส่งเสริมพัฒนาด้านพื้นฐานของการทำงาน ด้านอุปกรณ์เครื่องมือเครื่องใช้ของเทศบาลตำบลกุดชุมภูไม่เพียงพอ เนื่องจากงบประมาณในการจัดหาไม่จำกัด ซึ่งไม่เพียงพอต่อการดำเนินงานพัฒนาด้านต่าง ๆ รายได้ของเทศบาลตำบลกุดชุมภูส่วนใหญ่เป็นรายได้ที่ส่วนกลางจัดสรรให้

การคาดการณ์แนวโน้มในอนาคต เทศบาลตำบลกุดชุมภูง จดให้มีการประชาสัมพันธ์ เผยแพร่ และส่งเสริมให้ประชาชนมีความสนใจในการเมืองการบริหารโดยใช้สื่อ ต่าง ๆ ของเทศบาลตำบลกุดชุมภูง จัดอบรมแกนนำในชุมชน/หมู่บ้าน และส่งเสริมให้ประชาชนมีส่วนร่วมทางการเมืองการบริหารโดยการ จัดตั้งกลุ่มตัวแทนของชุมชน/หมู่บ้าน ในด้านต่าง ๆ ส่วนในเรื่องบุคลากรของเทศบาลตำบลกุดชุมภูง จัดให้มีการส่งเสริมพัฒนาระบบการทำงาน โดยการส่งอบรมอย่างต่อเนื่องเพื่อเพิ่มประสิทธิภาพและมีทัศนคติที่ดีในการทำงาน สร้างแรงจูงใจให้กับผู้ปฏิบัติงาน ทำให้มีขวัญและกำลังใจในการทำงาน และให้ทุกคนยึดถือ ปฏิบัติตามหลักธรรมาภิบาลอย่างแท้จริง ส่วนด้านการพัฒนาการจัดเก็บรายได้ จัดให้มีการประชาสัมพันธ์เกี่ยวกับการชำระภาษี การต่อไปอนุญาตต่างๆ

และการปฏิบัติตามข้อบัญญัติ การปรับปรุงด้านแผนที่ภาษีให้สามารถจัดเก็บได้อย่างทั่วถึงยุติธรรมและครอบคลุมพื้นที่ทั้งหมด เร่งรัดการจัดเก็บให้ครบถ้วนตามกำหนดเวลา อีกทั้งออกข้อบัญญัติเพื่อปรับปรุงอัตราการจัดเก็บให้ทันต่อสถานการณ์ปัจจุบันและเพียงพอต่อการดำเนินการ

ความต้องการของประชาชน

๑. สร้างความตระหนัก ให้ประชาชนเล็งเห็นความสำคัญ ของการมีส่วนร่วมในด้านการเมือง การบริหารของเทศบาลตำบลกุดชุมภูง และสนใจที่จะมีส่วนร่วมกิจกรรมทางเทศบาลตำบลกุดชุมภูงจัดขึ้น

๒. ผู้บริหาร บุคลากร ของเทศบาลตำบลกุดชุมภูง ได้รับการพัฒนาสามารถปฏิบัติงาน อย่างมีประสิทธิภาพ มีการบริการที่ดี สะดวก รวดเร็ว

๓. เทศบาลตำบลกุดชุมภูง สามารถจัดเก็บรายได้อย่างทั่วถึง และครบถ้วน เป็นธรรม เพื่อมีรายได้ให้เพียงพอต่อการบริหารงานและดำเนินโครงการ/กิจกรรมด้านต่างๆ มีการส่งเสริมและสนับสนุนกลุ่มสร้างอาชีพหรือลงทุนในโครงการ/กิจกรรม เพื่อก่อให้เกิดการสร้างงานและกระจายรายได้ อย่างยั่งยืน

